

חוות שלם – חשיבות היסטורית לצד חדשנות

קורס מבוא לשימור 205000

סמסטר אביב תשפ"ב 2021\2022

מגישים :

דניס פיקלוב 317925642

נעמה קורן 207283698

ענבר שרון 208748889

מרצה : ד"ר אדר' אורין שחר

עוזרת הוראה : אדר' זוהר שורצברג



איור 1- חוות שלם כיום. צילום : נאור מימר

תוכן עניינים

3.....	מבוא- הצגת חוות שלם ונושא העבודה.....
4-7.....	סקירה היסטורית- חוות שלם.....
4.....	1.1 אגודת הזרע.....
5-6.....	1.2 תכנון והקמת החווה.....
7.....	1.3 התיישבות ונטישה.....
8-13.....	שימור החווה- חשיבות היסטורית לצד חדשנות.....
8-9.....	2.1 תכנון השימור ומטרותיו.....
10-11.....	2.2 הסבת שימושי המבנים בתהליך השימור.....
12-13.....	2.3 חיבור חוות שלם למתחם פארק אריאל שרון.....
14.....	שאלת המחקר- דיון וביקורת אישית.....
14.....	3.1 סיכום.....
15.....	3.2 ביבליוגרפיה.....

מבוא

חוות שלם, הממוקמת בפארק אריאל שרון, הייתה החווה הראשונה לגידול ולהשבחת זרעים לחקלאות שהקימה אגודת הזרע - אגודה שיתופית לגידול ולאספקת זרעים בארץ ישראל. החווה התחילה לפעול בשנת 1949 ונסגרה בשנת 2012. אדמותיה נמסרו לפארק אריאל שרון כחלק מתהליך הקמת פארק שבמרכזו הר הזבל המשוקם - חירייה.

החווה כללה אזורי מגורים לצד אזורי משק ונבנתה עבור בני משפחות העובדים של אגודת הזרע. תנאי המחיה בחווה היו קשים ולכן משנות השישים ועד שנת 1983, נטשו המשפחות בהדרגה את בתי המגורים. המבנים הנטושים לא תוחזקו במהלך השנים וחלקם נטו לנפול. כתוצאה מהנטישה, גם עבודות החקלאות בחווה פסקו בהדרגה.

במסגרת תכנון פארק אריאל שרון שהחל בשנת 2012, הוחלט על שינוי תכנית מתחם הכניסה הכוללת בתוכה את חוות שלם.

הפיכת אזור החווה למבואת הכניסה לפארק אריאל שרון, מדגישה את חשיבות האתר וערכו ההיסטורי, לצד תפקודו החדש כמרכז לקליטת הקהל המגיע לפארק ולאספקת שירותים מגוונים למבקרים.

שאלת המחקר עליה נדון בעבודה זו היא: כיצד ניתן לשלב חדשנות בתהליך השימור, תוך הישענות על תיעוד היסטורי והשלכותיו?

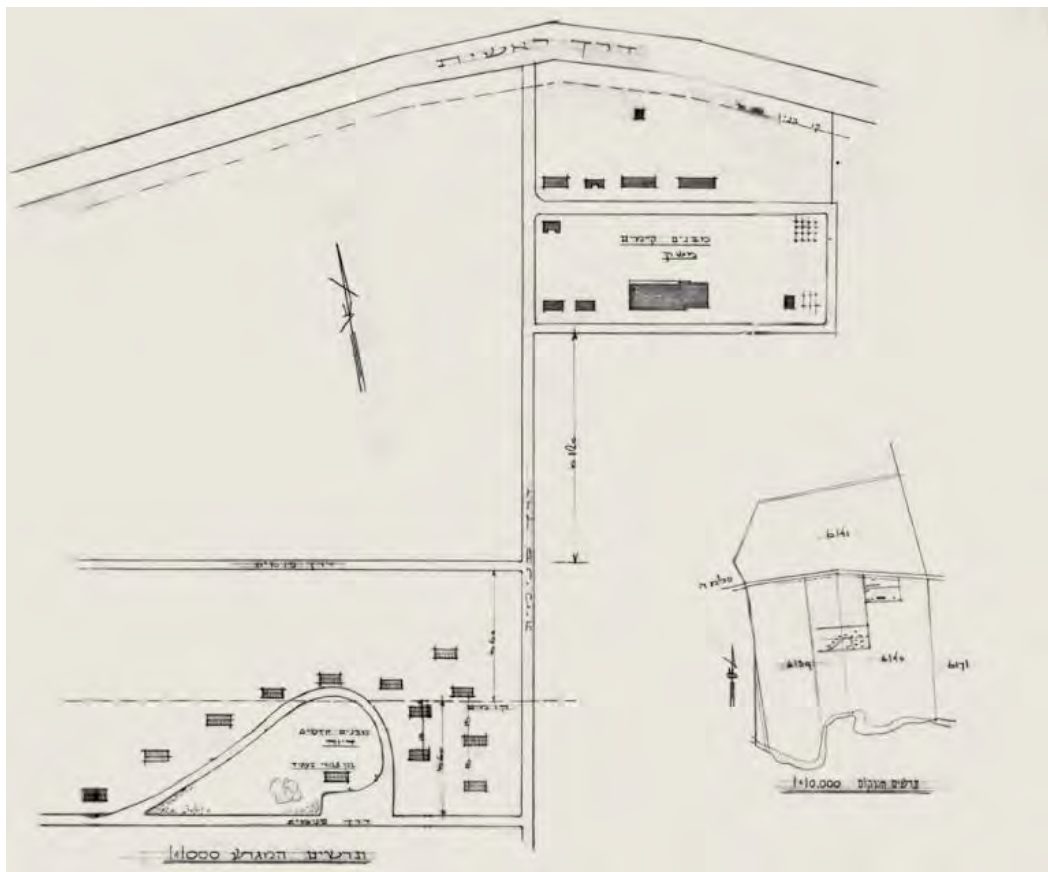
1. סקירה היסטורית- חוות שלם

1.1 אגודת הזרע

חוות שלם, הממוקמת בכניסה הצפונית לפארק אריאל שרון, הייתה החווה הראשונה שהקימה אגודת הזרע לשם גידול והשבחת זרעים לחקלאות. החווה הייתה פעילה בין השנים 1949-2012.

אגודת הזרע הוקמה בתקופת המרד הערבי הגדול על מנת לתת מענה לסגירת שערי הארץ לייבוא זרעים. עד לשנת 1939 התבססה אספקת הזרעים לחקלאות בעיקר על ייבוא חיצוני מארצות אירופה, אך עם פרוץ מלחמת העולם השנייה חל צמצום דרסטי. בעקבות הנסיבות הפוליטיות והכלכליות, התעורר הצורך לטפח מכון מקומי לייצור זרעים שיאפשר יצור ירקות והרחבת המשק המקומי של היישוב היהודי. לאור זאת הוקמה אגודת הזרע בדצמבר 1939 על ידי ארגון מגדלי הירקות, על מנת להגן על זכויותיהם ולקדם את המחקר החקלאי וענף הירקות בארץ.

בראשית הדרך מרכז האגודה היה בקיבוץ רמת יוחנן. בקיבוץ הוקם מכון לניקוי זרעים שם עסקו בגידול, טיפוח והשבחת זרעי ירקות ובשנת 1949 הוחלט על הקמתה של חוות שלם כמשק ניסיוני לגידול ירקות.



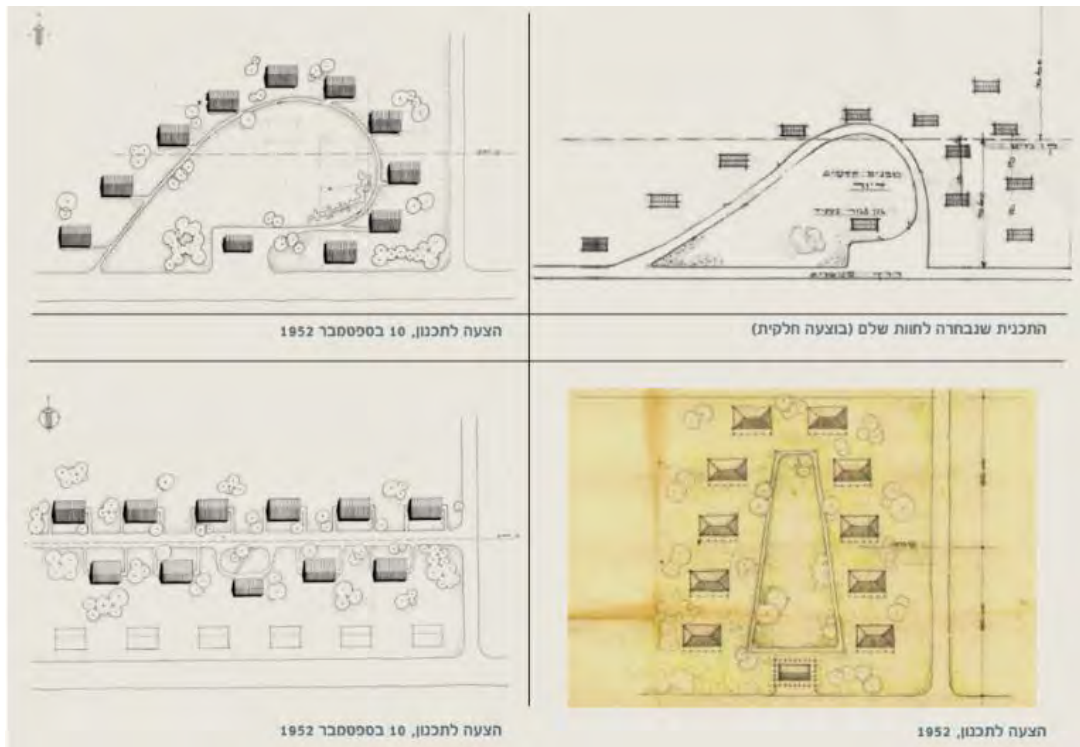
איור 2- תוכנית חוות שלם, תרשים הקמה של מתחם מגורים, אידלסון שרון, 1952. הארכיון הישראלי לאדריכלות ע"ש דוד עזריאלי

1.2 תכנון והקמת החווה

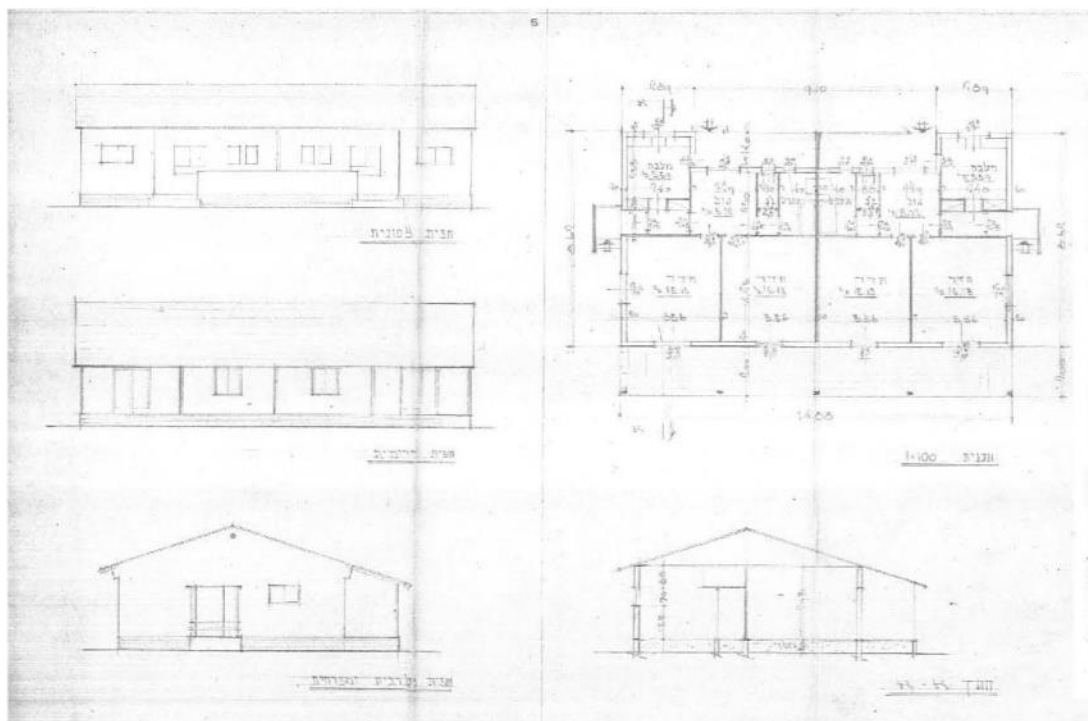
חווה שלם הייתה החווה הראשונה מבין ארבע חוות העתידות לקום, והוקצו לה 500 דונם אשר נכללו עד 1948 בשטחים החקלאיים של הכפר אל-חירייה. דמות מרכזית בהקמתה וניהולה של חווה שלם הוא צדוק צ'שק רוזנטל. רוזנטל היה ממקימי אגודת הזרע, הוא בחר, ריכז וטיפח את הזנים במשקים והקים את המשק הניסיוני לגידולי זרעים ברמת יוחנן. רוזנטל ניהל את חווה שלם מיום הקמתה ועד ליום מותו, ואף התגורר בה תקופות ארוכות.

לתכנון ובניית חווה שלם נבחר אדריכל אריה שרון, שהיה באותן השנים ראש אגף תכנון במשרד ראש הממשלה. תכנית החווה היא עדות להתפתחות מודלים אדריכליים שיתופיים בישראל, ודגם מייצג של התיישבות חקלאית מודרנית. בהיותה חווה חקלאית, היא תוכננה תחת העקרונות של אותה התקופה אשר כללו הפרדה בין אזורי המגורים לאזורי המשק. המבנים תוכננו ונבנו עבור בני משפחות העובדים השכירים של אגודת הזרע. גישת התכנון שנבחרה שואבת השראה, רעיון וצורה שנלקחו מן המודל התכנוני של הקיבוצים ומטיפולוגיות ספציפיות של התכנון הקיבוצי כגון הגישה התכנונית של שמואל ביקלס- התכנון בקיבוצים ויישובים בישראל, אשר התבססה על פריסה המורכבת ממקבצים של בתים במבנה מעגלי או אובאלי שביניהם מדרכה ובמרכזם רחבת התכנסות (ראו איור 3). בדגם זה, ניתנת עדיפות לקהילתיות על פני הפונקציונליות.

חמשת מבני המגורים בחווה שלם הם מבנים דו-משפחתיים המתאפיינים בסגנון אדריכלי ניאו-כפרי שהתפתח ביישובים כפריים רבים בישראל באותה התקופה. המבנים שהוקפו בצמחייה היו בני קומה אחת, בעלי גגות רעפים והוצבו כך שיצרו מרכז מעגלי, בדומה לגישה התכנונית של ביקלס ובהתבססות על מודל "עיר גנים" אשר רווח בתקופה זו. התכנון אפשר ניצול מיטבי של תנאי האקלים והסביבה. החלוקה הפנימית של הדירות הייתה פונקציונלית וביטאה את הלך הרוח של התקופה (ראו איור 4): פינת אוכל שיתופית, חדר מגורים המשמש גם לשינה וכניסות נפרדות לשירות ולמגורים.



איור 3- הצעות לתכנון חוות שלם, אידלסון שרון, 1952. הארכיון הישראלי לאדריכלות ע"ש דוד עזריאלי



איור 4- תוכנית וחזיתות למבנה דו משפחתי בחוות שלם- הארכיון הישראלי לאדריכלות ע"ש דוד עזריאלי

1.3 התיישבות ונטישה

חוות שלם פעלה בעשורים הראשונים לקום המדינה והיוותה מודל לחיקוי בעשייה בתחום הפיתוח החקלאי. לפרויקט הגידול והשבחת החקלאות נבחרו טובי החקלאים בתחומם. במסגרת הצטרפות לחווה על העובדים לעקור את משפחותיהם מהקיבוץ, להעתיק את מגוריהם, לעבוד כשכירים מבודדים מן הישובים ולעבור לחווה המוקפת שדות וואדיות. החווה עצמה לא כללה מבני ציבור כלל, ביישוב היו רק כחמישה מבנים ובכל אחד גרו שתי משפחות. דיירי החווה אמנם התגוררו בבתים ללא תשלום, אך עם זאת הבתים לא היו בבעלותם אלא בבעלות אגודת הזרע והמגורים בהם הותנו באופן ישיר בעבודתם בחווה. יחד עם זאת, תנאי המחייבה בחווה היו קשים; הקירבה לחירייה שבערה יום ולילה, רקב הירקות שמשכו חיות בר הקשו על דיירי החווה ועם השנים החלו לנטוש אותה. רבים מחברי החווה העדיפו לגור בשיכונני הערים הסמוכות שהציעו שירותים בסיסיים שחסרו בחווה המבודדת. בסוף שנות השמונים חלה ירידה ניכרת בפעילות החווה, בשל הקמת מכוני מודרניים בסמוך לחוות הגדולות. לבסוף, מבני החווה שימשו למשרדה של חברת הזרע עד סגירתם הסופית בשנת 2012.



איור 5- צילום חוות שלם מכיוון צפון מזרח מבני המגורים ומגדל המים 1958. ארכיון חברת "הזרע"

2. שימור חוות שלם - חשיבות היסטורית לצד חדשנות

2.1 תכנון השימור ומטרותיו

בשנת 2005 אושרה תוכנית שיקום סביבתי לתל חירייה ולהקמת פארק במקום, ששטחו כ-8000 דונם וכולל בתוכו את חוות שלם. האחראים על תכנון ושיקום הפארק היו משרד מוריה סקלי, משרד ברוידא מעוז ואדריכל הנוף הגרמני פיטר לאץ. במסגרת התוכנית, התקבלה החלטה לפנות את השטח ואת הבנייה הקיימת, לרבות מבני חוות שלם. במסגרת הגדרות התוכנית (תג"פ 594), הוגדר כי הפארק יכלול "מרכז מבקרים- הישמש כמרכז לבאי פארק המחזור, פארק אריאל שרון וההר המיועד לשיקום. המרכז הינו מרכז לחינוך סביבתי אשר יעסוק בהסברה, לימוד, חינוך [...] בדגש על פעילות מחזור ופסולת. המרכז יכלול חללים, שטחים ואולמות לתצוגה [...] כיתות לימוד, משרדים, קפיטריה ושירותים ציבוריים." ¹

בשנת 2012, בזמן תכנון מתחם הכניסה לפארק, הוזמן האדריכל נאור מימר (ממשרד נאור מימר אדריכלות ושימור בע"מ) לסיור בחוות שלם. "בלי שהכרתי את תולדות האתר נשביתי בקסמו: בטבורם של שדות חקלאיים עמדה חלקה מבודדת, מוסתרת בצמחייה עבותה ומשופעת עצי פרי ומבנים נטושים." ² בעקבות הסיור החלה עבודת תיעוד אודות מבני חוות שלם וכתוצאה מכך השתנה היחס למקום במסגרת התכנון. התיעוד הדגיש את תפקידן ההיסטורי המשמעותי של החווה ושל אגודת הזרע בתחום החקלאות בישראל וכן חשף את ערכיו ההיסטוריים, האדריכליים, החברתיים והחקלאיים של המקום. תיעוד זה, קידם את ההכרה בחשיבותו ההיסטורי של המקום ובזכאותו למעמד של אתר מורשת תרבותית. התיעוד וההכרה במעמדו של אתר חוות שלם כאתר מורשת תרמו להחלטה לשמרו ולכללו בפארק חירייה, שנועד לייצג ערכים של סביבה וקיימות.

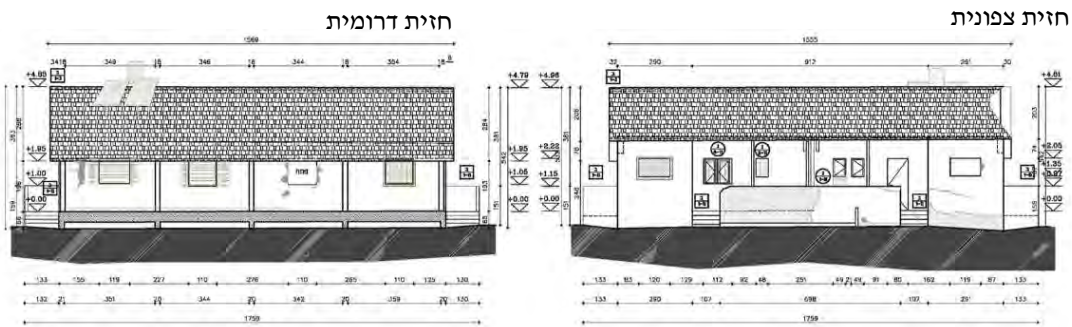
מתכנני הפארק ביצעו שינוי בתוכנית מתחם הכניסה וכללו בו את חוות שלם אשר תשמש כמרכז מבקרים לבאי פארק אריאל שרון. על פי התוכנית, מבני חוות שלם ההיסטוריים יעברו שיקום ולצידם, תיבנה חממת זכוכית כמחווה לחממה המקורית שהייתה קיימת בחווה. עבודות השיקום כללו ביסוס מחדש ושיקום מלא של שלד המבנים, אשר מצבם היה רעוע. גגות המבנים שוחזרו על פי פרטי הנגרות הייחודיים של האדריכל אריה שרון, התבצע שימוש חוזר בכל פרטי הריצוף והרעפים המקוריים והמבנים נצבעו מחדש לפי צבעם המקורי. בנוסף, התבצעו עבודות שחזור של השבילים המקוריים, לצד שילובם בפיתוח החדש. כל עבודות השימור והשחזור במקום דבקו בפשטות ומינימליות אשר אפיינה את המקום גם בעבר. מיקומה של החווה כשער הכניסה לפארק, מחזק את חשיבות האתר וערכו ההיסטורי.

¹ הוראות התוכנית- תג"פ 594- תוכנית לפארק מחזור חירייה.

² חוות שלם ("הזרע")- מקיום לקיימות שימור חווה חקלאית והסבתה למרכז מבקרים בפארק אריאל שרון נאור מימר



איור 6- מבנה חוות שלם לפני השחזור. צילום: נאור מימר



איור 7- חזיתות מבני חוות שלם לפני השחזור. מימר נאור אדריכלות ושימור בע"מ



איור 8- חזיתות מבני חוות שלם אחרי השחזור. מימר נאור אדריכלות ושימור בע"מ

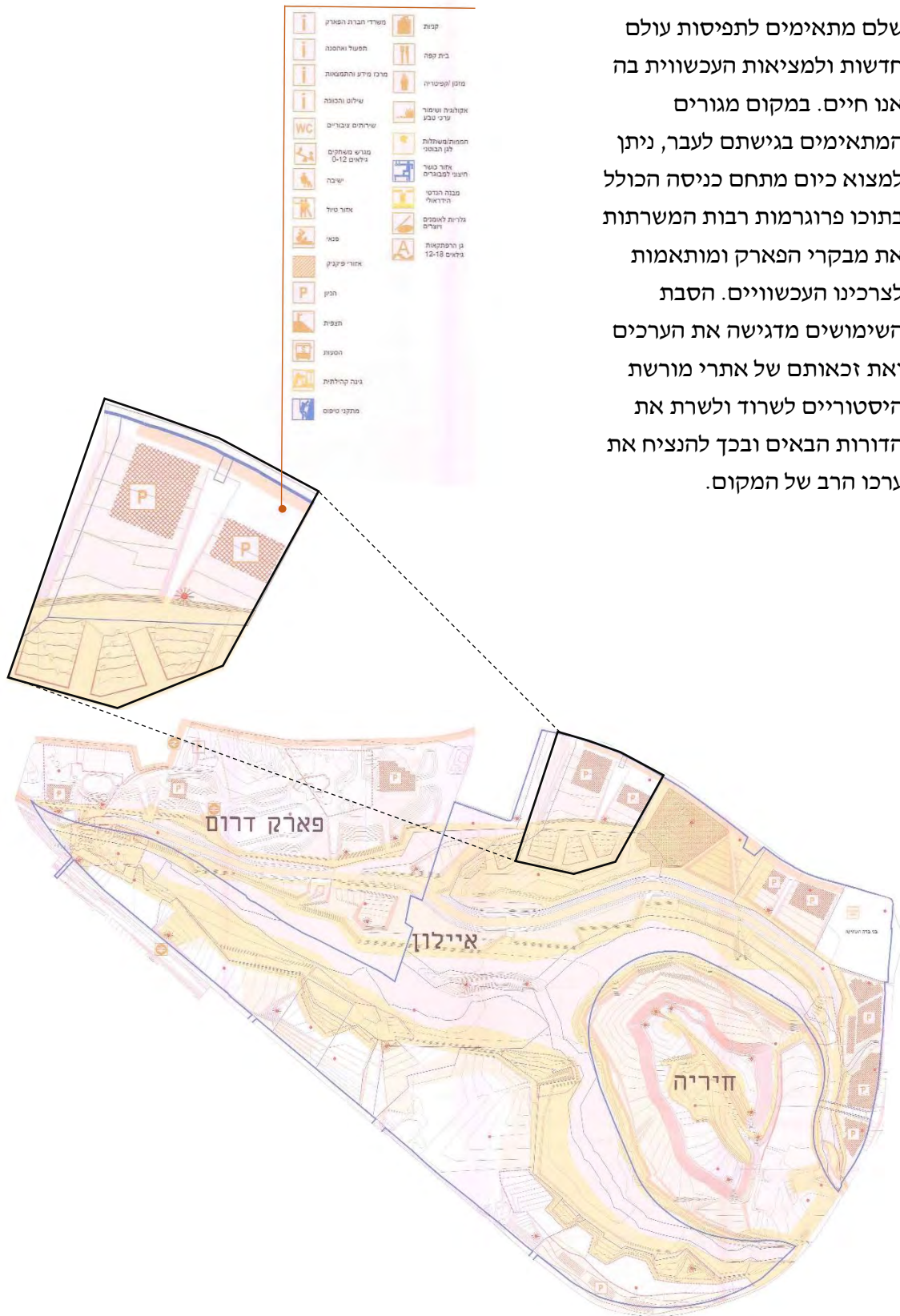


איור 9- מבנה חוות שלם אחרי השחזור. צילום: נאור מימר

מתחם הכניסה

מתחם הכניסה מכיל את המשרדים הראשיים של פארק אריאל שרון ואזור מרכזי מבקרים ואחסנה

השימושים החדשים של מבני חוות שלם מתאימים לתפיסות עולם חדשות ולמציאות העכשווית בה אנו חיים. במקום מגורים המתאימים בגישתם לעבר, ניתן למצוא כיום מתחם כניסה הכולל בתוכו פרוגרמות רבות המשרתות את מבקרי הפארק ומותאמות לצרכינו העכשוויים. הסבת השימושים מדגישה את הערכים ואת זכאותם של אתרי מורשת היסטוריים לשרוד ולשרת את הדורות הבאים ובכך להנציח את ערכו הרב של המקום.



איור 11- פארק אריאל שרון, תב"ע צפונית, נספח שימושים ופרוגרמה. ברודא-מעוז אדריכלות נוף בע"מ, פיטר לאץ LATZ+PARTNER

2.3 חיבור חוות שלם למתחם פארק אריאל שרון

ההכרה במעמדו של אתר חוות שלם כאתר מורשת תרמה להחלטה לשמרו ולכללו בפארק חירייה, שנועד לייצג ערכים של סביבה וקיימות. התכנית שנקבעה כללה את שימורם של ערכי הנוף המקומי, אשר התבטאו בגינון המתחם, בחיבור בין מבני החווה והשדות ובעובדה שחוות שלם הייתה חלק מתכניתו הגדולה של אריאל שרון. בתכנית נכללה החווה בתוך רצועה ירוקה בנפת תל אביב, רצועה של פארקים, גנים ושמורות טבע. שחזור ושיקום החווה, כלל עבודות שחזור של השבילים המקוריים ושילובם במערכת השבילים החדשה שהוקמה בפארק. במתחם הכניסה הצפונית נמצאת חוות שלם וממתחם זה יוצאת מערכת השבילים בפארק (ראו איור 12).



איור 12- תכנית מתחמי פארק אריאל שרון, מתוך אתר פארק אריאל שרון



איור 13- צילום אוויר היסטורי של חוות שלם משנת 1966. צילום: אופק צילומי אוויר, ניתוח: מימר נאור אדריכלות ושימור בע"מ



איור 14- צילום אווירי של חוות שלם היום. מתוך אתר govmap

3. שאלת המחקר - דיון וביקורת אישית

כיצד ניתן לשלב חדשנות בתהליך השימור, תוך הישענות על תיעוד היסטורי והשלכותיו?

ישנם מקרים בהם אתרי מורשת עוברים שימור לצורך שימור בלבד, כלומר עוברים שיקום ושחזור ללא מתן תשומת לב למרחב, לפוטנציאל הטמון בו ולפונקציונליות של המקום, במטרה לא לפגוע בערך ההיסטורי ובחשיבות הרבה של אותו אתר. אנו סבורים כי ישנם מקרים בהם שימור מסוג זה מונע מהמקום לקבל חיים חדשים ובכך שומר אותו כחלק מההיסטוריה הרחוקה, מה שעלול לבודד אותו ולגרום לו להישכח. בפרויקט שימור חוות שלם, לצד שיקום ושחזור המבנים, הוכנסה פרוגרמת שימושים חדשה שהעניקה למקום פונקציונליות עכשווית המתקיימת כחלק ממערכת פארק אריאל שרון. לצד הסבת השימושים לתפיסת עולם חדשה, התבצע תיעוד היסטורי מעמיק החשף את ערכיו ההיסטוריים הרבים יחד עם ערכים אדריכליים, חברתיים, טכנולוגיים וחקלאיים. הכנסת הפונקציות החדשות למרחב שימור חוות שלם, מזמינה אליה קהל רחב יותר של מבקרים ובכך גורמת לחשיפה גדולה יותר לחשיבות המקום ולערכיו. הפונקציות החדשות מייצרות חשיבות חדשה למרחב, בהיותו מבואת הכניסה לפארק אריאל שרון, בנוסף לחשיבות ההיסטורית אשר ניתנה לו על ידי אנשי העבר ובכך משתלבת החדשנות לצד התיעוד ההיסטורי בתהליך שימור חוות שלם. יחד עם זאת, במקרים מסוימים הסבת שימושים בתהליך השימור יכולה לפגוע בערכו של מקום ולהפחית מחשיבותו במידה והדבר נעשה ללא הבנת המרחב וערכיו ההיסטוריים בצורה מלאה. חוסר איזון בין שני הצדדים עלול לפגוע בעקרונות המקום והרצון לשמר את ערכי העבר למען הדורות הבאים לא יתממש.

פרויקט שימור חוות שלם מדגים בצורה טובה כיצד ניתן לשלב חדשנות בתהליך השימור, על ידי הסבת שימושים לצרכים עכשוויים, תוך מתן דגש על תיעוד היסטורי, השלכותיו וחשיבותו הרבה.

3.1 סיכום

שיקום חוות שלם מדגיש את המשמעות הרבה שיש לתיעוד ההיסטורי ולהשלכותיו על תהליך קבלת החלטות תכנוניות בשימורו של אתר היסטורי ובהסבתו לשימושים חדשים. ההחלטה להפוך את החווה ומבניה ל"שער הכניסה" לאתר התקבלה גם בגלל מיקומה אך גם בגלל הקרבה המתקיימת באתר כולו בין הערך ההיסטורי לערך הסביבתי.⁵ החווה והפארק הינם מקרה המציג שינוי בתפיסת הסביבה, מאפיינה והדרכים לשמרם. במקום התייחסות נפרדת לאתר ההיסטורי, לסביבתו ולערכי העבר, לקיים התייחסות כוללת המשפיעה על אופן השימור ועל בחירת הפונקציות למקום כמכלול.

⁵ חוות שלם ("הזרע") - מקיום לקיימות שימור חווה חקלאית והסבתה למרכז מבקרים בפארק אריאל שרון נאור מימר

3.2 ביבליוגרפיה

- [ברוידא-מעוז אדריכלות נוף בע"מ, LATZ+PARTNER \(2016\). פארק אריאל שרון, תב"ע צפונית : נספח שימושים ופרוגרמה](#)
- [מימר נאור \(2017\). חוות שלם \("הזרע"\)- מקיום לקיימות : שימור חווה חקלאית והסבתה למרכז מבקרים בפארק אריאל שרון](#)
- [מימר נאור אדריכלות ושימור בע"מ \(2014\). תיק תיעוד חוות שלם ופארק אריאל שרון](#)
- [סקלי מוריה אדריכלות נוף בע"מ \(2015\). כניסה צפונית לפארק אריאל שרון- תכנית מפורטת לחוות שלם : הוראות התכנית](#)
- [רוזנבלום קשת \(2013\). מי גר בחווה המסתורית שמול הר חירייה, הארץ- תרבות ואדריכלות מפות ישראל govmap - האתר המפות הרשמי של מדינת ישראל](#)
- [פארק אריאל שרון, טבע ותרבות- האתר הרשמי](#)
- [תב"ע עכשיו \(2014-2015\). תוכנית 599-0176073 תל-אביב : כניסה צפונית לפארק אריאל שרון, חוות שלם בכניסה צפונית לפארק אריאל שרון](#)
- [תב"ע עכשיו \(2014-2016\). תוכנית 599-0170134 ו. מקומית גלילית ת"א : פארק אריאל שרון - תב"ע צפונית בשטח שבין כביש מס' 1, כביש מס' 4 וכביש מס' 461](#)
- [תב"ע עכשיו \(2010-2011\). תוכנית תגפ/594 ו. מקומית גלילית ת"א : פארק מחזור חירייה בחירייה, בין כביש גהה להר האשפה של חירייה](#)