

הטכניון מכון טכנולוגי לישראל | הפקולטה לארכיטקטורה ובינוי ערים

השפעותיו של הנוף הפיזי והתרבותי בהדסה הר הצופים: תכנונו המקורי של אריך מנדלסון ותהליך השימור שנעשה על ידי יעקב רכטר



קורס מבוא לשימור 205000 | סמסטר אביב 2022

מרצה: ד"ר אדר' אורין שחר עוזרת הוראה: אדר' זוהר שורצברג

מגישים: יוחנן טרנטיאק, נעם נעמת וויקטוריה קורזון

תוכן עניינים

מבוא 3

פרק א | סקירה היסטורית 4-6

רקע

הסגנון הבינלאומי

מבנה בית החולים הדסה הר הצופים

תיאור המבנה

פרק ב | תיאור תהליך השימור 7-8

נתונים כללים

תהליך השימור של רכטר ביחס למבנה הקיים

פרק ג | דיון ביקורתי 9-10

סיכום ומסקנות 11

ביבליוגרפיה 12

מבוא

העבודה נעשתה במסגרת קורס מבוא לשימור, המתמקד בהיבטים תיאורטיים של מעשה השימור. העבודה עוסקת בתכנונו של בית החולים הדסה שבהר הצופים תוך שימת דגש על תהליך השימור שהתבצע בשנות ה-70 על ידי האדריכל יעקב רכטר. מתחם בית החולים הממוקם על הר הצופים היווה נקודה אסטרטגית במלחמות ישראל המוקדמות. מתחם בית החולים נבנה לראשונה על ידי האדריכל אריך מנדלסון בשנות ה-30 ולאחר שהתאפשר לחזור להר הצופים. בשנת 1967 לאחר מלחמת ששת הימים, נבחר האדריכל יעקב רכטר לשם השיפוץ, הרחבה והתאמת המבנה לסטנדרטים מודרניים. ב-1975 נפתח שוב בית החולים לשימוש הציבור ומאז הוא משמש כמוסד רפואי חשוב בירושלים למגוון אוכלוסיות. ניתן להבחין כי התכנון עוסק באופן מובהק בנוף התרבות של האזור ולכן עבודה זו בוחנת דרך המבנה ותהליך השימור את הקשר בין נוף התרבות לתהליכי השימור שנעשו בו. שאלת המחקר שאותה נחקר היא כיצד הנוף הפיזי והתרבותי השפיעו על התכנון המקורי של מנדלסון ועל תהליך השימור שנעשה על ידי רכטר? העבודה סוקרת את תכנונו הראשוני של בית החולים שבוצע על ידי אריך מנדלסון ואת הערכים עליהם התבסס, שכללו מחד, בנייה בעלת מאפיינים מודרניסטיים ומאידך, שילוב של תפיסה רגיונליסטית הכוללת שילוב של אלמנטים מקומיים. השימור שביצע רכטר התבסס על עקרונותיו של מנדלסון וניתן לזהות את ההשפעה הנופית והתרבותית אצל שני המתכננים. העבודה מסודרת באופן כרונולוגי החל מתכנון המבנה ההיסטורי, תהליך השימור שבוצע על ידי רכטר וההבנה כיצד הנוף הפיזי והתרבותי השפיעו על אופן התכנון של שני האדריכלים בתקופות השונות. בפרק האחרון נדון בערכי השימור הנופיים, הפיזיים והתרבותיים, יתרה מכך נדון בהשקפותיהם של מנדלסון ורכטר, כיצד הם באו לידי ביטוי בתכנון ושימור בית החולים ובנוסף נערוך השוואה בין גישותיהן של שני המתכננים.



איור 5 מתוך *Erich Mendelsohn dynamics and function*, עמוד 230



איור 6 שלושת הכיפות במבנה השער, מתוך ארכיון רכטר

ניתן לראות כי מנדלסון התייחס בעיצוב בית החולים לשני היבטים מרכזיים: הצמדות לסגנון הבין לאומי ושילוב של תפיסה רגיונליסטית הכוללת שימוש באלמנטים מקומיים שונים בעבודותיו. מחד, המבנה מעוצב בצורה פשטנית ופונקציונלית ומאופיין בפתחים ישרים וחזרתיים, קווים ישרים וגאומטריה לא סימטרית. מאידך, אחד האלמנטים הבולטים במבנה הוא שער הכניסה בעל שלושת הכיפות- אלמנט מקומי, וכמו גם השימוש באבן לחיפוי הקירות והצמדות לבניה בגובה נמוך לשם הימנעות מפגיעה בקו הרקיע. כך סיכם אבא אלחנני את גישתו של מנדלסון לבנייה בארץ ישראל: "עבודותיו של מנדלסון בארץ ישראל מוכיחות שהעקרונות הבסיסיים של האדריכלות המודרנית תקפים בכל אתר, אך יש להחיל אותם תוך התחשבות בתנאים הספציפיים בכל ארץ: האקלים, הגיאוגרפיה, הקונטקסט הארכיטקטוני הקיים"³.

תיאור המבנה ותפקודו

מבנה בית החולים ההיסטורי כלל בשלב הראשון חמישה מבנים שחולקו לתריסר בלוקים. המבנים תוכננו והוצבו בשטח תוך מחשבה על תנאי האקלים בהפניה לכיוון צפון-מזרח ודרום-מערב, בצורת אגפים מקבילים סביב סדרת חצרות לכניסה של אור ואוויר עבור המטופלים.⁴ בנוסף, מנדלסון התאים את גובה הבניינים לעליית הרכס הקיים תוך הדהוד של צורתו הטבעית של השטח. הבלוקים הארוכים מייצרים ניגוד מרתק בין הטבע האורגני לאדריכלות הבנויה. הבינוני נעשה בצורה מדורגת- צידם הדרום-מערבי של האגפים נבנה בשלוש קומות ואילו הצד הצפון-מזרחי נבנה באגפים נמוכים יותר. עם זאת לאחר מספר שינויים שבוצעו טרם עזיבת בית החולים בשנת 1948 מרבית המבנים הראשיים היו בגובה של שלוש קומות מלאות מעל הקרקע כבר ב-1946. בית החולים סימל את החדרת הרפואה המודרנית ועד מלחמת השחרור פעלו בין כתליו רופאים בין לאומיים והתקיימו בו סמינרים מקצועיים לרפואה.

מנדלסון שאף לאחדות אורגנית בין המבנים לגנים, לטופוגרפיה והנוף ולמסורת בהתחשבות בתנאי האקלים. בגנים שתכנן שלטו קווים מעוגלים ושבילים מפותלים שהובילו למקומות שהייה ותצפית. מנדלסון התייחס אל הצמחייה כאלמנט תכנוני מהותי במרחב הבנוי העשוי להבליט את המבנים.⁵ על כן, מנדלסון מיקם את הצירים הראשיים בתכנון כך שבחורף ייהנו משמש חורפית ובקיץ ייהנו מהרוח המערבית.⁶

3. מתוך ספרו של אבא אלחנני "המאבק לעצמאות של האדריכלות הישראלית של המאה ה-20", עמוד 43

4. תיק תיעוד שימור בית החולים הדסה הר הצופים, שפירא אדריכלים, מאי 2019, עמוד 11

5. אריך מנדלסון: רישומים של אדריכל מוזיאון תל אביב, שדרות שאול המלך תשל"ט אדר 1979 עמוד 8

6. Erich Mendelsohn \dynamics and function. עמוד 222



איור 7 מתוך Erich Mendelsohn \dynamics and function עמוד 226

מבנה בית החולים בעל כניסה מרשימה המעוטרת בשלוש כיפות. כיפות אלו הפכו לימים ללוגו האדריכלי של בית החולים. הן מייצגות מחווה לאדריכלות הערבית שמנדלסון שיבח ובעיקר את תחושת ההרמוניה המקורית שלה. דרך בחינה מעמיקה יותר ניתן להבחין כי מנדלסון לא התחקה אחר המוטיב הערבי, אלא ניגש אליו בצורה מובחנת ואינטלקטואלית, מאחר ופירושו לכיפה נתלש מהקשרו המקורי, הוא הרגיש חופשי לשחק עם צורת הכיפה ושחרר אותה מתפקידה המוכר כאלמנט שסוגר חלל על ידי מיקומה בשער הכניסה הפתוח.⁷

את המבנים שתכנן מנדלסון בירושלים נהג לצפות באבן. את בית החולים בהדסה בחר לצפות באבנים שהיו מנוסרות ולא מסותתות אשר הונחו בצורה ורטיקלית בשיטת בנייה של תלייה, דבר שחזיק את הרושם כי האבן משמשת לציפוי בלבד.⁸ מנדלסון ציין את העקרונות שליוו את תכנון הבניין המקורי עוד במאי 1939 "כאשר מסתכלים בבניינים על הר הצופים יש להתחשב ביותר בתנאי מסורת המקום. הגשמתם כאן חייבת להיות הרמונית ברוח של האפוס של ימינו...".⁹

מלחמת העצמאות ב-1948 הותירה את העיר מפולגת. לאחר מספר התנכלויות על התחבורה המקשרת את העיר להר הצופים, הר הצופים הפך למובלעת ישראלית בשליטה ירדנית. המובלעת הייתה נתונה במצור הכללי על העיר. הר הצופים הפך לשטח מפורז ומאחר ומיקום הר הצופים היווה נקודה אסטרטגית צבאית, זו הייתה מכה קשה לכוחות היהודים. אולם, המפעל הציוני המשיך להחזיק במקום כדי לטפל במתקני האוניברסיטה באופן שוטף ובנוסף הבריחו הכוחות היהודים נשק למובלעת המפורזת. עם פרוץ מלחמת ששת הימים בשנת 1967 הירדנים פתחו באש לכיוון המובלעת והופתעו מעוצמת האש הנגדית שנורתה ממנו לעבר המוצבים הירדנים. ביום השני ללחימה המובלעת הישראלית שוחררה והשליטה בהר הצופים חזרה לכוחות הישראליים, כשכוחות ירדנים חוסלו על ידי חיל האוויר הישראלי בעת שניסו לכבוש מחדש את הר הצופים.

7. Erich Mendelsohn \dynamics and function עמוד 227

8. אריך מנדלסון: רישומים של אדריכל מוזיאון תל אביב, שדרות שאול המלך תשל"ט אדר 1979 עמודים 37

9. עיתון "הארץ", אוקטובר 1975, מתוך ארכיון רכטר

פרק ב | תיאור תהליך השימור

בית החולים הדסה הר הצופים מוגדר לשימור כחלק מקומפלקס ובסמוך אליו ישנם מספר אתרים נוספים המוגדרים לשימור: בית הקברות הצבאי מצפון ובית הספר לריפוי בעיסוק מדרום.

תהליך השימור של רכטר ביחס למבנה הקיים

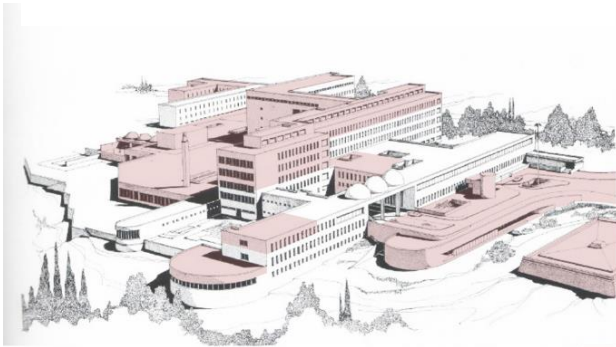
כאשר התאפשר לשוב לבית החולים בהר הצופים בשנת 1967 הנהלת בית החולים החליטה לשקמו תוך שמירה על עקרון של המשכיות. האדריכל יעקב רכטר נבחר לשם שיפוץ, הרחבה והתאמת המבנה לסטנדרטים מודרניים שכללו הוספה של מערכות אינסטלציה, חשמל ומיזוג אוויר. הוחלט לשמר את חזיתות המבנה ההיסטורי של מנדלסון, אולם כל פנים המבנה שונה, מאחר וצרכיו של חללי בית החולים שונו מאז שנות ה-40 והוחלף הצורך בפרוגרמת חללי בית החולים, ממיטות אשפוז וחדרי ניתוח רבים לחדרי רנטגן, מכוני שיקום ועוד. בית החולים החדש התרחב פי שלוש וכלל שלושה אגפים לאחר הוספה של שטחים תת-קרקעיים, אגפים חדשים ותוספת קומות מעל אגפים קיימים תוך התכתבות והתייחסות למבנה הקיים. בנוסף, נבנה מבנה כניסה חדש להולכי רגל שנבנה בהשראת תוכנית חלופית שהכין מנדלסון למבנה המקורי, בעל אגף מתעגל. אבא אלחנני מתאר בספרו את התייחסות של המבנים החדשים למבנים המקוריים של מנדלסון: "כאן מוותרים רכטר זרחי על 'כבודם המקצועי' ועל יצרם לחדש ומקבלים על עצמם 'באהבה' את שפתו הארכיטקטונית הייחודית של מנדלסון. אין אנו מתייחסים לתוכניות הבניין אלא להופעתו החיצונית בלבד, ומבחינה זו הוכיחו המתכננים 'נימוסים ארכיטקטוניים' שמתגלים לעיתים נדירות אצלנו".¹⁰

מתוך תשריט התוכנית המקורית המאושרת ומסמך ממרחב התכנון המקומי של ירושלים ניתן לראות כיצד טופל האתר על ידי רכטר במהלך עבודת השימור וכיצד התייחס למבנה ההיסטורי הקיים. שטח בית החולים הכולל לאחר מלאכת השימור היה כ-129 דונם כאשר שטח בית החולים ההיסטורי היה כ-51 דונם.¹¹

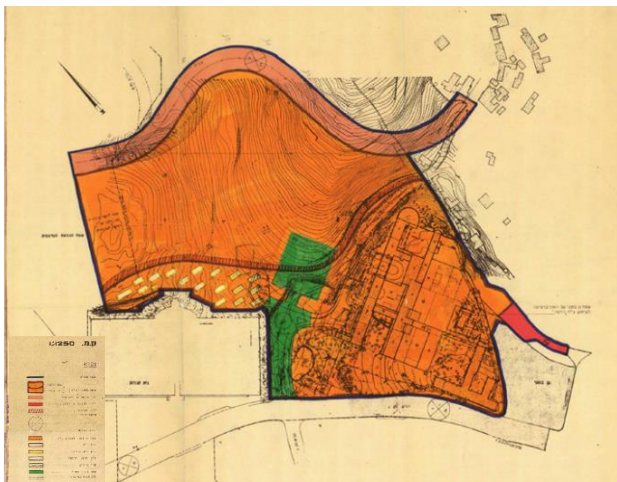
מטרות תהליך השימור היו שיקום בית החולים האוניברסיטאי, הרחבת בית החולים, ייעוד שטחי קרקע נוספים להרחבת בית החולים בעתיד, שינוי ייעודים שונים וביטול תוואי הדרך. מתוך התוכנית ניתן לראות כי במהלך השימור רכטר עסק בכמה תחומים: שטח ציבורי פתוח ונוף, בינוי, תנועה ודרכים, ועיצוב המבנה. מתוך התוכנית זיהינו כ-24 תוספות/מבנים מוצעים חדשים וכ-18 מבנים המיועדים להריסה. משום שהמבנה תוכנן לגדול פי שלוש רכטר וצוות המשמרים ירדו מתחת לפני הקרקע כדי להוסיף את השטח הרצוי.¹²



איור 8 תצלום אוויר הר הצופים, בסגול- האתרים המוגדרים לשימור, מתוך תיק התייעוד



איור 9 בורוד- תוספותיו של רכטר



איור 10 תוכנית מקורית מאושרת 23.3.1975

10. מתוך ספרו של אבא אלחנני "המאבק לעצמאות של האדריכלות הישראלית במאה ה-20", עמוד 196.

11. מתוך אתר מנהל התכנון. תסריט מצורף לת.ב.ע. מפורטת: עמוד 7/ד לתוכנית מתאר ירושלים מס' 62

12. מתוך עיתון הארץ, אוקטובר 1975



איור 11 מבנה בית החולים ההיסטורי, מתוך תיק התיעוד

מבחינה נופית, מגבלת הגובה של המבנים היא שלוש קומות או עשרה מטרים מעל פני הקרקע, על מנת לא לחסום את קו הרקיע. חריגה ממגבלת הגובה התאפשרה רק לאחר קבלת אישור מהוועדה המחוזית לתכנון ולבניה. ניתן לראות כי ישנו שטח ציבורי פתוח המשמש כמצפה נוף וכאתר תיירות. בנוסף, תוכנן הגן הבוטני שניתן על ידי רשות האוניברסיטה לשימוש בית החולים ללא פגיעה בעצים הנמצאים בו.

מבחינת התנועה והדרכים, מוצעות דרכים חדשות והרחבה של דרכים קיימות, והקמת מבנים ייעודיים לחנייה.



איור 12 מבנה בית החולים לאחר תהליך השימור, מתוך תיק התיעוד

תוספותיו של יעקב רכטר משנות ה-70 שמרו על העיצוב הארכיטקטוני ואופיו תוך שמירת צביונו המיוחד של הר הצופים. ניתן לראות התייחסות זו במגוון אלמנטים בעיצוב החזיתות ושימוש בפרטים. התוספות של רכטר כללו פתחים צרים וארוכים כמו במבנה המקורי (תמונה 4 א), חלונות סרט (תמונה 3) וחלונות עגולים (תמונה 3). חיפוי החזיתות נעשה גם כן תוך התייחסות למבנה המקורי על ידי מנח האבנים שהיה זהה למנח של מנדלסון - אבנים צרות וארוכות שמונחות בשורות מקבילות לאורך המבנה בחפיפה. יתר על כן, מופיעות שריטות על גבי החזית על מנת לרכך את מראה האבן בצורה זהה לעיבוד האבנים בחזיתות המקוריות. אלמנט נוסף שמאפיין את הסגנון האדריכלי של רכטר ומופיע במגוון פרויקטים שלו הוא עיצוב הצד הפנימי של החלונות הגדולים באגפים החדשים (תמונה 3): הגדלת הפתח בצורה משופעת בכדי ליצור כניסת אור רכה יותר.¹³

באחת מהכתבות מצוין רכטר כי מלאכת השימור הייתה מורכבת ויקרה יותר מאשר בניית בית חולים חדש. היה נדרש שינוי בכל פנים המבנים ללא שינוי בצורתו החיצונית של הבניין. רכטר אמר על כך: "היינו בעיניי עצמינו כרופא מנתח שהתבקש להחליף ולהוסיף בגוף האדם עורקים, גידים ועצמות, מבלי לשנות את גודל הגוף, את צורתו ואת דרך פעולתו".¹⁴



איור 13 תוספותיו של רכטר. מימין- חלון שובר אור של רכטר, משמאל- חלונות עגולים וחלון סרט בקומה העליונה, מתוך תיק התיעוד



איור 14 מימין- חלונות צרים ומאונכים, ומנח האבנים בתוספת של רכטר, משמאל- מנח האבנים במבנה המקורי של מנדלסון

13. תיק תיעוד שימור בית החולים הדסה הר הצופים, שפירא אדריכלים, מאי 2019, עמוד 87

14. "שבעה מתגשמת על הר הצופים" כתבה מתוך ארכיון רכטר.

פרק ג | דיון ביקורתי



איור 15 בית חיים ויצמן, אריך מנדלסון, 1937

על פי הממצאים שבידינו ראינו כי השיח העיקרי על המבנה, הן על התכנון הראשוני והן על תהליך השימור בידי רכטר, הוא על הנוף הפיזי והתרבותי. להלן הגדרות המושגים נוף פיזי ותרבותי הלקוחות מתוך הספר נופי תרבות בישראל / אביעד שר - שלום:

נוף פיזי - בעל תצורות גיאוגרפיות או פיזיוגרפיות המגדירות את המרחב הקיים. נוף תרבותי - נוף המוגדר בבירור, שתוכן ונוצר בידי אדם מתוך כוונה.

מתוך הממצאים התגבשה שאלת המחקר שבה נדון - כיצד הנוף הפיזי והתרבותי השפיעו על התכנון המקורי של מנדלסון ועל תהליך השימור שנעשה על ידי רכטר?

מנדלסון אמנם הגה את התכנון הראשוני אך גם הוא התבסס על ערכים המשמרים את הסביבה הקיימת מתוך אמונה שאין לשנות את הקיים בארץ אלא שהקיים יזין את יצירותיו האדריכליות. כך למשל שימר את הצורה הטבעית של השטח על ידי התאמת גובה הבניינים לקו הרכס ויצר תצפיות לנוף המגוון באזור. בנוסף, מבחינה תרבותית הוא עשה שימוש בחיפוי אבן בהתאמה לסגנון הבנייה המקומי ועל ידי הצבת שלוש כיפות בכניסה הראשית לבית החולים הוא הדהד את הכפרים הערביים באזור. על ידי התייחסות לאוריינטליזם המקומי תוך שימוש בעקרונות מודרניסטיים מנדלסון יצר ארכיטקטורה חדשה המעוגנת בתרבות מקום, קדמה וטכנולוגיה כפי ששאף לעשות.¹⁵ בתחילת דרכו של מנדלסון ניתן לראות שההשפעות העיקריות על עבודותיו היו האקספרסיוניזם והאסכולה הפונקציונלית, בנוסף היה מחלוצי האר-דקו. עם עליית הנאצים לשלטון מנדלסון עזב את גרמניה, כתוצאה מכך סגנונו השתנה עם המעבר המדורג לארץ.¹⁶

מנדלסון פעל במישור התרבותי בציונות, בניגוד לרוב אדריכלי המדינה שפעלו במישור המדיני. ההבדלים בהשקפות הללו התבטאו בין היתר במישור הפוליטי. מנדלסון פעל מתוך אמונה במדינה אחת לשני עמים דבר שהוביל ליצירת מתח בארכיטקטורה שבין המודרניזם להשפעות אוריינטליסטיות, השקפה זו עומדת בניגוד לדעת חוג האדריכלים הדומיננטיים במדינה.

מנדלסון שימר את השקפתו השואפת לאחדות אורגנית כפי שהוזכרה לעיל ובאה לידי ביטוי בתכנון בית החולים, אולם עבר לשימוש בחומרים המתאימים יותר מבחינה אקלימית לשימוש בארץ. צורת המבנים הפכה נוקשה והוא השתמש בפחות פתחים, כל זאת בהתאם לתוואי הארץ ישראלי ובשונה מחוג האדריכלים שעשו משחקים בקווים מתעקלים, חלונות סרט ועמודים חופשיים.¹⁷ רעייתו ציינה באחד מראיונותיה כי הוא היה מעריך את המאמץ הצורני של הברוטליזם שבא אחריו (וגם רכטר עצמו השתייך לזרם זה) אך היה צורם לו שהוא נשאר חשוף ולא מחופה.¹⁸

15. מחלוקות באדריכלות הציונית: אריך מנדלסון וחוג האדריכלים של תל אביב, עמוד 215

16. The drawings of Erich Mendelsohn, עמוד 8

17. מחלוקות באדריכלות הציונית: אריך מנדלסון וחוג האדריכלים של תל אביב, עמוד 204

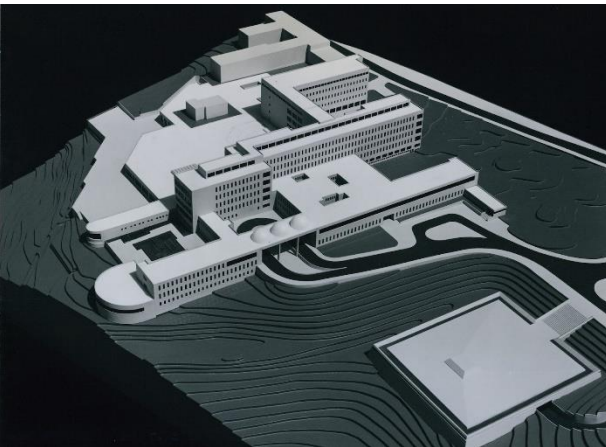
18. The drawings of Erich Mendelsohn, עמוד 37



איור 16 מבנה בית הבראה מבטחים, יעקב רכטר, 1968



איור 17 מבנה בית החולים הדסה הר הצופים, מתוך ארכיון רכטר



איור 18 תצלום מודל של המבנה לאחר תהליך השימור, מתוך ארכיון רכטר

יעקב רכטר היה אחד מגדולי האדריכלים הישראלים, השתייך לזרם הברוטליסטי במודרניזם. לרכטר לא היה סגנון אחד מובהק ואופי הבניינים שבנה השתנה מאוד במרוצת הזמן. הפתיחות המחשבתית של רכטר אפשרה לו להיות מושפע מיצירות אדריכליות שונות בעולם ולערוך ניסיונות אדריכליים. נאמנותו להקשר הארץ ישראלי התבטאה בהתייחסות לנתוני האתר ולקנה המידה בו בנה.

אביו של רכטר, זאב, הוא מחוג האדריכלים שפעלו בקום המדינה. אלו פעלו במישור הסוציאליסטי שהאמין במדינה לעם היהודי, מתוך כך הם אימצו את הסגנון הבין לאומי שמסתייג מן העבר ומתייחס לשטח רק בשימושים מדעיים המפיקים ניתוחים אקלימיים ללא התייחסות לעבר או לאורינטליזם המקומי. מנדלסון הסתייג בגלוי מזרם זה.

רכטר ידוע בדבקותו בשימוש בבטון חשוף, שפת הבטון של רכטר הייתה רוויה במשחקים גיאומטריים של זוויות הצבה ויציקה, כך יצר שימוש באור וצל בשלל עבודותיו. עבודתו של רכטר התאפיינה ביצירה של חללים אווריריים ובטראסות. רכטר סוקר ביומנו את גישתו לתכנון בתי חולים באופן כללי, הוא כותב כי מבחינת העיצוב, חומרי הגמר הם הביטוי הישיר ביותר להתרשמות מרמה תרבותית של מוסד. בטון חשוף, ציפויים קרמיים ואבן אלה הם חומרים ההולמים גמר של בניין ציבורי ויכולים לשמש לאדריכל מקור ליצירת קומפוזיציה ארכיטקטונית. ייצור מרפסות עבור חדרי אשפוז הוא הכרחי לסינון הקרינה הישירה של השמש, גם אם מרפסות אלו לא יהיו בשימוש אינטנסיבי, ובכך ניתן להכניס יותר אור טבעי על ידי פתחים גדולים שפונים אליה.¹⁹

ניתן להבחין כי במהלך עבודת השימור רכטר מתרחק מההשקפה בה האמין ומקבל על עצמו את שפתו האדריכלית של מנדלסון. עם זאת ניתן לראות את הביטוי של הסגנון האדריכלי של רכטר בפרטים, למשל, יצירת חלון זוויתי המאפשר חדירה של אור לחלל.

ניתן להסיק מכך כי קיים מתח בשימור המבנה על ידי רכטר משום שהשניים פעלו מהשקפות מנוגדות. העובדה כי רכטר שיקם את המבנה ושילש את גודלו מערערת על העובדה האם ניתן לקרוא לעבודתו של רכטר תהליך שימור. למרות השוני בהשקפה המדינית וסגנונם האישי של השניים, הם נצמדו בבסיס התכנון לעקרונות זהים של שימור הנוף הפיזי והתרבותי במקום. רכטר מאמין בהשקפה בה הסגנון השולט מתייחס לנתוני המקום באופן מדעי גרידא, הסגנון נבע מהגישה ליצור ארכיטקטורה חדשה עבור התנועה הציונית - סוציאליסטית. שימור מבנה המשרת את צרכי המדינה נמצא בהתאמה עם ההשקפה המדינית של רכטר ועולה על סגנונו המודרני, דבר שהוביל לתהליך שימור המתבסס על הנוף הפיזי והתרבותי של המקום. מתוך דבריו של רכטר: "להחלטה לשמר על חזותו הייצוגית של הבניין, הייתה חשיבות רבה, הן משום שהייתה זו יצירתו הארכיטקטונית הגדולה ביותר של אריך מנדלסון בישראל והן עקב החשיבות הרבה שבסמליות שיבת היהודים אל המקום בו חיו ויצרו בעבר".²⁰

19. "הרצאות ומחשבות של יעקב רכטר" מחברת אישית, מתוך ארכיון הספרייה הלאומית, עמודים 4-10.

20. "שבועה מתגשמת על הר הצופים" כתבה מתוך ארכיון רכטר.

סיכום ומסקנות

הבחירה בבניין בית החולים הדסה בהר הצופים בבחינה של סוגיית שימור כנוף פיזי ותרבותי היא בחירה שנבעה לאחר חקירת הרקע לבניית המבנה והערכים לפיהם בוצע תהליך השימור. העבודה מספקת הצצה אל הלך המחשבות של גדולי האדריכלים בארץ בזמן המודרני, יעקב רכטר, ביחסו אל שימור מבנה בית החולים בהר הצופים שנבנה על ידי אחד מאבות התנועה המודרניסטית בעולם, אריך מנדלסון. הטקסט עובר מסקירה היסטורית של הר הצופים לבניית מבנה בית החולים דרך מלחמות ישראל השונות שהובילו לנטישה, חזרה ושיקום המבנה וחשיבותו שחזרה לגדולתה.

הסוגייה בה עסקנו והוצגה בשלב המבוא הינה כיצד הנוף הפיסי והתרבותי השפיעו על התכנון המקורי של מנדלסון ועל תהליך השימור שנעשה על ידי רכטר. שני הפרקים הראשונים נוגעים ביחסם של האדריכלים לנוף התרבות ולנוף הפיזי - הפרק הראשון מתייחס למנדלסון ובניית בית החולים והפרק השני דן בפעולות בהן נקט רכטר בעת שימור בית החולים. הפרק השלישי דן במסקנות ובהשוואה שערכנו בין אופי השימור של רכטר למבנה של מנדלסון בהיבט הנופי, התרבותי והפיזי. מתוך כתיבת העבודה אנחנו מסיקים כי למרות שלשני האדריכלים יש השקפה שונה בנוגע לתכנון, שניהם רוכשים כבוד למקום שהיווה בסיס הן לתהליך השימור והן לתהליך התכנון. כתוצאה מכך, מבנה בית החולים ההיסטורי שמר על הערכים הבסיסיים שלפיהם תוכנן אשר שמו דגש על הנוף הפיסי והתרבותי של המקום.

ביבליוגרפיה

ספרים ומאמרים:

1. Erich Mendelsohn Dynamics and Function realized vision of a cosmopolitan architect: Charlotte Benton, Cambridge, Great Britain published by the Monaceli Press, New York, 1999 p.222-231
2. The Drawings of Eric Mendelsohn / Susan King published by California state university, Berkeley 1969
3. אריך מנדלסון: רישומים של אדריכל מוזיאון תל אביב, שדרות שאול המלך תשל"ט אדר 1979 עמודים 34-37.
4. יעקב רכטר אדריכל, יעקב ואסנת רכטר הוצאת הקיבוץ המיוחד- קו אדום, 2003, עמודים 11-26
5. הרצאות ומחשבות של יעקב רכטר, יעקב רכטר, מחברת אישית מתוך הספרייה הלאומית עמודים 4-10.
6. מחלוקות באדריכלות הציונית: אריך מנדלסון וחוג האדריכלים של תל אביב, אלונה נצן-שיפטן, עמודים 201-228
7. נופי תרבות בישראל, אביעד שר – שלום, רשות הטבע והגנים, קרן ברכה, הוועד הישראלי לאונסק"ו, 2010.
8. "ירושלים עיר ועם: מדוד המלך עד ימינו", הוצאת ידיעות אחרונות ספרי חמד, עמודים 213-236.

ארכיון רכטר:

1. הדסה שבה להר הצופים עיתון דבר, אוקטובר 1975
2. מאריך מנדלסון עד יעקב רכטר: תכנון הרמוני ופונקציונלי המשתלב בהרי ירושלים, עיתון הארץ, 21.10.1975
3. שבועה מתגשמת על הר הצופים, גדעון אלון

תיק תיעוד שימור בית חולים הדסה הר הצופים, שפירא אדריכלים, מאי 2019

כתבות:

אדם אקרמן, 2020. הפינה ההיסטורית: סודות מובלעת הר הצופים, נמצא ב- אוגוסט www.kolhair.co.il/culture/140640, 2022