

# מבצר אמפי שוני

התפתחות ושינוי לאורך השנים

קורס מבוא לשימור | 205000

סמסטר אביב 2022 תשפ"ב

מנחה: ד"ר אדר' אוריין שחר | מתרגלת: אדר' זוהר שורצברג



מגישות:

שרי עטרה חסדן 206953721

אלונה בורג 208385849

קיילי אדל 318812070

## תוכן עניינים

פרק א | סקירה היסטורית.....3-7

פרק ב | פעולת השימור באמפי שוני.....8-11

פרק ג | דיון בשאלה

כיצד ניתן לחשוף את הרבדים השונים וכלל השכבות ההיסטוריות באמפי שוני באופן מיטבי?.....12

סיכום ומסקנות.....13

ביבליוגרפיה.....14

תמונות ונספחים.....15

תודה מיוחדת.....16

## רקע אמפי שוני

האתר הנבחר הינו אמפי שוני הממוקם בין זיכרון יעקב לבנימינה בשטחי פארק ז'בוטינסקי המשוך לשטחי קק"ל. האתר כולל את התיאטרון הרומי, מבצר שוני, מוזיאון ארכיאולוגי, מוזיאון ההתיישבות, מוזיאון האצ"ל, גן הפסלים ועוד. במשך ההיסטוריה המתחם תוכנן מחדש ע"י אימפריות שונות וכלל שימושים שונים וכיום התיאטרון משמש למופעי תרבות רבי משתתפים. בשנות ה-80 החלו עבודות שימור מבנים בפארק מטעם קק"ל. אנשי המקצוע הבולטים בתהליך היו- אדר' גיורא סולר, אדר' מייק טרנר והארכיאולוג אלי שנהב.

## ציר זמן

### תקופת המקרא

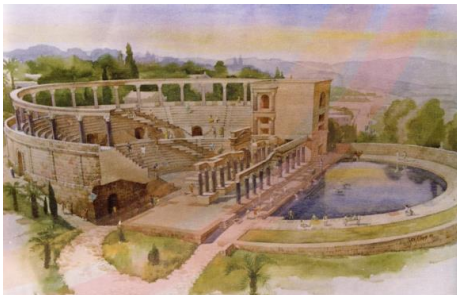
המקום שכן בתחומו של שבט מנשה. בתקופה זו כונה המקום "שומי" שהיה כפר קדום במקום, השם שוני הוא כנראה שיבוש לשוני של שם זה.

### התקופה הרומית

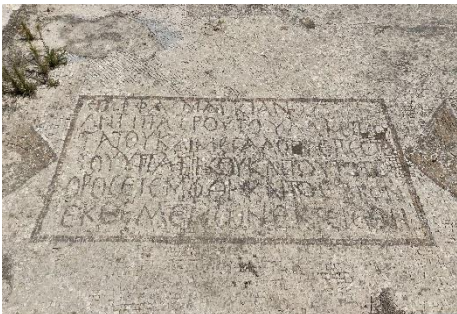
במאה השניה הוקמו התיאטרון (בעל 1000-1500 מקומות ישיבה) ובריכת השחייה אשר שימשו כמתחם בילוי ותרבות בתקופה זו. הבריכה הרומית בשוני היא היחידה בעולם שבנויה כחצי גורן ולפי המדידות של אלי שנהב (הארכיאולוג שניהל את החפירות הארכיאולוגיות במתחם) הבריכה משלימה את התיאטרון לצורת אמפי (עיגול שלם)<sup>(1)</sup>. בבריכה נמצאו שרידים של פסיפס<sup>(2)</sup> המסמנים את מסלולי השחייה, ריצוף בדוגמת משחקי הדמקה והשש-בש ואף נמצאו כלי המשחק המקוריים וכיום הם מוצגים במוזיאון הארכיאולוגיה. בבריכה נהגו לקיים מרוצי שחייה, והגבר שהיה זוכה במירוץ קיבל את האישה היפה ביותר בבריכה. כיום בריכת השחייה הרומית משמשת כגן פסלים<sup>(3)</sup> שנתרמו על ידי אחיעם שושני ז"ל לקק"ל. את המים לבריכה הובילו בעזרת אמות מים<sup>(4)</sup> מעין צור ובהמשך מאמפי שוני הובילו מים לקיסריה. המתחם כולו שימש לבילויים בלבד (בריכות המים והתיאטרון) והיה מחובר לקארדו (ציר ראשי ברחבי האמפריה הרומית) שהוביל לאזור המגורים ולמקדש.

תקופת המקרא  
1800-538 לפנה"ס

התקופת הרומית  
מאה ה-2



(1) אמפי שוני בשיא פריחתו תקופה הרומית



(2) שרידי הפסיפס



(3) גן הפסלים



(4) מפה מסיוירי ויקטור גרן, 1870 הקשר בין עין צור (אום אל עלק), שוני (מיאמס) וקיסריה.



(5) גומחות ברום הבמה ורוזטה משוחזרת



(6) רוזטה מקורית



(7) אמת מים, גב הבמה



(8) אבן שיש ברחבת האורכסטרה



(9) האמבולטוריום

התיאטרון בנוי בצורת חצי גורן המיועד לשיבה עבור הצופים ומולם במה. ברום הבמה יש גומחות (5) המיועדות להנחת פסלים לקישוט. מול כל גומחה ישנה רוזטה (6) לניקוז מים. באתרים ארכיאולוגים בהם נמצאו הרוזטות יודעים להגיד בוודאות כי מדובר במתחם שהיה מיועד למשחקי מים. בגב הבמה ישנו קיר (7) המשמש כאמה להעברת מים אל הבמה לטובת המשחקים. (בהמשך השנים הגביהו את הקיר ליצירת אקוסטיקה טובה יותר). ברחבת הריקודים שבין הבמה למקומות השיבה הנקראת "אורכסטרה" נמצאת אבן שיש (8) (במיקומה המקורי) ששימשה על פי הארכיאולוג אלי שנהב כמקום מזבח. במקום זה, הרומים זבחו עבור האל דיוניסוס, אל המייצג את שחרור הנפש מהגוף - יין, פריון, שינה, מוזיקה, ותיאטרון.

מול המזבח ישנו אזכור לעמוד שהיה העמוד המרכזי אשר סימן את מרכז האורכסטרה ממנו מדדו את אותו המרחק לשני הצדדים של התיאטרון והיא הנקודה בעלת החזר הטוב ביותר. את האמפי מקיף אמבולטוריום (9) (מעבר\מסדרון היקפי סביב התיאטרון המאפשר מעבר לקהל רב) והוא משמש את האורחים מאז ועד היום. האמבולטוריום מגיע עד ל"אדיטוס מקסימוס" (הכניסה הראשית לתיאטרון). בבניית אמפי שוני אמנם התחשבו במצב הטופוגרפי הקיים אך פחות התחשבו בכיווני הרוחות וכיווני זריחת ושקיעת השמש שמאירה ומחממת את המקום

## התקופה הביזנטית

בשנת 325, קונסטנטינוס, קיסר האימפריה הרומית החליט להפסיק לרדוף את הנצרות ולבסוף התנצר והכריז כי הדת מותרת "religio licita". תאודוסיוס מכריז ב392 לספירה, כי הנצרות היא הדת הרשמית של האימפריה וכל פולחן שאינו נוצרי נאסר לחלוטין. בשוני, החגיגות נמשכות כהרגלן עד שנת 448, ימי מרד השומרונים, בהן ניזוק התיאטרון ושוקם מחדש. לאחר מכן קיסר האימפריה יוסטיניאנוס הכריז על ביטול טקסים דתיים והפיכת התיאטרון לאתר המיועד לבתי מלאכה. במקום הוקם בית בד גדול שפעל עד למאה ה-8 בו טחנו חיטה וארגמונים.

## התקופה הצלבנית



(10) ח'אן שוני עם קבוצת מתיישבים, 1932, מבט דר' מז'



(11) קיר דרומי, סדקים משמעותיים



(12) שטר מאה שקלים ישנים, החזית הדרומית של הח'אן ברקע דמותו של ז'בוטינסקי

במאה ה-12, בנו הצלבנים את המבצר מחדש והשיבו לו את אופיו הפולחני, כעת כונה "קסל סנטה מריה" על שם אימו של ישו. בחלקו הדרום-מערבי של האתר ממוקם מגדל השמירה המשויך לתקופה זו לפי סגנון הבניה והחרסים שנמצאו במקום יחד עם שרידי עמודים ותקרה מהתקופה. בנוסף, ישנן הוכחות שמים הובלו באמצעות אמת מים משוני לקיסריה - מקום מושבם העיקרי של הצלבנים.

## התקופה העות'מאנית

במאה ה-18 השלטון העות'מאני הקים סביב רחבה את ח'אן שוני (10) שנבנה מחורבות כל הבניינים שהיו במקום לפני כן כאשר החדרים הקטנים במבנה הם למעשה המעברים/המסדרון של התיאטרון הרומי. בשלהי התקופה העות'מאנית הייתה שוני בבעלות סלים חורי, בן למשפחה שישבה בלבנון. חורי קנה את אדמות שוני וסביבתה ונטע עצי תות רבים, מזון לתולעי משי.

המקום שימש כפונדק דרכים ואסם תבואה ("שוני" בערבית) של איכרי האזור וסוחרים, פרנסתם של אנשי חרבת חורי. שרידי כפר חורי, נמצאים כיום במורדות הדרום מזרחיים של רמת הנדיב, קרוב מאוד למקור המים בעין צור.

מבנה הח'אן כולל תצוגה בשלושה חללים קטנים ובה ממצאים ארכיאולוגיים מהתקופה הרומית שהתגלו במקום ומקטרות חימר מהתקופה העות'מאנית.

החלק המפורסם ביותר בשרידים העות'מאניים הוא חלקו הדרומי של מבנה הח'אן אשר מעליו קומה נוספת ובה חלון שלוש קשתות-טריפורה. במשך הזמן, סדקים משמעותיים בקיר הדרומי (11) הביאו להתמוטטותו ובהמשך לשחזור חלקי.

חזית זו הונצחה על שטר מאה שקלים ישנים (12) שנשא את דמותו של ז'בוטינסקי.

## העת החדשה



(13) אנדרטה לזכר הנופלים בפריצה לכלא עכו



(14) מכתב הוקרה בחתימתו של מנחם בגין, חרוט באבן בפארק ז'בוטינסקי



(15) שלט קק"ל בכניסה לפארק ז'בוטינסקי-שוני

בשנת 1913 רכש הברון רוטשילד את אדמות שוני מידיי סלים חורי במטרה ליצור רצף טריטוריאלי בין המושבות חדרה לזיכרון יעקב להשלמת הבעלות על "הכיכר הגדולה". באותה עת, המבנה אוכלס על-ידי "הגדעונים", חברי ניל"י בני זיכרון יעקב, ושימש להכשרת חקלאים ואכסניה לפועלים בעבודות פיתוח ותשתית, בסלילת דרכים וייבוש ביצות. אך בסופו של דבר המקום נשאר יחסית מוזנח.

באותה תקופה נתפסו חוליות גדולות של אנשי אצ"ל אשר הבינו כי אינם יכולים להמשיך להתאמן בשדה הפתוח, ועליהם לחפש מקום בו יוכלו להתאמן. עקב מיקומו האסטרטגי המבודד של שוני יכלו אנשי האצ"ל לערוך אימונים במקום. סביב האתר התגוררו משפחות (ביניהם אהוד אולמרט וזאב בויס) שחיפו על אימוני החיילים.

בשנים 1946-1948 יצאו משוני פעולות של האצ"ל, בניהם הפריצה לכלא עכו שנערכה ב-4 במאי 1947, והוקם בית הספר לסגנים של האצ"ל. כיום, בחלקו העליון של האתר הוקמה אנדרטה לזכר הנופלים בפריצה לכלא עכו (13).

במסגרת שילוב האצ"ל בצה"ל ננטש המקום עד שקק"ל החליטה לשפצו ולהופכו לפארק לשימוש הציבור. באותה עת, מנחם בגין (שהיה מפקד האצ"ל האחרון) היה ראש הממשלה, ואנשי הקרן הקיימת הציעו לכנות את המקום על שמו. בגין העריך את המחווה ואף כתב מכתב הוקרה (14) לאנשי הקרן הקיימת, אך ביקש שיקראו למקום על שם מורו זאב ז'בוטינסקי, וכך קיבל המקום את שמו – "פארק ז'בוטינסקי-שוני" (15). הפארק מכיל מדשאות רחבות ידיים, תיאטרון רומי, מוזיאונים (מוזיאון האצ"ל, המוזיאון הארכיאולוגי, מוזיאון ההתיישבות ומוזיאון אחיעם לפיסול ישראלי), מסעדה ואנדרטה. בשנים 1986-1988 בוצעה בפארק עבודת שימור ושיקום של האתר על-ידי קק"ל וקרן תל-חי.

## כיום

אמפי שוני בבעלותם של אנשי קק"ל והינו מתפקד כמתחם הופעות (16) המכיל 1350 מקומות ישיבה של רשת מועדוני "זאפה" (17) בבעלות גולן עינת. האמפי משלב תרבות מודרנית על רקע היסטוריה עשירה. פארק ז'בוטינסקי-שוני כמרחב רב רבדים, זמנים ושרידים, הינו אתר מורשת מורכב המרובד בארבע שכבות היסטוריות טעונות בערכים היסטוריים, תרבותיים, לאומיים וחברתיים שונים.



(17) במת הופעות ברשות "זאפה"



(16) מתחם הופעות המכיל 1350 מקומות ישיבה

### חשיבות האתר

נשאף להכיר בעבודת חקר זו בחשיבות המקום תוך הבנת הערכים והעקרונות המובילים לבחירתו כמוקד לשימור.

אמפי שוני הוא מרחב רב-רבדים, זמנים ושרידים כגון: התקופה הרומית, התקופה הצלבנית, התקופה העות'מאנית ותקופת טרום-המדינה. מתוך המועצה לשימור אתרי מורשת בישראל ניתן להסיק כי אמפי שוני מהווה אתר בעל חשיבות לאומית, שכן ארעה בו אירוע היסטורי לאומי. בנוסף, הוא אתר המהווה דוגמא אופיינית לתרבותן של חברות מסוימות בתקופות מסוימות.

### תהליך השימור בשוני

בשנות ה-80 החל תהליך השימור באתר. בתהליך היו מעורבים גיורא סולר- אדריכל מתכנן ערים ומומחה לשימור ברשות העתיקות, ומייק טרנר- אדריכל מחלוצי ומובילי תחום השימור והאורבניות בארץ. השימור התבסס על ממצאים ארכיאולוגיים שהתגלו בראשותו של הארכיאולוג אלי שנהב. התגלויות רובן מהתקופה הרומית אך גם מהתקופה הצלבנית והעות'מאנית. תהליך השימור והשחזור כלל את מרחב התיאטרון, שיקום הברכה, חשיפת מבני הח'אן, החדרים והחלל מתחת לבמה. כל אלו נעשו בידי האדריכלים על פי 'אמנת ונציה' (אמנה לשימור ושיקום מונומנטים ואתרים).

כיום מרחב אמפי שוני נמצא ברשות חברת קק"ל והם היו הזמים הראשונים להזמנת החפירות הארכיאולוגיות בניהול אלי שנהב.

לאחר תחילת גילוי הממצאים הארכיאולוגיים, הזמינו קק"ל את אדריכל גיורא סולר (ובהמשך את אדריכל מייק טרנר) להתחיל בפעולות השימור. גיורא מספר כי בתחילת הדרך ידעו שקיים בשוני תיאטרון רומי אך לא ידעו מה מצבו ורמת השתמרות השרידים. לאחר תחילת התהליך גילו כי אזור האורכסטרה ושתי שורות המדרגות הקרובות אליה (כולל רוזטות הניקוז ואבן השיש למזבח) השתמרו באופן מלא, צד אחד של אזור ישיבת הצופים השתמר גם הוא ובעזרתו היה ניתן להבין את גודל השיפוע, גובה הרום, וסוגי אבן הבנייה ובכך להמשיך את הטרוסות בצורת שחזור. חלק מרוזטות הניקוז השתמרו בצורה מספקת כך שניתן ללמוד מהן כי היו



תצ"א משנות ה-90. שחזור התיאטרון והוספת מגרשי חנייה(1). חפירות ארכיאולוגיות מעבר לכביש(2)



אדריכלים- גיורא סולר ומייק טרנר ארכיאולוג- אלי שנהב

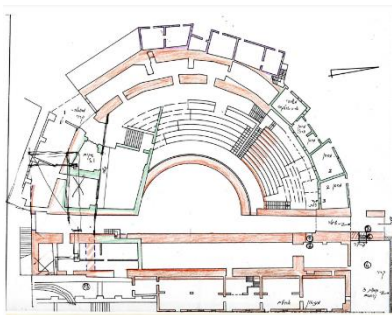


שטח חפירות ארכיאולוגיות



כניסה מקורית לתיאטרון - אטומה.





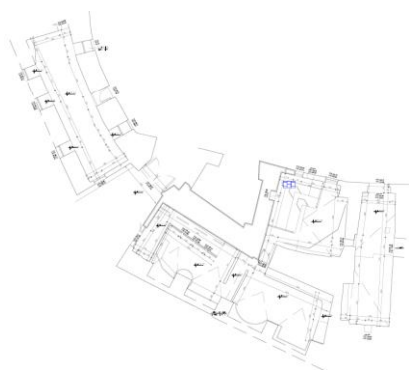
חום כתום-תקופה רומית  
ירוק- בית הבד  
סגול-חדרים מערביים



מדרגות הישיבה המקוריות בתוספת שחזור.  
משמש את זאפה עד היום למופעי תרבות.



חלל פנים. קמרונות אבן מקוריים



תכנית מדידה עבור תכנון מוזיאון האצ"ל במתחם.

במקום משחקי מים, והוסיפו רוזטה משוחזרת בכדי להדגים למבקרים. גם חזית הבמה, גב הבמה, וציורי וכיתוב הפסיפסים נשמרו במצב טוב ולכן היה ניתן לשמרם באופן מדויק. בתקופה הרומית היה נהוג כי ליד אזור בעל תיאטרון גדול יהיה אזור אחר עם תיאטרון קטן. גם את הפרוגרמה הזו רצו לשמר בקק"ל ולכן ליד התיאטרון הגדול בקיסריה, שימרו את התיאטרון הקטן בשוני. על פי דבריו של גיורא שימור "רוח המקום" קיים בשימור עירוני אך לא בשימור עתיקות ולכן בשוני אין שימור של רוח המקום אך יש שימור של תקופות היסטוריות שונות ושימור הפרוגרמה ששימשה את הרומאים פעם, נשמרת גם כזאפה שוני כיום.

נוסף לפעולות השימור והשחזור הוקמה במה למופעי תרבות בשנת 2003 והנגשת האתר לקהל וכל הכרוך בהתאמתו למופעים כיום. תהליכי השימור מתמשכים עד היום וכעת ישנו טיפול במוזיאונים באתר.

### דילמות והתלבטויות בתהליך השימור

דילמות מוסריות וערכיות צפות פעמים רבות בתהליכי שימור. "במקרה של שוני היה קל יחסית, כי המטרה הייתה ברורה", כך מספר גיורא סולר, החשיפה נבעה משתי סיבות עיקריות, הראשונה למטרה מדעית והשנייה ליצירת מוקד משיכה תרבותי. אחרי שנחשף האתר, הדילמות היו נקודתיות.

לדבריו של מייק טרנר תהליך השימור לא תוכנן על פי תכנית עבודה מסודרת מראש אלא בהתאם לממצאים שהתגלו בחפירות הארכיאולוגיות במקביל לזמן עבודות השימור. דילמה שעמדה בפני האדריכלים הייתה קשורה לבחירת התקופה לשימור. היו דרישות שונות בין קבוצת ז'בוטינסקי שביקשו לשמר את תקופת טרום המדינה והיו אלו שרצו לשים דגש על שימור התקופה הרומית. הדבר העלה סוגייה - האם להרוס חלק מהמבנים הקיימים במקום (לדוגמה בית הבד מהתקופה הביזנטית בצד הדרומי) בכדי לגלות עוד אודות הבנייה בתקופה ספציפית, או האם לשמר רק עד גילוי של ממצאים מתקופה אחרת? על פי טרנר הוחלט לבסוף כי יש לפעול לפי אמנת ונציה ולדאוג שמרחב שוני יציג את כל תקופות ההיסטוריה השונות שהיו בו באופן מלא.

## אופי השימור

שימור פעיל, כלומר מרחב שנעשה בו שימוש פיסי השומר על ערכי ההיסטוריה והפרוגרמה שלו, שונה בתכליתו משימור המיועד לתצוגה בלבד. אופי השימור בשוני הינו שימור פעיל המחייב מגוון פעולות כגון: הוספת קופות ואזורי כניסה ויציאה מאורגנים, עמידה בתקני בטיחות ועוד. פעולות של הכנסת מערכות חשמל, מים, תאורה, מערכת שמע, מיזוג אוויר וכדומה מעלות שאלות רבות בתהליך השימור, כך מספר גיורא, "שימור זוהי חובה תרבותית, גם לקבור חפירה ארכיאולוגית ולחסום אותה זה שימור, שחזור והפעלה זה לא חובה".

"כאן אנו רוצים להראות אתר לקהל, חשוב מאוד שהקהל יבין. לא כל אחד בא עם מדריך, לא כל אחד מומחה. המטרה ליצור הבנה אצל הציבור".

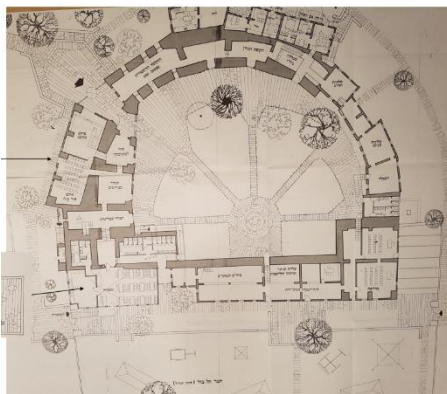
## שינויים המתבצעים בשוני עד היום

מלאכת השימור מתמשכת עד ימינו. השינויים העיקריים המתוכננים להתקיים הם במוזיאון האצ"ל אשר לא עבר חידוש. לזאפה רצון ליצירת קירוי קל המחובר עם כבלים במטרה לאפשר את הפעלתו בחורף. בנוסף, ישנה ארכיאולוגיה משמעותית בשטח הפתוח (18) הסובב את שוני שיש עוד לטפל בה.

## תיאור מצב קיים

את פארק ז'בוטינסקי- שוני כיום ניתן לחלק לארבעה מרכיבים עיקריים: הראשון, חורשה (בעיקר עצי אורן) הכוללת שבילים, שולחנות פיקניק, חניה, מגרש משחקי ילדים ומדשאה גדולה. השני, מחנה נוער שמופעל על-ידי קק"ל ונמצא מעבר לגדר שחוצה את האתר לשניים. במחנה עצים ותיקים וביתנים. השלישי, אזור חפירות ארכיאולוגיות, שהסתיימו בשנות ה-90 ומאז מוזנחות, לא מונגשות ולא משולטות. הרביעי, המבנה הראשי שכולל תיאטרון רומי משוחזר, מוזיאונים בחלק מחללי התיאטרון, מוזיאון פסלים שמשמש בשטח פתוח ובחדרים, בית בד עתיק ובית אחוזה מעל הבניה הרומית.

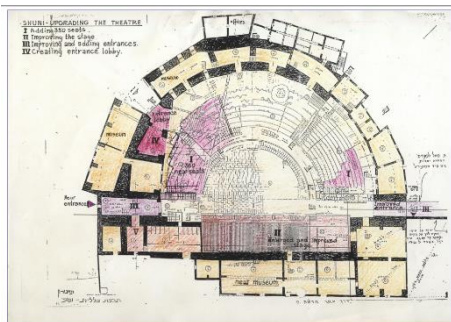
דרכי גישה לפארק כוללים: כניסה ראשית סלולה, מכיוון בנימינה וכניסה תפעולית, ליד מחנה הנוער.



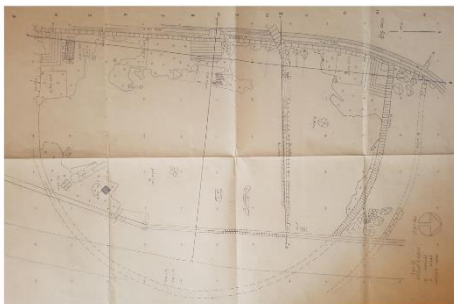
תכניות ניב שורץ להפיכת אתר שוני לאתר לאומי. התכנון נעשה לפני חשיפת השכבות הרומיות. 1984



(18) שטח פתוח סביב שוני בו מתבצעות עבודות שימור



תכניות גיורא סולר להגדלת מספר המושבים, פתיחת הכניסה המקורית של התיאטרון והכשרת מבואה, 2001



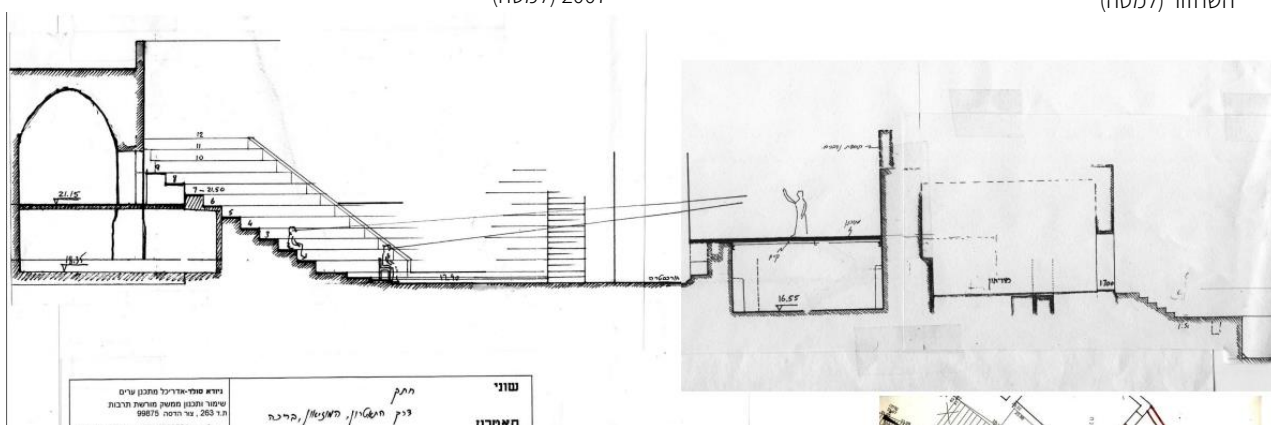
מדידת הבריכה בסיום חשיפתה. תכנית המראה את התחום המקורי של הבריכה ואת הקיר הקיים המהווה את גבולה כיום

כל הבניה ההיסטורית היא באבן כורכר מקומית. הבניה המאוחרת לרומית, בדרך כלל מאבנים שפורקו מהתיאטרון העתיק. חלק מהמסדרונות ההיקפיים של התיאטרון השתמרו (אמבולטוריום) ולהם קמרונות. חלק נהרס בשלבים היסטוריים שונים ובמקומו הוקמו קירות חדשים - אלה היו חלק מבית הבד וחלק עיקרי של בית האחוזה. במת התיאטרון הרומי 'שוחזרה' למטרות שימוש (רצפת עץ על קונסטרוקציית פלדה). מתחת לרצפת הבמה ישנם חללים עתיקים עם רצפות פסיפס לבנות. כיום לא מונגשים וללא שימוש פורמאלי. התיאטרון עצמו מופעל על-ידי קבוצת זאפה ולטובת הפעלתו הונחו רצפות עץ, בנוסף למושבי אבן משוחזרים.



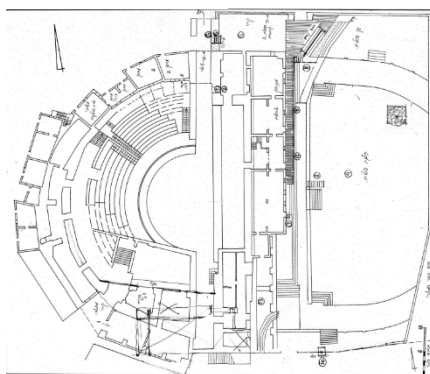
מבט דרומה (בית הבד). תהליכי השחזור ב-2001 (למעלה) ו-2007 (למטה)

מבט צפונה. 1987 לפני השחזור (למעלה). 2017 אחרי השחזור (למטה)

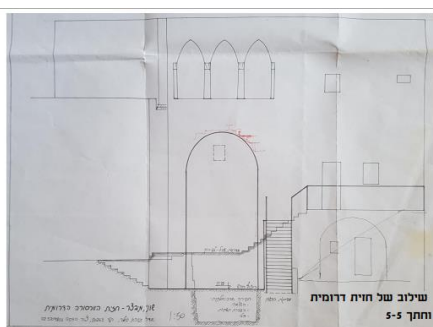


בדיקת נצפות וגובה במה. חתך (שבור) העובר מהבריכה, דרך הבמה, והחלל שמתחת, המושבים, בית הבד והקמרון. (מימין לשמאל)

כיצד ניתן לחשוף את הרבדים השונים וכלל השכבות ההיסטוריות באמפי שוני באופן מיטבי?



מדידה מלאה של אתר התיאטרון הכוללת את האלמנטים החדשים והשחזור, 2003



תכנית לטיפול בחזית הדרומית (כניסה מקורית), 2002

עד כה, למדנו כי פארק ז'בוטינסקי - שוני הוא אתר מורשת מורכב בעל רבדים היסטוריים רבים הטעון בערכים נוספים - ערכים תרבותיים, לאומיים וחברתיים.

היות והשימור בשוני פעיל, כלומר מיועד לאנשים ושימוש בו, חשוב לוודא כי בתהליך השימור נשמרים האיזון וההיררכיה בין כל הערכים המוכלים באתר.

במידה והשימור מאוזן היטב המבקרים באתר יחוו אותו במלואו ויזכו לחוויה מלמדת ומעשירה. דוגמה חיה לכך היא כי למרות שחפירת האזור הדרומי הייתה תורמת

לחקר וגילויים נוספים של התקופה הרומית באתר, הוחלט לא להמשיך לחפור על-מנת לשמר את בית הבד מהתקופה הביזנטית. בצורה זו המבקר חווה בנקודה אחת באתר, שתי תקופות היסטוריות עם שימוש ומשמעות שונה.

בזכות ריבוי השימושים באתר, שימור התיאטרון ובית הבד, השמשת חללים למוזיאון האצ"ל ומוזיאון פיסול כנעני, הקמת אנדרטאות והשטחים הירוקים, האתר כולו מגרה לדיון מגוון תוך הבנה והערכה הדדית.

פרט לחוויות, האתר מעלה שאלות קיומיות יום-יומיות של חיי עמים זה לצד זה והתמודדות עם אובדן.

האתגר הפוליטי משמעותי ונובע מהיסטוריית המקום המייצג מחלוקת בחברה הישראלית בת ימינו. כתוצאה מכך, יש הרואים במוזיאון האצ"ל חלק מהמורשת הפוליטית בישראל ומנגד אליהם, יש המרגישים מחויבות להימנע מהגעה. כאן עולה השאלה, האם ניתן לשמר אתר במדינה בעלת מתחים פוליטיים כך שכל הצדדים ירגישו בנוח ויקבלו את התכנים המדוברים? האם אתגרים כאלו בעלי פתרון בתחום הארכיטקטורה בכלל והשימור בפרט?

בנוסף למורשת ומתחים פוליטיים, בפארק ז'בוטינסקי-שוני, בולט אלמנט הזיכרון. הזיכרון גם הוא מתחלק לכמה רבדים - זיכרון לאומי, משפחתי ואישי. באתר נערכות פעילויות משפחתיות מיוחדות במוזיאון ביום העצמאות, בחגים ובמועדים ובאתר שוני נערך טקס יום הזיכרון. בנוסף מוזיאון האצ"ל עורך טקס לנופלים בפריצה לכלא עכו המונצחים באנדרטה. מיקומה הגבוה של האנדרטה מכבד את זכר הלוחמים והעצים המסתירים אותה משאר הפארק מאפשרים למבקרים להתייחד עם הזיכרון

באינטימיות.



(19) זיכרון לאסירי המחותרת על הדלת בקיר האחורי של התיאטרון

לטקס הנופלים חשיבות רבה במפעל ההנצחה וביצירת דיאלוג. הוא מבטא את רחשי הכבוד לנופלים, מספר את סיפורם ומקדם את ההבנה כי הלוחמים פעלו למען מטרה אחת, הלוא היא מדינה עצמאית לעם היהודי בארץ ישראל. הזיכרון המשפחתי האישי אף יותר, ניכר על גבי דלתות חדרי הח'אן ששימשו מחסה לאנשי בית"ר וללוחמי האצ"ל בשנות ה-40. בני משפחות הלוחמים דאגו לקבוע את שמות הלוחמים על דלתות החדרים<sup>(19)</sup>. היות והן מופנות אל גב התיאטרון וחבויות מהקהל הרחב, חווית השימור והזיכרון אינה קולקטיבית בהכרח.

## סיכום ומסקנות

עבודת חקר זו העלתה בפנינו שאלות רבות בהן דנו בפן קבוצתי. שאלות הקשורות בהתאמת אתר מורשת בעל ערכים היסטוריים לשימוש פעיל כיום, כיצד חושפים את הציבור לשכבות ההיסטוריה השונות באתר ללא תיווך חיצוני, כיצד ניתן לקבוע מתי יש לעצור את החפירות הארכיאולוגיות ולשמר את הממצאים שהתגלו, ומתי להמשיך בחפירה (הכוללת פגיעה של ממצאים מתקופות שונות) לטובת גילוי יסודי והתעמקות בתקופה ספציפית? בעקבות כל הנאמר לעיל, אנו מסיקות כי "מטרת-העל" של שימור אתר מסוג זה (רב רבדים ופעיל) הינה חשיפת המבקר לכלל שכבות ההיסטוריה והערכים החבויים בהן, זאת במקביל להחייאת השימוש המקורי באתר. "המבקר בקונצרט באמפי שוני כיום חווה את המבקר הרומי בן האלפיים באותו מקום, בחוויה חושית ורגשית, ומקבל את סיפור המורשת הרומית האדריכלית והתרבותית במפגש בלתי אמצעי, ללא תיווך של מדריך" לסיכום, אמפי שוני הינו אתר משמעותי בחקר שכבות ההיסטוריה השונות בארץ ישראל, המזמין אליו מבקרים ליצירת חוויה כוללת המורכבת מלמידת היסטוריה עשירה ובילוי תרבותי עכשווי.

## רשימת מקורות (ביבליוגרפיה)

### ספרים, מאמרים, כתבות:

- קול נינה, שמחון איציק, (דצמבר 2021).  
"מוזיאון האצל:מיקומו ומעמדו במכלול פארק ז'בוטינסקי\שוני", אתרים "המגזין", גיליון 11, 107-100  
<https://shimur.org/wp-content/uploads/2022/02/magazin-11-we.pdf>
- גרשון סתיו, "שוני-עטרה ליושנה", בארץ ישראל 36-37  
[https://primage.tau.ac.il/smlill/2022-07-26\\_153502\\_TEC\\_19323756.pdf](https://primage.tau.ac.il/smlill/2022-07-26_153502_TEC_19323756.pdf)
- גיורא סולר, (עריכה אחרונה-2017). תיק תיעוד
- מני נחמן, (אוגוסט 2021). "מכשפות במבצר שוני", אתר החיים הטובים  
<https://www.goodlifetv.co.il/trips/shuni-fort/>

### אתרי אינטרנט:

- מוזיאון האצל"ל בשוני  
<https://shimur.org/sites/%D7%9E%D7%95%D7%96%D7%99%D7%90%D7%95%D7%9F-%D7%94%D7%90%D7%A6%D7%9C-%D7%91%D7%A9%D7%95%D7%A0%D7%99/>
- פארק ז'בוטינסקי  
פארק ז'בוטינסקי - שוני - קרן קימת לישראל - קק"ל ([kkl.org.il](http://kkl.org.il))
- אתר "ישראל שלא הכרת"  
<https://israelyoudidntknow.com/north/shuni-spring/shuni/>
- אמנת ונציה, ויקיפדיה.  
[http://www.iaa-conservation.org.il/images/files/pdf\\_docs/01\\_Venice%20Charter1964.pdf](http://www.iaa-conservation.org.il/images/files/pdf_docs/01_Venice%20Charter1964.pdf)

תמונות ונספחים:



ריצוף ופנסים המסמנים איפה היו עמודים (הערכה)



מודל שחזור אמפי שוני בתקופה הרומית.



צילום אוויר, סוף שנות ה80, ההריסות שוקמו, התיאטרון חפור, ריבועי בדיקה ארכאולוגיות בבריכה



פסיפס ברצפת הבריכה הרומית



זאפה אמפי שוני כיום



שלט הסבר על האתר בכניסה לשוני ותמונות היסטוריות של המועצה לשימור אתרי מורשת בישראל

	גבול התכנית
	גבול תכנית מאושרת - מסי' ע/ 68 א'
	גבול חלוקה מאושרת ומספרה
	חקלאות
	מרחבה
	אתר לשימור
	פארק מקיל
	מרכז שדה
	מתנה נוער
	יער
	יער ושיקום
	אזור עתידית
	דרך קימת או מאושרת
	דרך פארק / דרך יער
	דרך דביטול
	דרך מצעת



תשריט תכנית מתאר משנת 2000, אדר' טרנר

לנינה קול מטעם מוזיאון האצ"ל באמפי שוני שערכה לנו סיור היסטורי במתחם שוני, ולאדריכלים מייק טרנר וג'ורא סולר שהסכימו להתראיין ולמסור לנו מסמכים אדריכלים מקוריים מתיק תיעוד השימור באמפי שוני וסיפרו לנו על תהליך השימור וחשיבותו.