

הטכניון - מכון טכנולוגי לישראל

השיכונים, התיירים והפונדק שביניהם

הסבת מלון פונדק רמון כראי לתהליכי ההתפתחות של היישוב מצפה רמון

קודס מבוא לשימור 205000

סמסטר אביב תשפ"ב



מנחה | ד"ר אדר' אוריין שחר

עוזרת הוראה | אדר' זוהר שורצברג

מגשים

שחר קריב 206959157

אברהם שקולניק 208533158

תאיר שקל 316275304

ראשי פרקים

מבוא

1. התפתחות היישוב מצפה רמון

2. עיירה במצב חירום

3. ההסבה לבית מלון

4. הסבת פונדק רמון כראי לתהליכי הפיתוח במצפה רמון

סיכום

מבוא

זוהי עבודה במסגרת קורס 'מבוא לשימור' בטכניון, בסמסטר אביב התשפ"ב. עסקנו במהלך הסמסטר במגוון סוגיות, מושגים ודילמות המניעים את עולם השימור בהקשרים היסטוריים ועכשוויים; נחשפנו בין היתר לתפקיד של תהליכי שימור בשיח הישראלי סביב כתיבת ההיסטוריה הלאומית, ולעניין המחודש שמבנים מקבלים בהתאם לנרטיבים העולים בכתיבתה.

בבואנו לגשת לבחינה של פונדק רמון במצפה רמון, גילינו שאין מדובר במקרה שימור מן המניין: לבניין אין תיק שימור, ודומה כי גלגוליו השונים לא אופיינו במניעים המזכירים את מניעי תהליכי השימור שאנו מכירים. מדובר בבניין שיכונים משנות ה-60, שהוסב לאחר כ-30 שנה לבית מלון בחסות רשת 'ישרוטל'. דומה כי ברקע ההסבה היו הרצון של השלטון הישראלי בפיתוח התיירותי של הנגב, ובדיקת היתכנות כלכלית של 'ישרוטל' בדבר השקעה בהקמת בית מלון גדול יותר (לימים, מלון 'בראשית').

ובכל זאת, בהסתכלות רטרוספקטיבית על ההתגלגלות ההיסטורית של מצפה רמון ועל סיפורו הקטן של הפונדק, יחד עם התבוננות בתהליכים ההיסטוריים של הקמת יישובים במדינת ישראל וההחלטות התכנוניות-אדריכליות שננקטו, יש אפשרות לראות התבטאות של ערכים שימוריים בהליך ההסבה של פונדק רמון בדמות הקשר בינו ובין ההיסטוריה המקומית. כוונתנו לשאול מה הקשר בין הליך ההסבה ממבנה שיכונים לבית מלון, ובין ההיסטוריה המקומית של מצפה. גילינו כי במובנים מסוימים ההסבה לפונדק משקפת את התהליכים התכנוניים שמצפה רמון עברה, ואת הקשר שבין תכנון מרחב בנוי לבין סביבתו, בין המקומי לבין המובא מן החוץ.

1. התפתחות היישוב מצפה רמון

ההתיישבות היהודית המודרנית בנגב החלה ב-1947 ומזוהה עם ראש ממשלת ישראל דאז, דוד בן גוריון, אשר הגה את האמרה "בנגב ייבחנו העם בישראל ובמדינתו". הנגב הוא מרחב גיאוגרפי בעל אופי מדברי, בו מצויים המכתש הקטן, המכתש הגדול ומכתש רמון - המכתש הטבעי הגדול ביותר בעולם. ראשיתה של מצפה רמון בעבודת תשתית לצורך כיבוש המרחב. בשנת 1951 החלה סלילת כביש 40 שהיה לעורק תחבורה מרכזי לאילת מלב הארץ.¹ ארבעה צריפי עץ היוו את ראשית ההתיישבות (איור 1), אשר אלו שימשו כמחנה עבודה לחיל ההנדסה בפריצת הכביש לאילת. לימים נבנו בהמשכם צריפים נוספים, ומאוחר יותר התקבע המקום כשדרה המרכזית של היישוב מצפה רמון – שדרות דוד בן גוריון.²

ראשיתה של ההתיישבות במצפה רמון החלה בשנת 1951 בדמות ארבעה צריפים שמוקמו בוואדי מצפון למכתש, על מנת להתמגן מפני הרוחות. מיקום זה הכתיב את השדרה המרכזית של היישוב ואת התפתחותו לאחר מכן. מייסדי הקואופרטיב השיתופי בנו צריפים נוספים ממערב אשר כונו 'אסבסטונים'. התפתחות היישוב המשיכה מכיוון השדרה המרכזית דרומה והמבנים פנו לכיוון השדרה והפנו גב אל המכתש.

בשנת 1957 הגיעו ראשוני מתיישבים בעקבות יוזמת חגי אבריאל – מי שהיה ממייסדי קיבוץ שדה בוקר. מטרתם הייתה לייסד קואופרטיב עירוני במתכונת "אגודה חקלאית שיתופית".² לאחר מספר חודשים, התגלו אי סדרים בניהול חשבונות האגודה, בעיות תקציביות, חובות ומצב כלכלי קשה, שגרמו למריבות בין חברי האגודה ולעזיבתם את המקום. בשנת 1961 קבוצה קטנה של יוצאי חיל האוויר אשר שירתו באחד מהבסיסים באזור החליטו להקים עיר שיתופית בנגב. מייסדי הגרעין לא החזיקו בהשקפה סוציאליסטית ולא היה להם ניסיון וידע קואופרטיבי מוקדם. עבורם, עיר שיתופית הייתה שילוב של אידיאל ערבי-חברתי יחד עם יסוד כלכלי. במהלך 1962 הגרעין מנה 70 חברים במצפה רמון וקיים חיי שיתוף, אך לקראת סופה חבריו החלו נוטשים אותו.¹

לאחר פירוק הקואופרטיב ונטישת חבריו את מצפה, התכונן והבנייה ביישוב הועברו לאחריות משרד הבינוי והשיכון (איור 2). הבנייה המשיכה להתפתח מן השדרה בכיוון המורד, כשהבתים פונים תמיד לעבר השדרה וגבם אל המכתש.²

תכנית המתאר הראשונה למצפה רמון הוכנה על ידי אגף התכנון במאי 1959 ובעקבותיה גם תכנית הבינוי הראשונה בשנת 1963, ועל פיהן נבנתה השכונה הראשונה - 'המזרחית' (ראה מפה). מבני המגורים בשכונה המזרחית תואמים לבנייה הרווחת במדינה באותה תקופה - מבני שיכונים מועתקים, טוריים, בעלי קומה אחת או שתי קומות. השכונה המזרחית הכילה 112 יחידות דיור, שטחים פתוחים נרחבים ולא מוצלים, וכיכרות בטון שמחזירות את קרני השמש. "השכונה בנויה במתכונת הבניה בשפלה ללא כל התחשבות בתנאי האקלים המיוחדים" (א.דודאי אוקטובר 75). במצפה רמון יש תנאי אקלים מיוחדים הדורשים התייחסות - שמש חזקה וישידה, ורוחות מערביות חזקות הנושאות חול כמעט בכל יום.

בשנות השבעים, המשיך היישוב להתפתח מהשדרה המרכזית צפונה בהתאם לתכנית הבינוי, לשכונה המערבית. השכונה נבנתה ברומית, כדרך ליעול וזירוז הבניה. בתי המגורים היו מבני רכבת ארוכים בני ארבע קומות על קומת עמודים שנבנו בניצב לנוף המכתש. רק צמד מבנים אחד פנה אל המכתש ולימים הוא שהוסב למלון פונדק רמון. תכנית הבינוי שהוכנה על ידי האדריכלים רכטר-זרחי עבור משרד השיכון, מנסה לפתור את הבעיות האקלימיות במצפה רמון בניגוד לתכנית הבינוי הראשונה. בתכנית תוכננו מעברי הולכי רגל



איור 1 | הצריפים הראשונים במצפה



איור 2 | תכנית שיכון ציבורי 1964



איור 3 | מפת היישוב מצפה רמון 1986

¹ הר החלומות; חלומות, שברים, חלומות, גיא רז

² הר החלומות; יישוב על שפת המכתש, קרן אנגלמן והדס שדר

מוצללים כחלק מהבינוי ונעשה ניסיון לסגירת השטחים הפתוחים כנגד הרוחות, אך התכנית מעולם לא הושלמה וגם השכונה המערבית נותרה חסרת פתרון.

השכונות נבנו על מדרון תלול וביניהן הבדל גובה של כ-20 מ'. הן נבדלו אחת מן השנייה בהרכב האוכלוסייה וברמת החיים בעקבות ההבדלים בתכנון השכונות. בשכונה המערבית התגוררו בעיקר אנשי קבע אשר הגיעו למצפה רמון לתקופה קצובה, לעומת התושבים הקבועים ביישוב שהתגוררו בעיקר בשכונה המזרחית.

בשנות השמונים נבנו שכונות נוספות מצפון לשכונה המערבית. השכונות היו בעלות טיפוסים שונים. שכונת "הפטיואים" למשל, תוכננה במיוחד למצפה רמון והכילה בתי אשקובית צמודי קרקע שנבנו סביב חצר משותפת, בהמשך לניסיונות ההתמודדות עם אקלים האזור והשמש החזקה (איור 5). מסוף שנות התשעים ועד היום נוסדו ארבע שכונות בפרויקט "בנה ביתך" בו בעלי המגרשים תכננו ובנו עצמאית, מה שיצר שכונות מגוונות ומשתנות.



איור 4 | השיכונים במצפה רמון



איור 5 | שכונת "הפטיואים"

2. עיירה במצב חירום

בסוף שנות ה-60, לאחר פירוק הקואופרטיב השני, היישוב מנה כ-3,000 תושבים בלבד, ומבני שיכון שנועדו למגורים נותרו ריקים או מאוכלסים בחלקם. כחלק מכוונה להתפתחות היישוב וממצבו הכלכלי, חלק ממבני השיכון קיבלו ייעוד ושימוש חדש. מבנה המועצה המקומית למשל, הפועל במבנה שיכון שנועד למגורים, עמד בתקנים הנדרשים למבנה שכזה (איור 6). דוגמאות נוספות לשינוי הייעוד הם מבנה המועצה הדתית והמועדון לנוער.¹

בשנות השבעים הפכה אילת לאתר ומוקד תיירות מן החשובים שבישראל. מרבית התיירים הגיעו אליה דרך היבשה ועצרו באתנתחאות בדרך, ביניהן מצפה רמון. לאחר מלחמת ששת הימים נסגר קטע הכביש מצפה רמון-אילת ונסלל כביש הערבה אשר לדרך הראשית המובילה לאילת ובכך הביא למשבר כלכלי-חברתי חריף ביישוב.

מצפה רמון הפכה לעיירה במצב חירום. אוכלוסייתה מצטמצמת, מעל מחצית יחידות הדיור בעיירה בלתי מאוכלסות ובשני אזורי תעשייה מפותחים עמדו ריקים מבני תעשייה רבים. התוכניות להערכות צה"ל בנגב ייעדו למצפה רמון תפקיד מרכזי בלב המדבר – עיר שבסיסי הדרך ומתקנים צבאיים גדולים סביב לה, מקום מושבם של מאות אנשי קבע אשר ישרתו באזור. אולם לפעולה זו לא נילוה תהליך מקביל של פיתוח כלכלי אשר לוקח בחשבון את המשמעות של חסרונות היישוב וממצה את יתרונותיו. בנוסף, הוא לא נותן מענה לנשות הקבע אשר לא מצאו תעסוקה הולמת החיונית להן מתוך הקשיים הנובעים מעיסוקי בעליהן בפר הכלכלי ובתחושת הבדידות.²

תוכנית המתאר של היישוב אושרה ב-1978 בדגש על עיבוי מצפה רמון, והפיכתה למרכז התיירות הראשי של הנגב. פיתוח התיירות התבסס על הנתונים האקלימיים הנוחים של אזור זה ומגוון האטרקציות הנופיות והגאולוגיות של מכתש רמון. אחד מתחומי ההתערבות החשובים בתוכנית כלל הקמת בית מלון 4 כוכבים כנקודת מפתח לקידום התיירות ולפיתוח של היישוב כולו.³ באפריל 1989 במסגרת תכנון עבודות לפיתוח הנגב נוסחה תכנית לפיתוח התיירות במצפה רמון (איור 7). תכנית זו נועדה ליזמים ומשקיעים המעוניינים להפעיל ולנהל פרויקטים תיירותיים במצפה רמון. התכנית התייחסה לנושאים רבים בהם מצפה רמון כמוקד תיירות, תחזית תנועת תיירים, ביקוש וכדאיות למשקיע, והצעה לפיתוח פרויקטים רבים ביניהם בתי מלון, מסחר, בידור ועוד. בדצמבר של אותה שנה נהגתה 'פרוגרמה רעיונית ליישוב' על ידי 'מכון ויצמן למדע' בה נטען כי "יש לפתח במצפה רמון מגוון של שירותי אכסון כדי לענות לצרכים של קשת רחבה של סוגי מבקרים ונופשים, מבחר של מלונות ומקומות אכסון עממיים יהפכו את מצפה רמון למקום אמין אשר מתרגלים ללון בו ונוח להפכו לבסיס לביקור ממושך בנגב וכאתר לביקורים חוזרים לנופש. מומלץ על אינטגרציה של שכונות מגורים ומרכזי אכסון תיירים".⁴

1.2 בנין המועצה המקומית - מצפה רמון (יני 1969)

תחום	נתונים
השטח	10.00
התכולה	16.5
הצפיפות	27.6
השטח המיועד	31.2
השטח המיועד	8.4
השטח המיועד	9.0
השטח המיועד	3.2
השטח המיועד	16.3
השטח המיועד	22.8
השטח המיועד	10.0
השטח המיועד	16.5
השטח המיועד	27.6
השטח המיועד	31.2
השטח המיועד	8.4
השטח המיועד	9.0
השטח המיועד	3.2
השטח המיועד	16.3

2.2 ר.ב.ב - מצפה רמון (יני 1969)

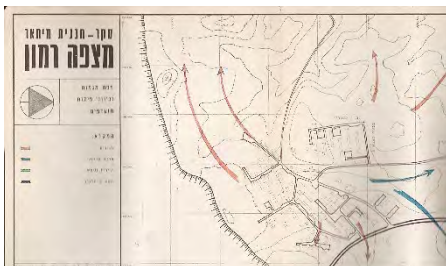
הצפיפות הממוצעת של תושבי המועצה המקומית במצפה רמון (יני 1969)

הצפיפות הממוצעת של תושבי המועצה המקומית במצפה רמון (יני 1969)

איור 6 | בנין המועצה המקומית



איור 7 | תכנית בניו רעיונית אזור התיירות 1986



איור 8 | מפת מגמות וכיווני פיתוח



איור 9 | פרסקפיטה על אזור התיירות המתוכנן

¹ סקר רמת הפיתוח - מצפה רמון 1969

² תוכנית התחדשות השכונות, מצפה רמון, הסוכנות היהודית

³ תוכנית התחדשות השכונות, מצפה רמון, הסוכנות היהודית

⁴ תוכנית לפיתוח התיירות במצפה רמון – תיק למשקיע, קרן ג'נסיס לפיתוח הנגב

3. ההסבה לבית מלון

**מצפה רמון נעשתה אופותית פתאום.
המקום שכוח־האל, שאפילו בדרך
לאילת כבר לא עצרו לשתות בוקפה,
מתמלא בסופי שבוע ביאפים ומצליחים.
סנוב, ובמצפה רמון כבר היית?**

איור 10 | מתוך גמלים במיזוג אוויר



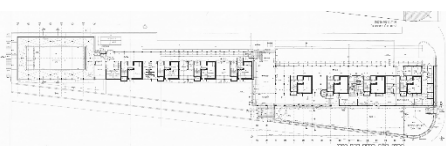
איור 11 | מבני השיכון לפני ההסבה על רקע בריכת היישוב



איור 12 | חזיתות המלון



איור 13 | תכנית מבנה שיכון צמוד



איור 14 | תכנית קומת הקרקע לאחר ההסבה

פונדק רמון הוא בית מלון שהוסב ממבני השיכון הטיפוסיים לשכונות במצפה רמון. השיכונים בארץ ובעולם הוקמו על רקע של השקפת עולם חברתית ופוליטית של צדק חברתי וסולידריות, יחד עם הערך היהודי והאוניברסלי של עזרה הדדית¹. השיכון הוא מכלול שלם המכיל מבנים ושטחים פתוחים המשמשים את היחיד ואת הקהילה. הבנייה האופיינית לשיכון היא קבוצות מבנים טוריים או קבוצות מבנים סביב חצרות פנימיות בצפיפות נמוכה.

בעוד תכניות הפיתוח של מצפה רמון נסמכו על התיירות כמקור הכנסה ופרנסה לתושבי הקבע של המקום, עד להקמת מלון זה לא היו תשתיות לכך. ב-1992 שר החוץ שמעון פרס פנה לדיויד לואיס – יזם ואיש עסקים בריטי-יהודי – וביקש ממנו לאור ניסיונו התיירותי באילת והצלחה של מלון שלמה מרשת ישראל, לבדוק אפשרות להקמת מלון במצפה רמון. פרס נתן לו במתנה שני מבני שיכון בשכונה המערבית שעמדו שוממים ומתפוררים במטרה לשפצם ולהופכם למלון. עלות הפרויקט הייתה יותר משישה מיליון דולר והמדינה השתתפה ב-38% מהעלות. באפריל של אותה שנה ניגש לואיס למלאכה ולאחר 5 שנים נחנך המלון הראשון במצפה רמון – 'פונדק רמון'. המלון יצר 70 מקומות עבודה חדשים וסיפק 70 מקומות עבודה לנותני שירות מסביבו. לדבריו של חיים כהן-אכד, מנהל המלון, "המלון פתח אפשרויות חדשות. הגיע קהל שחיפש מקום ברמה גבוהה. משוויים את המלון ללודג'ים בקניה. כל היום אנשים מסתובבים בשטח, מזיעים ומתלכלכים ובערב הם חוזרים למלון ולפינוקים. נכנסנו לנישה הנכונה בזמן הנכון"².

שיפוץ מבני השיכון נעשה על ידי משרד האדריכלים 'פייגין אדריכלים' וחיבר בין שני מבני השיכון לקומפלקס אחד שלם. למבנה לא נמצא תיק שימור, והשרטוטים המצורפים הם של המלון לאחר ההסבה (איור 11).

"את פונדק רמון אפשר לגלות רק על פי השלט שעומד על גג הבניין. אם לא השלט, אפשר היה בטעות לחשוב שזהו עוד שיכון שנשכח של שנות ה-50" (אביבה לורי 1993): חזית מלון פונדק רמון שופצה, אך מאפייני השיכון הציבורי בה נשארו כפי שהם, כך שאינם מרמזים לשיפוץ המסיבי בפנים המלון (איור 12). בקומת הכניסה למלון לובי כניסה, חדר אוכל, משרדים, מחסנים ובריכת שחייה, ובקומות העליונות של המבנים נמצאים חדרי האירוח. מערכות המדרגות ומסדרונות המבנים נשארו במקומם עד היום, ללא תוספות של מעליות או מרפסות למבנה השיכון המקורי.

96 דירות המגורים במבנה השיכון נשארו בגודלן המקורי והוסבו לחדרי אירוח ברמות שונות המכילים פונקציות שונות, בחלקן מטבח וסלון. בתכניות מבנה שיכון צמוד ניתן לראות את החלוקה הפנימית בקומות המגורים (איור 13). בתכניות המלון לאחר השיפוץ ניתן לראות תוספות בקומת הכניסה – מרפסת לחדר האוכל, פרגולה לבריכת השחייה, לובי כניסה בין שני המבנים המקוריים ופיתוח נופי בשטח המגרש (איור 14). חדרי האירוח והחללים הציבוריים תוכננו ועוצבו בקפדנות ונעשה שימוש בחומרים כמו עץ מתכת וזכוכית (איור 15).

לאחר פתיחתו, הפונדק נחל הצלחה רבה ותיירים מהארץ ומהעולם הגיעו לנפוש במלון הנמצא במרכז המדבר. כיום הוא אחד מבין מקומות לינה ותיירות רבים ביישוב, ונחשב למקום הארחה מקומי, משפחתי, אינטימי ונעים.

בביקור שערך דייוויד לואיס עם שר התיירות עוזי ברעם, הוא הודיע על כוונתו, בעקבות הצלחת פונדק רמון, לבנות במצפה מלון נוסף – 'בראשית'. בשונה מתכנון היישוב, במלון 40 מבנים בני קומה אחת או שתיים. המבנים עשויים אבן ועץ המיטיבים להשתלב בנוף. בעיצוב המלון נעשה מאמץ שלא לפגוע בנוף המדברי, לא תוכננה בו צמחייה חדשה והגדר היקפית של המתחם נמוכה ומאפשרת ליעלים לרעות³. לצד התרומה של

¹ בניין הארץ-שיכונים בשנות ה-50, טוביה מרים ובונה מיכאל 1999

² עיתונאות יהודית היסטורית, הספרייה הלאומית ואוניברסיטת תל אביב

³ מלון 'בראשית' במצפה רמון מייצר חוויה חופשה ייחודית באמת, בורונסקי חגית, גלובוס, 17.08.2011

המלון לפרסום ושיווק מצפה רמון בעולם, המלון מנתק לחלוטין ממצפה הן במיקומו על שפת המכתש והן בתדמיתו. התיירים המבקרים במלון משלמים סכומי כסף רבים על הביקור ועל כן נוטים לנצל את זמן השהות במלון ולהנות מחוויית השירות הגבוהה שהמלון מציע. מרבית העובדים במלון מגיעים בהסעות מירוחם ומדימונה ואינם תושבי המקום¹.

כיום, ניתן להסתכל על השתלשלות הפיתוח הכלכלי של מצפה, כרצף בין שני בתי המלון בבעלות 'ישרוטל': מיריית הפתיחה שניתנה על ידי פונדק רמון, ועד השיא הכלכלי הנוכחי שמייצג מלון 'בראשית'.



איור 15 | לובי בית המלון



איור 16 | מלון בראשית על שפת המצוק



איור 17 | מלון בראשית

¹ גם המלון היוקרתי לא הציל את מצפה רמון, גלעד משה, הארץ 19.12.2016

4. הסבת פונדק רמון כראי לתהליכי הפיתוח המצפה רמון

פונדק רמון הוא חלק מסיפור ההתפתחות של מצפה רמון כעירית נופש ופסטורליה מדברית, מתובלת בקשיים של עיירת פיתוח שכוחה, יחד עם שורשים של חזון חלוצי והקמת מבנה יישובי חדש – ואחר. זהו ניסיון לעמוד על האופן בו פונדק רמון, ותהליך ההסבה שלו בפרט, מייצגים את התהליכים האלה.

נדאה כי בהילות וניסיוניות המודלים הראשונים ליישוב, כמו הנחתת מבני הרכבת הטרומיים, משלימים ומייצגים כל אחד בתחומו את סיפור ההתיישבות במצפה: רצון להפיח חיים בשממה, תוך הבאת דפוסים מן החוץ. אלה מחזיקים דיסוננס בין הכוונות והחזונות למקום, לבין חוסר התאמה מוחלט לרוחו ולמאפייניו: מודל 'אגודה חקלאית שיתופית' של כלכלה הנסמכת על חקלאות אינו מותאם לתנאי המדבר של האזור, בדומה למבני הבטון המסיביים קולטי החום ולתכנון שצ"פים חשופים לשמש ולרוחות. התכנון והבנייה של מצפה רמון לכל אורך קיומה לקו בהתייחסותם לסביבה הטבעית בה היא נמצאת, יבאו מודלים ורעיונות מן החוץ לעומת פיתוח דפוסים מותאמים למקום, וזה ממשיך עם ייעודה של מצפה כנשענת על תירות – עם תיירים מן החוץ, והבאת מלונאים מן החוץ. נדמה מעט כי עם כל הכוונות הטובות, התכנון והניהול של מצפה הוא מעין סימון סעיפים ברשימה: מקומות מגורים, מקומות תעסוקה ומוסדות תירות – מבלי מחשבה על התאמה או יצירה מחודשת את התחומים האלה כך שיותאמו למקום ושיתפקדו כמכלול שלם.

תהליך ההסבה של מבני השיכונים למלון פונדק רמון מחזיק גם הוא את המתח בין הרצון הטוב לעוקם התוצאה. בשיפוץ כולל של פנים המבנה לסגנון אירופאי-חדשני, ובמקביל השארת החזית והחזות של שיכוני שנות ה-70, פונדק רמון מנציח דיסוננס: בפן חידוש הפנים, הוא ביטא דעגנות וחדשנות מחד, אך תלישות מהמקומי וחוסר ייחודיות משאר אתרי נופש גנריים מאידך. בפן שימור החזיתות, נשארו הפשטות והמרקם של שכונת השיכונים הקיימת בעלת המטען ההיסטורי, אך במקביל משתמרים גם הניתוק מהסביבה הטבעית וחוסר התאמה לתנאי המקום. נדמה כי התגלגלות ההחלטות התכנוניות מראשית הקמתה של מצפה הולידה שרשרת סוגיות כמעט בלתי אפשריות לפתרון מיטיב למרחב.

גם בהקשר החברתי ניתן לראות את דרך ההתמודדות של פונדק רמון כמעין השתקפות לאופן ההתנהלות ולשימוש באנשים כחלק מפיתוח המבנה הכלכלי של מצפה רמון. בהסתכלות היסטורית ניתן לראות כי החל ממשלון ניסיון הקיבוץ העירוני והעברת ביצוע התכנון והבנייה לידי משרד השיכון, האחרון חתר לאכלס אנשים תוך הזרמת עולים חדשים וניסיונות לשכן אנשי קבע – ללא התחשבות. כמו במקומות אחרים, לא נלקחו בחשבון הצרכים, המוצאים וההבדלים ביניהם, וגם לא תנאי המחיה שבהם הוצבו מלכתחילה. זו הייתה הבאת אנשים על מנת למלא שורות. זה מתרחש באופן דומה גם במלון "בראשית" החדש והיוקרתי: רובו המכריע של עובדיו אינם ממצפה רמון, מבקריו נשארים בין כתליו ולא מבקרים במצפה ובעסקיה, והוא מנותק – פיזית, כלכלית ומיתוגית – ממצפה עצמה.

ובכל זאת, בהסתכלות עכשווית על השרשרת הבלתי אפשרית שנולדה במצפה, אפשר לראות בהסבה לבית המלון פעולה עם רגישות והתאמה להיסטוריה ולמרחב שבכל זאת נבנה. בפונדק נעשה שימוש בקיים והמרקם העירוני נשמר בתכנונו המקורי. ההחלטות המקוריות אולי מוטלות בספק, אבל בלקיחתן כמצב נתון וכמראה לתהליכים היסטוריים שהתחוללו בישראל בכלל ובמצפה בפרט, ההסבה לבית מלון הופכת אותן לשכבה היסטורית ומעניקה להן מעמד של מורשת. העובדה שהמלון ממוקם בלב היישוב, משלימה ומחזקת את היותו חלק מההתנהלות הפנימית של מצפה – בדומה לערכי ביניו השיכונים.

אביבה לורי

"ובמצפה רמון כבר הייתם?" אל תתפלאו אם זה מה שישאלו אתכם ביום ששי הבא סביב הפיצוחים. אם התשובה היא כן, מצבכם החברתי בסימן עלייה. אם התשובה היא לא, חלילה, כראי שפשוט תלחשו: "ניסינו אבל לא היה מקום." כי מצפה רמון נעשה אופנתי פתאום.

הכול התחיל לפני חודשיים. המלון החדש והיחיד במצפה רמון, פונדק רמון עבר משלב ההרצה לשלב המרץ. זה לקח 37 שנה ועוד 11 חודש. מצפה רמון נולדה בשנת '56. שיהיה איפה לשתות קפה בדרך לאילת, אמרו המתכננים לפני שזרקו אותה על אם הדרך בקילומטר המאתיים מתל-אביב. אחר כך בנו את כביש הערבה ואף אחר כך לא עבר בסביבה לשתות קפה אם הוא לא ממש היה צריך.

עיר מוכת אבטלה, עיר מקלט, עיר בלי תקווה, היו רק חלק מהשמות שהרביקו למצפה. במשך השנים נעשו נסיונות שונים, שלא עלו יפה, לשלב את מצפה רמון במדינה. פעם אחת בשנה, ביום האזכרה לרוד בך-גוריון, מתעורר כביש מספר 204 לחיים. אבל המכוניות שעולות לשרה-בוקר (ארבעים ק"מ לפני מצפה), חוזרות ישר אחרי האזכרה למרכז ולמצפה אף אחד לא מגיע. עד לא מזמן היו בעיר 2000 תושבים, טורי קוטג'ים חדשים שעמדו מושממים כי איש מעולם לא נכנס לגור בהם, שיכוני עולים משנות ה-50 מונוחים ועוזבים. מדבר, חול ואבטלה.

איור 18 | מתוך גמלים במיזוג אוויר



איור 19 | תצלומי אוויר היסטוריים

סיכום

בתחילה נידונה ההיסטוריה של מצפה והכוחות המקימים, הממשיכים והמתחזקים אותה: מנקודת אחיזה כחלק מכיבוש הנגב ומחנה עבודה בסלילת הכביש לאילת, דרך יוזמה לייסוד יישוב קואופרטיבי-עירוני, עד לשיכון עולים חדשים וניסיון אכלוס לאנשי קבע של חיל האוויר. ממודל של 'אגודה חקלאית שיתופית', לפיתוח תכנית מתאר של משרד השיכון. בהמשך נידונה הגעת מבני השיכון של השכונה המערבית בשנות השבעים במסגרת תכנית המתאר, ואיתם המבנים שהוסבו לפונדק רמון: שני מבנים טרומיים אורכניים בני ארבע קומות, היחידים שבהפניה אל הנוף. מבני השיכונים שתוכננו למגורים והגיעו בבהילות ליישוב, קיבלו לאחר נחיתתם את ייעודם בהתאם לצורך. כך שיכון אחד הפך לבניין מועצה, שיכון אחד הפך מועדון נוער ושיכון נוסף הפך לימים לבית מלון.

יהיו מניעי המהלך אשר יהיו – הזדמנות עסקית יזמית, התגשמות חזון ציוני, או מוצא אחרון להצלת היישוב – בדיעבד, ניתן לראות כי פעולת הפיכת מבנה השיכונים לבית מלון היא מעין פעולה ארס-פואטית המספרת את סיפורו של היישוב ומנציחה את הכוחות שהפעילו אותו ופועלים בו.

ביבליוגרפיה

ספרים ומאמרים

- א. דודאי (1975). *תכנית מתאר - מצפה רמון*.
- אנגלמן קרן, שדר הדס (2017). *יישוב על שפת המכתש: על התפתחות הבינוי במצפה רמון*. מתוך: *הד החלומות*. תל אביב: דפוס אופסט א.ב. בע"מ.
- אפרת צבי (2000). *בנייה ואדריכלות 1948-1973 חלק 1*. תל אביב: דפוס קל בע"מ.
- אפרת צבי (2000). *בנייה ואדריכלות 1948-1973 חלק 2*. תל אביב: דפוס קל בע"מ.
- אתת בע"מ, ניהול פרויקטים (1989). *תכנית לפיתוח התיירות במצפה רמון, תיק למשקיע*.
- הסוכנות היהודית והמנהלה לפיתוח התיירות בנגב (1994). *תכנית פיתוח מרחב רמת הנגב, מצפה רמון*.
- הסוכנות היהודית והמחלקה לפיתוח והתיישבות (1994). *שותפות 2000 נגב, מצפה רמון - רמת נגב*.
- טוביה מרים ובונה מיכאל (1999). *בניין הארץ - שיכונים בשנות ה-50*. הוצאת הקיבוץ המאוחד: קו אדום.
- לודי אביבה (1993). *גמלים במיזוג אוויר*. מתוך אתר עיתונות יהודית היסטורית, הספרייה הלאומית של ישראל.
- מור יהודה (1986). *תכנית התחדשות השכונות*. דניאלה ספר.
- משרד ד. זסלבסקי ושות' (1974). *סקר רמת הפיתוח, מצפה רמון*. לילי לוי.
- משרד ד. זסלבסקי ושות' (1969). *סקר רמת הפיתוח, מצפה רמון*. לילי לוי.
- מזור עמנואל (1989). *מצפה רמון פרוגרמה רעיונית לישוב*. המועצה המקומית מצפה רמון.
- רגב רפאל (1984). *תמורות ותהליכי פיתוח אזוריים 1*. המחלקה לגיאוגרפיה, אוניברסיטת בן גוריון.
- רז גיא (2017). *חלומות, שברים, חלומות*. מתוך: *הד החלומות*. תל אביב: דפוס אופסט א.ב. בע"מ.

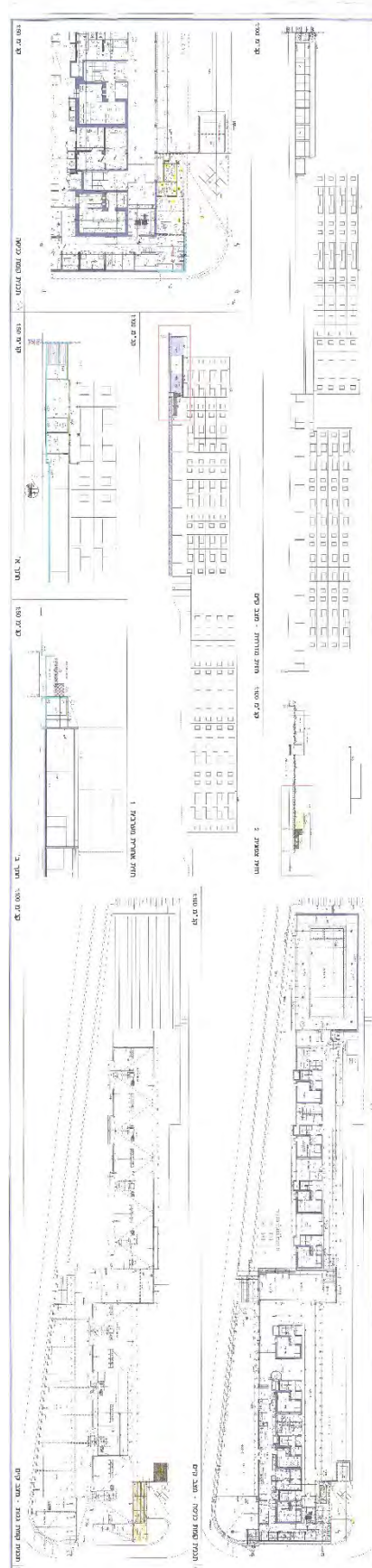
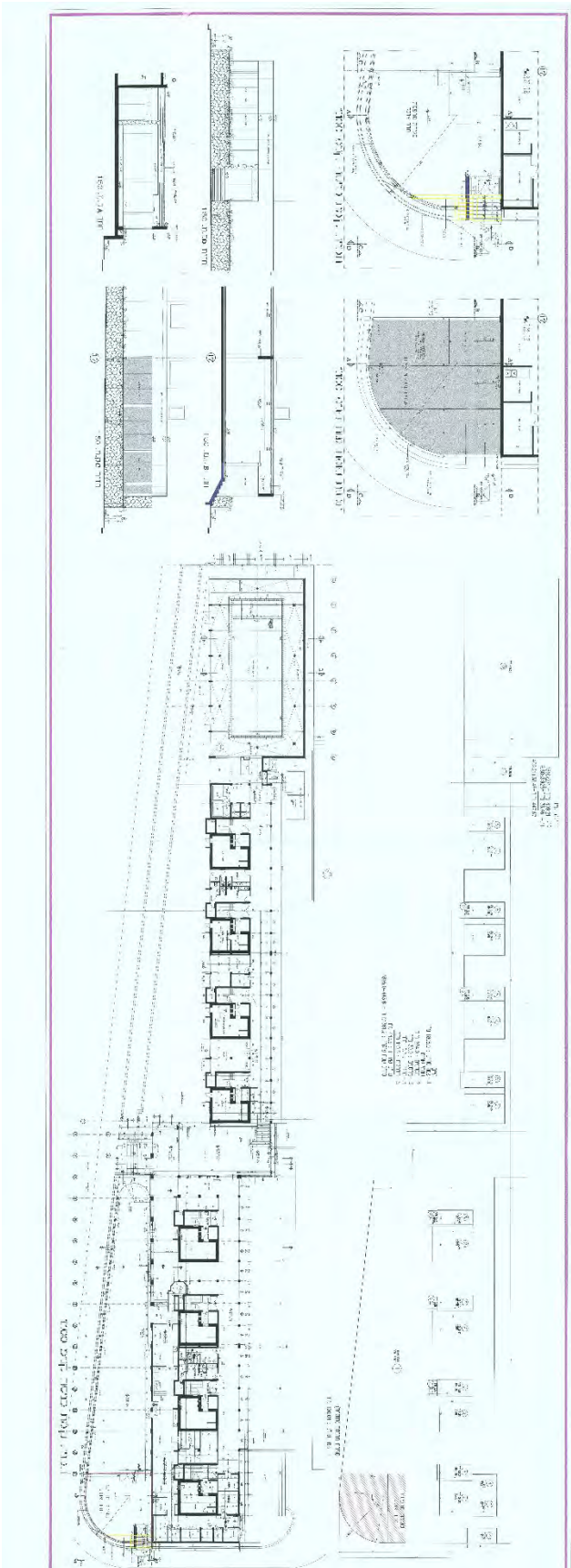
אתרי אינטרנט

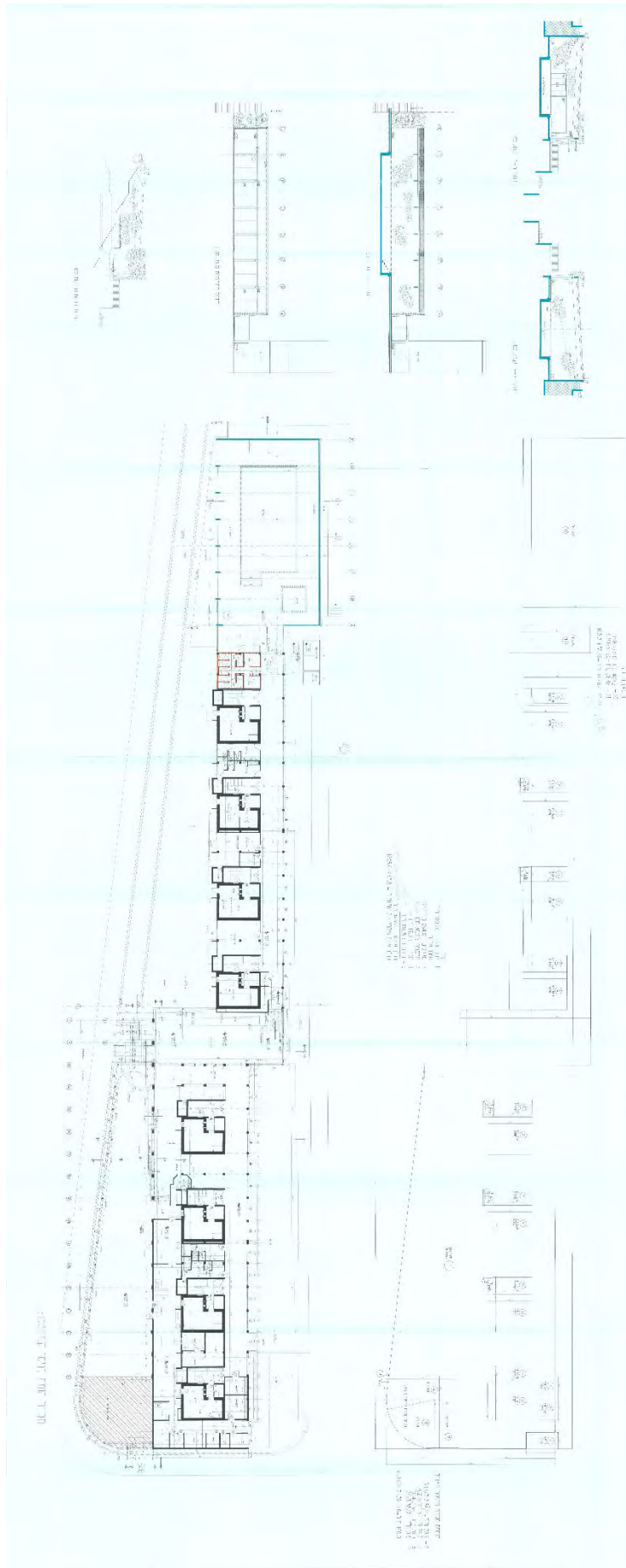
גלובס: <https://www.globes.co.il/news/article.aspx?did=1000672375>

הארץ: <https://www.haaretz.co.il/gallery/trip/2016-12-19/ty-article-magazine-ext/premium/0000017f-f8d5-d887-a7ff-f8f50a5b0000>

אתר עיריית מצפה רמון: <https://mitzpe-ramon.muni.il/institution/%D7%94%D7%97%D7%91%D7%A8%D7%94-%D7%9C%D7%A4%D7%99%D7%AA%D7%95%D7%97-%D7%9E%D7%A6%D7%A4%D7%94-%D7%A8%D7%9E%D7%95%D7%9F>

נספח א - תכניות פונדק רמון (לאחר ההסבה). מתוך אתר עיריית מצפה רמון.





ספספ ב- כתבה לאחר פתיחת פונדק רמון. מתוך אתר עיתונות יהודית היסטורית, הספרייה הלאומית של ישראל.

תאריך הוצאה: 18 יולי 2022. מקור: עמנו 73, חודש, 18 מאי 1993 *** מתוך אתר "עיתונות יהודית היסטורית", הספרייה הלאומית ואוניברסיטת ת"א

גמלים במיזוג אוויר

שנה ללחישו מבליקים אחרים. המלך שם חרש, מבריק ומתוכנן למפלא. כחוקר. "חיות צריכה לראות את המגנים האלה לפני שהחילו לטפל בהם. הם היו מפויחים, נחשבים והנהנים מאד".

הריות נשארו בגודלן המקורי, 96 ריזות עולים והסבו לריזות נופש מרהיבות בשלוש רמות. יש ריזות עם שני תרי שנה ומטבח מצויז קומפלט, מוטאס ליישה איש - 249 שקלים לכל ריזה באמצע השבוע ו-384 שקלים כסוף שבוע. ריזות עם חדר שינה, טלון מסתובב, ער ארבעים איש 1991 שקלים באמצע השבוע ו-3294 כסוף שבוע. ריזות לזוג כלי מנחה 1861 שקלים כמגורר ר' טון יש לך תחושה שלא מתגלים לך. המגנים רגועים. שום דבר שם לא צועק וגורל. מוסיקה קלילה בדיסק אחרות המוקר, וריזות בקן ניקי ושש (מלכה), עץ וסוכיות, ציצי סאטנע וכו', צבעים נעימים לפרו האוהה. סמטונג. נראה שמתכננים ויזרו מראש על המבנה המשותף הרוב והעירום אורחה יאפית במתנה.

חיים כחוקר העריב למצפה ממלון המלך שלמה באילת. הוא הירא אחרי ששנה אנשי מקצוע שהמירו את אילת במצפה רמון "עכשיו כולן שלמה במפא"ר אנשי ונחלתיו. לכן לארון עובדים אבל ישנו החילוקי אחר אחר כי כשנני אלו לקחת את זה. מאתנו אישי. באילת לשתות מלון זה קל. יש במקום כוח מקצועי ויש ספקים. און אין תשתית לכולם. אין ספקים ואין כוח אדם. מרחים אני מביא מנתבות, מה שאלת, שירותי מכסחה מערה, תלמינים מקרית גת.

כוח אדם גם ארצה לייחודו של מקום האוכל במוקד רמון, המיוזר באוכלי קיטום הוא העובד שואב בתי. כחוקר: "היכול לא יודע איפה זה הוא און יודע. על אל על הגד הטוב של תמימת המסקום. אחר שכלנו מראש על חק הבתי, והרשים מרשים אורחה כאתו זה חפס, הבאנו לכן מכונית קומפיות שאני קורא להן אפואת. לא בוגרות פקלטה לבחנות אלא בוגרות פקלטה לזרים. אמרנו להן: לישל און מה שן עשתו לילדים שילוח בבת. אנשים מחפשים את היחיד הזה. זאת הייתה הורחבת מן לחרום לאן את תבישה שירעית לישל טוב. היום מבלמות נותנים אכל עשיתיו. ככלל המכונית. מה אמנו עושים המל לבני. יוני מרווח לזרים. לשיטה, ריזות, מרשים להלם. אין שום מוצר מוצר שאמנו עושים. ריזות גורר רעקת החילום, המל היחיד ההולב. כשבת בבית יש ג'ונתו זכרים שארנה לא ראה בלון הזה מרד. אמנו מנסות מקומות אחרים".

שם אתר מקצועי חמש אגודת מקצועיות והפכת את האחרות בסוגיה לזרחה אגודת כתיבת צופן אפריקני. מי שלא מסתור עם פול חם, מוטוס ובציפס קשות לאורחא הבורק ומנוג

נכנס הבינו את זה אבל אף אחד לא ממש התאמץ. וכפיו מקיים בצפנה. זה עומד לרשותנו. ובמת כמפי מציע תמכא און את תלמינים של תל-אביב, אחרים וכו' כל האחרים במכונית.

כדראבר. "המלון פתח אסטרטגיה חדשה. בא לבוא קול שרשים מקום בריזה גבוהה. משרדים את המלון ללודג'ים כקניו מרולם אפריק. כל היום אנשים ומסובבים כשבת, מרשים מרמלכיים ובעיקר הם חוזרים למלון ומקבלים שירות מיישה טובים. ככה זה היום. אנשים מחפשים פינגוים. כנסנו לנישה נכונה כמו הנכון. זה היה הסר כאן לקול שזה ללא אכל ככלל חוסר תמיכה לא תגיע ובניגודים חרבה אנשי עסקים שאן לזום וכו' לפשת חרש עם המשתנה. טול ג'וינים למשל. מאלץ אותם להיות כל היום ביום. זה נורא מצויץ, הם באים לשישי שבת ומנסים לרוחם ביומים פעילות של שבוע. מצפנים את

ה'י דרומן

תן' אפרי' והבאנו
לבאן מכוניות
מקומות שאני קורא
לזן אפואת. לא
בוגרות פקלטה
למכונית אלא בוגרות
פקלטה לחיים.
אמרנו להן לבשל באן
את מה שזן עושות
לזרים שלזן בבות

7, הספרייה הלאומית ואוניברסיטת ת"א

אביבה לורי
 "במצפה רמון כבר הייתמ' אלי תמפלאו אם זה מה שישאלו אתכם ביום ששי תבא סיבוב הפיצוחים. אם התשובה היא כן, מצבכם החברתי בימים קלייה. אם התשובה היא לא, הלילה, כדאי שפשוט תלחשו." "ניסונו אבל לא היה מקום." כי מצפה רמון נעשה אופנתי פתאום.

הכול התחיל לפני חודשים. המלון החדש הוחדר במצפה רמון, פונדק רמון עבר משלב ההרצה לשלב המרץ. זה לקח 37 שנה ועוד 11 חודש. מצפה רמון גולדה בשנת 56. שיהיה אפה לשתות קפה בדרך לאילת, אמרו המתכננים לפני שורקו אותה על אם הדרך בקילומטר המתאים מתל-אביב. אחר כך בנו את כביש הערבה ואף אחר כבר לא עבר בכבישה לשתות קפה אם הוא לא ממש היה צריך.

עיר מוכת אבטלה, עיר מקלט, עיר בלי תקווה, היו רק חלק מהשמות שהרכיבו למצפה. במשך השנים נעשו נסיונות שונים, שאלו עלו יפה, לשלב את מצפה רמון במדינה. פעם אחת בשנה, ביום האוכרה לזרד בן גוריון, מעורר כביש מספר 204 לחיים, אבל המכוניות שעולות לשרה בוקר (ארבעים ק"מ לפני מצפה, חוזרות ישר אחרי האוכרה למרכז ולמצפה אף אחד לא מגיע. עד לא מזמן היו בעיר 2000 תושבים, טורי קטנים חרשים שעמדו שוממים כי איש מעולם לא נכנס לגור בהם, שיכונים עולים משנות 50 מוזנחים ועומים, מרבה, חול ואבטלה.

מצפה רמון ועשתה אופותית פתאום.
המקום שכוח האל, שאפילו בדרך
לאילת כבר לא עצרו לשתות בו קפה,
מתגלא כמפוי שבוע ביאפים ומצליחים.
סנוב, ובמצפה רמון כבר היית?

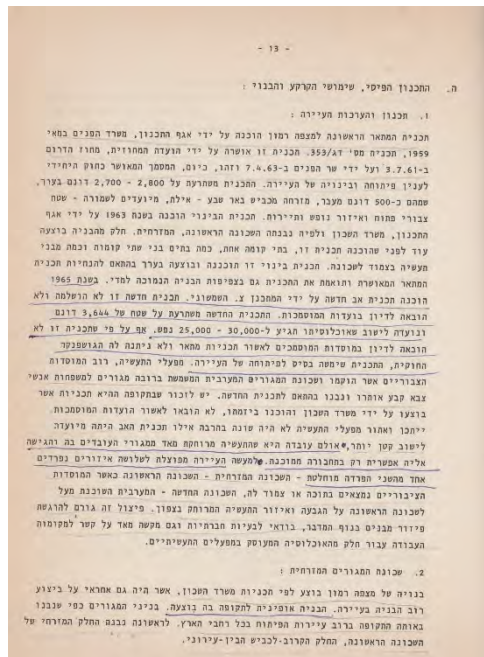
היום מצפה רמון כ-6000 תושבים, אין כנמצא קוטג' אחד פני ולא תעורר פרוטקציה, המרבה הפך לאטרקציה תיירותית והמלון לאופנתי. מה קרה? לא ברור היום מי הגה את רעיון התחיה. המלון, מכל מקום, אמרים במצפה, גולד מקשרים. שמעון פרס פנה לריוודי לואיס וביקש ממנו, לאור נסיונו התיירותי באילת (רשת ישראל), לבדוק אפשרות לבנות מלון במצפה רמון.

חיים כדראבר, 37, מנהל המלון: "דיוודי לואיס הוא טייס קרב לשעבר ורואה חשבון במקצועו והשילוב הזה ביותר מלמד על אדם שיוודע לקחת סיכונים".

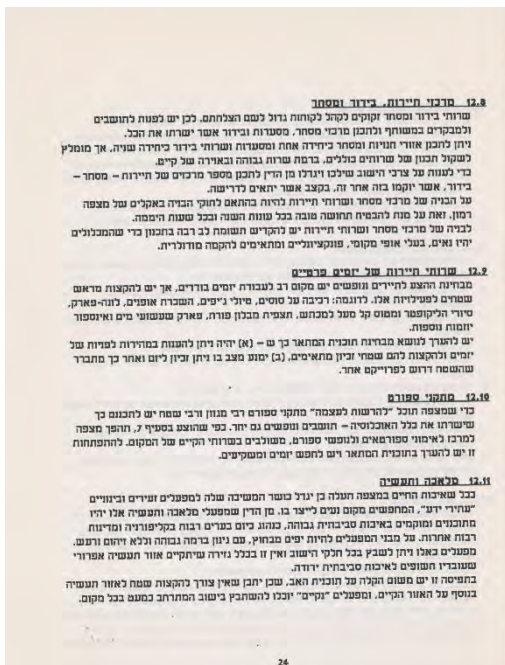
לפני 11 חודש ניגש לואיס למלאכה. פרס נתן לו במתנה שני שיכונים עולים בצורת קרונות רכבת שעמדו שוממים ומתפוררים ולואיס התחיל להרוס אותם ביסודיות מבפנים ואחר כך חיבר ביניהם רצף טריטוריאלי אחד. עלות הפרויקט היתה קצת יותר משישה מיליון דולר, אבל אם גוריר מה את השתתפות המדינה - 38 אחוז, אזור פיתוח, נוחח שלואיס לא נדרש כאן להשקעה מיידיע' מה.

את פונדק רמון אפשר לגלות רק על פי השלטת שעומר על גג הבניין, אם לא השלטת, אפשר היה בטעות לחשוב שזהו ער שיכונ נשכח של שנות ה-50. כפי הכול המראה הזה משותף לכל עיירות הפיתוח. מיד עם הכניסה ללובי, מתברר שהכולם הוא

סבסב ג- מתוך תכנית מתאר-מצפה רמון.



סבסב ד- מתוך מצפה רמון פרוגרמה רעיונית ליישוב.



לוח 1: התפלגות גילאים *

קבוצות הגיל	מספר תושבים	% מהתפלג
0-4	517	18.04
5-9	433	15.11
10-14	235	8.20
15-19	149	5.20
20-24	304	10.61
25-29	387	13.50
30-34	289	10.08
35-39	159	5.54
40-44	105	3.66
45-49	91	3.17
50-54	69	2.40
55-59	61	2.12
60-64	30	1.04
65-69	15	0.52
70-74	7	0.24
75+	14	0.48
סה"כ	2,865	100

* לפי ל.מ.ס. (מפקד האוכלוסין והדיוור, מאי 1983)

4 - נבחרת התורפה של היישוב

למפעל רמון כיישוב עירוני, שני מאפייני - הסדרן מרכזיים: מיסומו המבורד וגרולו. על פי מיסומו, זהו יישוב מבורד בסביבה מרבית - הרריה, המרוחק באופן משמעותי ממרכז הארץ וממרכזים עירוניים אחרים.

לגורמי המרחק השפעה מכרעת על המחמתו הכלכלית של היישוב, כל עוד כלכלה זו מהבסת על ענפי ייצור כהם בגובה מרביה ותובלה.

לפי קני המינהל במקובלים בארץ, מצפה רמון נקראה קודם איזויר, עליו הוא יכולה להשתען לצורך ניצול שוויים ומציאת מקורות תעסוקה.

הצד המינהל הכלכלי כנה מרחק משמעותי, מחייב במידה רבה את המאיויר - ההסדרן השני של היישוב, הוא אוכלוסיו המועטות.

המחזור במקורות העסוקה מונע קליטת אוכלוסיו הישנה, וכך מתחנך תהליך המכיא כסומו של דבר גם עלויות משמעותיות ותקוות. לפי אומדנים גסוים, כשלושים שנות קיומו כבדו היישוב כ-20,000 נפש, וזה מחדד מתוך לחוסי יציבותו של המסום והחוסות הארעיות המרששות בו עקב כך.

4.1 - היישוב והמקום

מיקומו של היישוב על שפת המעלה המערבית, הגובה המרבי והתחילי, היושב האקלימי והלחום המרובה בו, מורוים נחמיי איראליים ולחומות מורדות ותיירות מרמא.

המקום העבץ היחודיות שראיוור, נובעות את המסום מורכב ממר וליומו קבוע מיהה ביבלאומו. במקום משתנים מחקרים השורדים לגורמים יקריים כמורכבים מרמא ומכון ויצמן למע, המגלים עניין במשך מרמא.

היישוב ממונן באיוור פיתוח אי, והמקום בו נבחרה מקומית לפיתוח כלכלי, ובמידה חובנית מיתוח רבות משמעותיות למיקומו.

עם התבוננו על המרכז התעסוקתי בחיי היישוב - בעקבות כך, גידול אוכלוסיו - מולק שמע רמון לביצע איכות חיים גבוהה ולנושעה במסגרת קהילה מפתחת ודינמית.

5 -

ג. מרחק שניה: מיתוח מקורות העסוקה

1. המרחק

מיתוח עניות האוכלוסין שנויינו כמיקו מקורם המכרעת החשובה המכרעת של מיתוח מקורות העסוקה המפתחת עידי היישוב וכן ניהומים כיוונים משניים אחרים.

עניוים הם מישורי העסוקה הראשיים אשר בועת קברוים מעפה רמון לפתח העשה ותיירות. ביו בני מישורים אלה עשוי להוצרך ניגוד הידי, את הענישה של מפעל רמון החמס על עניוים מהמורם או על עשיוים כרייה וניצבה תלולות לפגום כניו.

2. תשיבה *

בשל ריחוקה של מפעל רמון ממרכז הארץ, יש לתמוך לטוים עשיוים המייצרות מורדות כהם מרביה המובלה בהרמא הייצור יהיה נמוך, כמו כך, העשיוים המסובכות צריכות להניע מנומדם העסוקה הולמים לעניוים, למייליים שנושרוים בעלי השכלה מיוכנות ולעורכי מורכב.

בהתחשב בכל הריחוק האלה, חובנית המיתוח העשיוית של היישוב שואפת להמכסס על סוגי המפעלים הבאים:

- מפעלים מתחום האלקטרוניקה והאופטיקה.
- מפעלי העשיויה הבאות והאוריות.
- מפעלי מיקרום דראוליות ומכניקה עדינה.
- מפעלים מתחום הקוסמיקה, האירעה האופטיות, הכשיוים ואכנו ות.

3. היירות - מיקושה של מפעל רמון חרף את היישוב למוקר מוסנציואלי לפיתוח מיתוח. דרך ותיירות מרבית. הנאי והאקלים מתאימים לפיתוח מיתוח טרימא, מרכזי המספר המתמחשים את אא במקום (כמו מפעל הכרובים האוירוביסטא ומרכז לליינר אפולוויאיה (המרכז) או הם יכולים להיות מוקרר משוכה לביקורים ושתייה במפעל רמון. מיתוח עכפי מיתוח אלה עשוי להוסיף מקורות העסוקה לא מבוטלים ליישוב, יש בו כחי לענות את מעמד המרכזי ולמעשר את איכות החיים בו.

בתחום הייטרו, ליישוב עדינות מיתוח בליקטו:

- המסך בית הארח ובית הכרא לחולי אקרו.
- המסך מרכז כפרי ואורווים מוסים ורגלים לרביהם בליוו יטוילים באיוור.
- המסך מרכז לימודי מדב בליים וכרכב טחום אחר.
- המסך מוקדו לטיפוס על עוקים, גולשני רוח וכו'.
- המסך בית מלון (4 כוכבים) ל-160 שד.
- המסך מועדון ל-100 ארש ומרכז קניות במסך הגיאולוגי.
- המסך מוזיאול.

* ראה חיק מיתוח מעפה רמון - י.ה.ל. מנידוים תיא - אוטוכר 1981.

** ראה רישמ מפעלים קיוסיים, כבסת.

*** מוסנציואלי העסוקה הניסם מוקרר ככ-200 נפש.

3 -

3. נמונר קע על היישוב

מפעל רמון נוסדה ב-1956, כנסודת היישובית על אה הדרך שכין אילה לכאר כעץ, במרחק של כ-80 ק"מ מכירה הנכב.

ראשיתו של היישוב כהיושבת בלמי מתוכננת של עערוים, אשר עכבר בסליטת הכבוש בייש-אילה, ובהתם ציבור תנס באיוור.

שמו של היישוב מער על מיקומו היחודי, על שפת מכשו רמון. קיסמי המסום - הנייצג מועפת טכע מיתוח מנימלא עמדו לו לשם גיבוש יישוב עירוני תופסי ברשות עצמו.

ב-1961 מנה היישוב כ-300 נפש בלבד, ב-1972 הגיעה אוכלוסיו ל-1,400 איש, ומקר אוכלוסיו ב-1983 מביע על כ-2,900 תושבים.**

היישוב זהה למעמל של מועצה מקומית ב-1964, וששם שימשה הוא מו הגרולים בארץ: כ-65,000 דונם.

גרידת הכביש מעפה רמון - אילה לאחר מלחמת ששה הימים הכרא למשבר כלכלי-הרתי הריח היישוב, אשר שמו כמינוי ועדה קיראה לניהול המסום ב-1973. לאחר תימת הכסם העלות עם עערוים כ-900 גידול היישוב הקופה עתה של התאוששות, אשר התמסא בהמניה חיובית במגמות מורכבות. גידול מסורים במקורות העסוקה ותחייתנות השלוון המומל, לאחר שניכר בעקום בחירות מוציגות.

מראשית שנות ה-80 ועד עתה בסלמי היישוב מחדש ביו יאשו למקור, כאשר גלים של הוספת אוכלוסיו מתמלסם בגלים של עזיבות המפעלים שהוקמו לא מכבר, נולעם עערוים.

רק כ-15% מו הדרות כיישוב הו כבעלות רייריהו. כמו כך, רק 55% מו התושבים שמקורו ב-1983, וישמם במפעל רמון מזה 5 שנים או יותר. בני מרמא אלה הם קיצוניים מאד בהשוואה למורכים ארציים ולמנוי עערוים פיתוח אחרות, והם מצעדים על חוסר היציבות של המהלה במקום.

לעומת זאת, מכבר של היישוב בתמוני השכלה, הכנסה למשך בית, מנאי דיור וכ' הוא מטרמ ויחסי, ורוח משקת את המכנה הרימומרי של אוכלוסיות המסום* ואת תחליכי ההגירה האמריקני למפעל רמון.

חובנית המטאר של היישוב אושעה ב-1978, והיא מרגישה את הוקר מיתוח של האיוור. במסגרתה הולך ומוקם קוספלק מיתוח ומספר - קירה מרמון - אשר כרובו להמור למקר ביבלאומו בתחומים אלה.

6. מטרות ועדיים לפיתוח מעפה רמון

א. המרחק

1. מטרות

1.1. גרלה אוכלוסיוית המקום

יער האוכלוסיו של מפעל רמון נחלקים ל-3 צדיו:

- 1.1.1. מניעת עזיבה של תושבים ומקום.
- 1.1.2. משיכת משתתו אעתי הכעץ המפתחת במתוח צאיל באיוור.
- 1.1.3. משיכת אוכלוסיה עערוים משמורות טוב אחרים.

1.2. מניעת עזיבה של תושבים ומקום

נראה כי היישוב המרכזי של מפעל רמון, שלוש תו מטרות המיתוח העקרויות: הגדלת המוכוסייה, יצירת מקורות העסוקה ושימור אכות תחום הוויסוים.

קיים שר גולמיו בין ווב המרכזים העשיוים של שוש מטרות אלה, אולם מו הדרים שיובאו לחלו חובו קדימה של מטרות מיתוח העסוקה.

2. משיכת משתתו אעתי הכעץ המפתחת במתוח צאיל באיוור.

3. משיכת אוכלוסיה עערוים משמורות טוב אחרים.

1.3. מניעת עזיבה של תושבים ומקום

נראה כי היישוב המרכזי של מפעל רמון, שלוש תו מטרות המיתוח העקרויות: הגדלת המוכוסייה, יצירת מקורות העסוקה ושימור אכות תחום הוויסוים.

קיים שר גולמיו בין ווב המרכזים העשיוים של שוש מטרות אלה, אולם מו הדרים שיובאו לחלו חובו קדימה של מטרות מיתוח העסוקה.

2. משיכת משתתו אעתי הכעץ המפתחת במתוח צאיל באיוור.

3. משיכת אוכלוסיה עערוים משמורות טוב אחרים.

1.4. מניעת עזיבה של תושבים ומקום

נראה כי היישוב המרכזי של מפעל רמון, שלוש תו מטרות המיתוח העקרויות: הגדלת המוכוסייה, יצירת מקורות העסוקה ושימור אכות תחום הוויסוים.

קיים שר גולמיו בין ווב המרכזים העשיוים של שוש מטרות אלה, אולם מו הדרים שיובאו לחלו חובו קדימה של מטרות מיתוח העסוקה.

2. משיכת משתתו אעתי הכעץ המפתחת במתוח צאיל באיוור.

3. משיכת אוכלוסיה עערוים משמורות טוב אחרים.

1.5. מניעת עזיבה של תושבים ומקום

נראה כי היישוב המרכזי של מפעל רמון, שלוש תו מטרות המיתוח העקרויות: הגדלת המוכוסייה, יצירת מקורות העסוקה ושימור אכות תחום הוויסוים.

קיים שר גולמיו בין ווב המרכזים העשיוים של שוש מטרות אלה, אולם מו הדרים שיובאו לחלו חובו קדימה של מטרות מיתוח העסוקה.

2. משיכת משתתו אעתי הכעץ המפתחת במתוח צאיל באיוור.

3. משיכת אוכלוסיה עערוים משמורות טוב אחרים.

1.6. מניעת עזיבה של תושבים ומקום

נראה כי היישוב המרכזי של מפעל רמון, שלוש תו מטרות המיתוח העקרויות: הגדלת המוכוסייה, יצירת מקורות העסוקה ושימור אכות תחום הוויסוים.

קיים שר גולמיו בין ווב המרכזים העשיוים של שוש מטרות אלה, אולם מו הדרים שיובאו לחלו חובו קדימה של מטרות מיתוח העסוקה.

2. משיכת משתתו אעתי הכעץ המפתחת במתוח צאיל באיוור.

3. משיכת אוכלוסיה עערוים משמורות טוב אחרים.