

---

שימור, היסטוריה, לאומיות, כלכלה וחברה

## מקרה בחן | גן לאומי ציפורי

---

הטכניון | מכון טכנולוגי לישראל

הפקולטה לארכיטקטורה ובינוי ערים

מבוא לשימור המורשת הבנויה 205000 | סמסטר אביב תשפ"ב 2022

מרצה- ד"ר אדר' אורין שחר



עדי זיו 205718679

הלל ניצני 302386677

דניאל איברגימוב 209464882

תוכן עניינים

3..... מבוא

4..... פרק 1 | סקירה היסטורית

6..... פרק 2 | סקירת שימור הממצאים

11..... פרק 3 | היבטים אידיאולוגיים חברתיים

14..... סיכום ומסקנות

15..... רשימת מקורות

## מבוא

עבודה זו נכתבה במסגרת קורס "מבוא לשימור". הקורס מתמקד בהיבטים התיאורטיים תוך כדי בניית תשתית רעיונית להבנת מעשה השימור ומחשבת השימור. הקורס פורס את מגוון הסוגיות, המושגים והדילמות המניעים את עולם השימור בהקשרו ההיסטורי, העכשווי והעתידי. במהלך הקורס ישנה חשיפה לנושאים מגוונים בעולם השימור ביניהם ההיסטוריה של השימור והקשריה לנושאים של לאומיות, כלכלה וחברה.

העבודה עוסקת בהיסטוריה ובתהליך השימור של גן לאומי ציפורי. הגן הלאומי הוכרז ככזה בשנת 1993. הוא שוכן בגליל התחתון-מערבי, באזור גבעות הגיר שבין נחל ציפורי מדרום ובקעת בית נטופה מצפון. גן לאומי זה מהווה מקרה בחן לתהליך בניית המורשת הישראלית והחזון הישראלי. לאור המצב הבטחוני והחברתי בארץ ישראל בתקופה בה הוקם, הזהויות הישראליות נאבקו על ההיסטוריה והתרבות במדינת ישראל, והתמודדו עם האוכלוסייה הפלסטינית ושרידי הישוב הפלסטיני אשר השאירו בנף הריסות וזיכרונות. דיאלוגים אלו מתבטאים בגנים לאומיים בכלל ובגן לאומי ציפורי בפרט. הגנים הם מקומות בהם גרסאות של ההיסטוריה והמורשת נבחרות, ממוסדות ומשווקות לציבור, והדבר המעיד על משבר הזהות הישראלי הרחב באותה תקופה.

מספר רב של גורמים השפיע על עיצוב ותכנון הגן הלאומי, רובם ממסדיים. אדריכל האתר כיום הוא משה לנר, אחד מתוך רבים בתולדות תכנון ושימור האתר. שימור האתר עוסק בסוגיית ההיסטוריה של השימור והקשריה לנושאים של לאומיות, כלכלה וחברה.

במהלך חקירת האתר השתמשנו בחומרי הסברה של רשות הטבע והגנים (אשר מנהלת את האתר) ובמאמרים אקדמאים חיצוניים. בנוסף לספרות קיימנו סיור בגן לאומי ציפורי אשר כלל מורה דרך מטעם הרט"ג, סיור עם אדריכל הנוף האחראי על פרויקט השימור, גדעון שריג וסיור עצמאי. בעקבות הסיור היה לנו ברור שבאתר מתחרים מספר נרטיבים שונים ואף סותרים אחד את השני. בעקבות זאת עלתה בנו השאלה- אילו עקרונות אידיאולוגיים וחברתיים נובעים מתוך בחירות השימור בגן הלאומי ציפורי? בספרות שחקרנו סוגייה זו עולה שוב ושוב, אך בקונטקסטים של אדריכלות נוף והיסטוריה. בעבודה זו נעסוק בבחירות השימור בהיבט החומרי, הצורני, הפונקציונאלי וננתח מתוכם את החזון הערכי לאתר.



גדעון שריג, אדריכל נוף. אחראי פרויקט שימור מלפני כ-20 שנה. מתוך סיור באתר בהדרכתו.



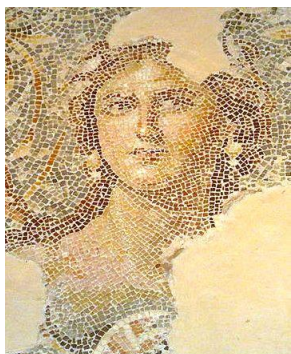
מודל העיר ההיסטורית. מתוך הגן הלאומי ציפורי

## ציר זמן היסטורי /

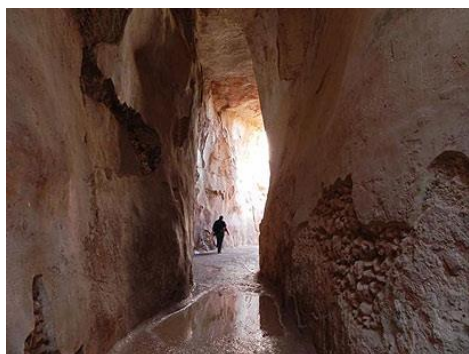
## פרק 1 | סקירה היסטורית

<p>ההיסטוריה של גן לאומי ציפורי למעשה מספרת את סיפורה של ארץ ישראל מתקופת חורבן בית שני עד ימינו אנו. ציפורי יושבת במיקום אסטרטגי המאפשר שליטה על כל הגליל התחתון המערבי. את החשיבות האסטרטגית ההיסטורית של ציפורי ניתן לחלק לארבעה תחומים- דרכים, מים, כלכלה והגנה. <u>דרכים</u>- ציפורי ידועה כבירתו המפוארת של הגליל עוד מתקופת הכיבוש הרומי. היא משמשת כצומת דרכים משמעותית עבור סוחרים, צבאות וכל מי שמסעו עובר באזור הגליל. (1)</p>	<p>63 לספירה יישוב יהודי בשם "ציפורי" תחת שלטון האימפריה הרומית</p>
<p><u>מים</u>- בציפורי ניתן למצוא מאגר מים גדול, דבר המעיד על גודלה וחשיבותה של העיר. אספקת המים לציפורי נעשתה ע"י מערכת של אמות מים (2) באורך כ-15 ק"מ, שהובילה מעיינות בהרי נצרת לעבר מאגר מים גדול הבנוי בסלע קרטון.</p> <p><u>כלכלה</u>- ציפורי היוותה מרכז מסחרי משמעותי עבור תושבי האזור, רוב המסחר התבצע באגורה (רחבת השוק המרכזית) אליה התנקזו סוחרים מכל הסביבה, ואף מארצות מזרח התיכון שסבבו את ציפורי באותה התקופה. מגוון הפסיפסים (3) המרהיבים שניתן למצוא באתר מרמז על העושר שהיה בעבר.</p>	<p>מאה ה-4 יישוב יהודי-נוצרי מעורב תחת שלטון האימפריה הביזנטית</p>
<p><u>הגנה</u>- ציפורי משקיפה על כל האזור סביבה, מה שמקנה לה יתרון גדול והופך את מיקומה לאסטרטגי ביותר. ההגנה על היישוב הופכת להיות מיטבית כאשר ניתן לראות את האויב מגיע וניתן להשיב אש לעברו מנקודה שולטת. שמה של ציפורי נובע ממיקומה כמו ציפור היושבת בראש ההר.</p> <p>ציפורי נזכרת לראשונה בימי אלכסנדר ינאי (103 לפנה"ס), אולם שרידים מעטים מימי בית ראשון מעידים על יישוב שהתקיים במקום כבר אז. <u>שנת 70 לספירה</u>- חורבן בית שני והקמת הסנהדרין (4) (בית הדין היהודי)</p>	<p>מאה ה-7 נכבש ע"י האסלאם, והופך להיות כפר בשם "ספורייה"</p>
<p>ושלטון האימפריה הרומית בארץ ישראל. בתקופת בה שלטו הרומאים בארץ ישראל ציפורי הייתה לאחד ממרכזי הסנהדרין. בתוכו ישבו כמה מראשי חכמי המשנה והקהילה היהודית באותה תקופה. רבי יהודה הנשיא ניהל את הסנהדרין בציפורי, שם הוא חתם וערך את המשנה (קובץ ההלכות היסודי ביהדות). ציפורי נזכרת פעמית רבות בספרות התלמודית כעיר יהודית, שהיו בה 18 בתי כנסת וכמה בתי מדרש.</p> <p><u>המאה ה-4</u>- האימפריה הביזנטית (שהאמינה בנצרות האורתודוקסית) החלה את אט להשפיע על המזרח התיכון. לציפורי חשיבות גדולה בנצרות שכן היא עיר הולדתם של יואכים ואן (5), הוריה של מריה, אמו של ישוע (מפיץ בשורת הנצרות). הנוצרים והיהודים שניהם נוכחים בציפורי (ניתן לראות עירוב של כנסיות ובתי כנסת בעיר ציפורי).</p>	<p>מאה ה-11 הנוצרים שבים בדמותם של הצלבנים, לה-ספורי.</p>
<p><u>שנת 640 לספירה</u>- עליית השלטון האסלאמי בארץ ישראל, הפיכתה של ציפורי מעיר לכפר- ספורייה. (6) במזרח התיכון עולה כעת בשורה חדשה בשם "האסלאם", חסידיו של הנביא מוחמד החלו להפיץ את הבשורה בכל רחבי המזרח התיכון ומגיעים עד לציפורי וכובשים אותה מידי הביזנטים.</p>	<p>מאה ה-12 הצלבנים מובסים ע"י צלאח א-דין, חזרת השלטון המוסלמי</p>
<p><u>מאה ה-11</u>- תחילת מסעות הצלב ושובם של הנוצרים למזרח התיכון, הפעם כצלבנים. בשנת 1096 הצלבנים מוציאים את מסע הצלב הראשון לארץ ישראל במטרה לכבוש את ירושלים. לאחר שמסע זה מסתיים בהצלחה הם מתחילים לבסס שליטה בארץ ישראל ומגיעים צפונה לגליל. הם רואים את ציפורי (ספורייה באותה תקופה) כנקודה אסטרטגית משמעותית בגליל התחתון, הצלבנים מקימים מצודה (7) מבוצרת בראש ההר ומתוכה שולחים כוחות במטרה לשלוט על כל אזור הגליל. הם משנים את שמו של הכפר ספורייה ל- לה-ספורי.</p>	<p>מאה ה-16 עלייתה של האימפריה העות'מאנית</p>
<p>באותה תקופה עולה ממונה חדש בעולם האסלאמי למאבק בצלבנים (בהנהגתו של אמלריך הראשון), צלאח א-דין. צלאח א-דין מתחיל באותה תקופה במאבק להחזרת השלטון במזרח התיכון אל האסלאם. המצודה היא חלק מנקודות האחיזה של הצלבנים כאשר הם נמצאים בעיצומה של המלחמה מול צבאות האסלאם.</p> <p>הצלבנים מתחילים לשלוח כוחות לכיוון קרני חיטין מתוך לה-ספורי ונבלמים על ידי כוחותיו של צלאח א-דין עד שלבסוף הם נסוגים מלה-ספורי והשליטה באזור חוזרת לידיים אסלאמיות ("קרני חיטין" 1187) (8). תבוסת הצלבנים הייתה נקודת השבר המכרעת של הממלכה הנוצרית.</p>	<p>1917 המנדט הבריטי בארץ ישראל</p>
<p>תוך כדי שליטתה של האימפריה האסלאמית במזרח התיכון מתחולל מאבק פנימי באסלאם, הגירת העמים הטורקים מטורקסטן מערבה, מובילה להשתלטות של אותם מהגרים אל האימפריה האסלאמית והפיכתה לאימפריה העות'מאנית ששולטת במדינת ישראל עד שנת 1917. העות'מאנים בדומה לקודמיהם הפכו את ציפורי (שכעת חזרה לשמה האסלאמי ספורייה) למרכז המסחר של הגליל. העות'מאנים הופכים את המצודה בציפורי לבית ספר לבנות הכפר. ניתן לראות כיצד ציפורי בכל אחת מנקודות הציון שפורטו עד כה משמשת כמרכז אסטרטגי וכלכלי עבור עמים שמטרתם לשלוט על אזור הגליל התחתון.</p>	<p>1948 בעקבות מלחמת העצמאות קם יישוב לשליטה היהודית</p>
<p><u>בשנת 1917</u> הבריטים מקבלים מנדט מטעם חבר הלאומים לשליטה בארץ ישראל. <u>בשנת 1948</u> ישראל מקבלת עצמאות ויום לאחר מכן פורצת מלחמת העצמאות. במהלכה, נכבשת ציפורי במבצע דקל ותושביה נמלטו/ הועזבו ממנה. <u>בשנת 1949</u> קם היישוב "ציפורי" בשליטה יהודית, וכך חוזר גם שמו העיברי המקורי.</p>	

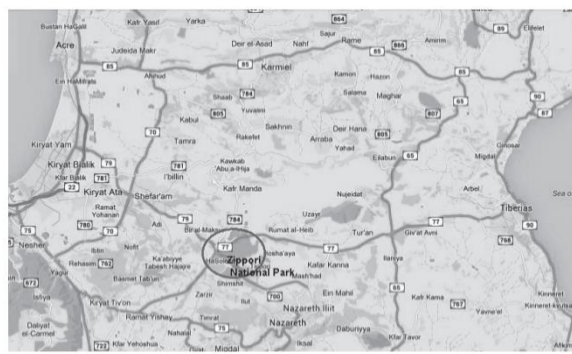
# פרק 1 | סקירה היסטורית



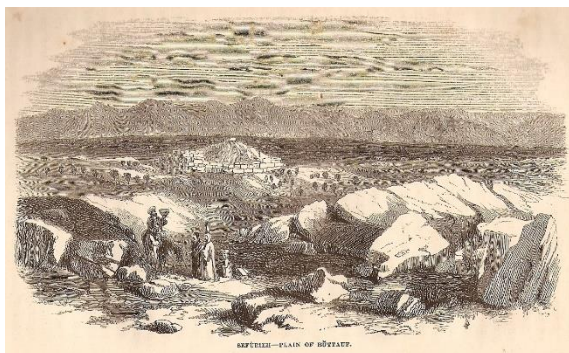
3. "המונה ליזה של הגליל".  
אחד מהפסיפסים  
המפורסמים בציפורי



2. מנהרת המים הסודית



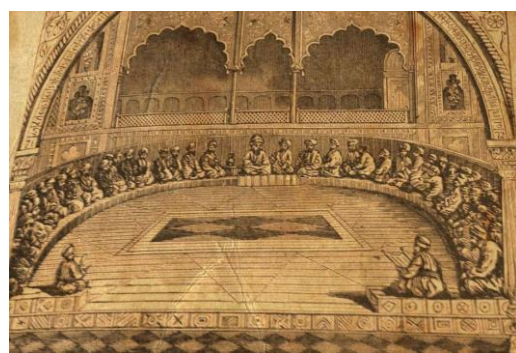
1. מיקום הגן הלאומי ציפורי



6. ציור של ספוריה



4. יואכים ואן,  
הוריה של מריה  
הקדושה



5. כינוס הסנהדרין



8. קרב קרני חיטין 1187



7. תיעוד המצודה

## פרק 2 | תיאור תהליך השימור



9. מפת האתר (רט"ג)

גן לאומי ציפורי, המשתרע על שטח של כ-16 קמ"ר, נפתח לקהל בשנת 1993. עבודות הפיתוח בגן הלאומי בוצעו ע"י משרד התיירות, רשות הגנים הלאומיים, קק"ל, האוניברסיטה העברית והקן לפיתוח קדמת הגליל. החפירות הארכיאולוגיות הראשונות באתר נערכו בשנת 1931 בידי ל' ווטרמן מאוניברסיטת מישן. בשנת 1975 החלה משלחת מאוניברסיטת תל אביב לחקור את אמות המים באזור ובשנים 1993-1994 חפרה המשלחת את מאגר המים העתיק. פעולות מחקר וחפירה בציפורי חודשו בשנת 1983 בידי משלחת מאוניברסיטת טמפה בפלורידה ונמשכו עד לשנת 2003, משלחת זו חשפה מבנה ציבורי גדול (ראה 2 במפה). בשנים 1985-1989 חפרה משלחת משותפת לאוניברסיטת דיוק ולאוניברסיטה העברית וחשפה חלקים נרחבים מהתיאטרון (ראה 7 במפה) ואת הבית הרומי בעל פסיפס דינוסוס (ראה 6 במפה). החל משנת 1990 פועלת משלחת מהאוניברסיטה העברית בשטחי חפירה ב"אקרופוליס" ואחראית לחשיפת מרבית השטח בעיר התחתית, שם נתגלו בית "חג הנילוס" (ראה 3 במפה), בית הכנסת הגדול (ראה 8 במפה), בית מרחץ ומערך הרחובות (ראה 1 במפה). פיתוח האתר כגן לאומי תרם לפופולריות האתר והממצאים הארכיאולוגיים בציפורי דוברו בהרחבה בתקשורת הציבורית והאקדמאית כאחד.

ציפורי כבירת המחוז של הגליל בתקופה הרומית והגן הלאומי ציפורי, מציעה תובנה משמעותית לגבי הסביבה התרבותית שבה התפתחה הנצרות לראשונה. במקום נחשפו שרידיה של עיר מפוארת, הכוללים מערך רחובות, מבני ציבור שביניהם הכנסייה המערבית (ראה 2 במפה), בתי מגורים, תיאטרון (ראה 7 במפה), שוק, בתי מרחץ ובית כנסת גדול (ראה 8 במפה), רובם מהתקופות הרומית והביזנטית, ומצודה מהתקופה הצלבנית (ראה 5 במפה). בנוסף, מערכת אמות מים הכוללת תעלות, מאגר מים, מנהרה ובריכה ומגוון מרשים של פסיפסים. נחשפו אף חריטה של סמל המנורה וסימני משחקי ילדים על אבני הרחובות בעיר. כמו כן, ניתן להבחין באתר בשרידים עתיקים כמו עמודים מהסדר הקורנית. סביב העיר העתיקה פזורים בתי קברות, ביניהם קבר המיוחס לרבי יהודה הנשיא השני. חלק מהמוצגים מלווים סרטונים אינטראקטיביים ומופעי אור (על כל אלה נרחיב בהמשך), ואף ניתן לראות הפקת תיאטרון שמציגה את חיי היומיום בגליל במהלך המאה השלישית לספירה. כמו כן, את הגן סובב יער כחלק מאתר השימור, שכן רוב השטחים הפתוחים הוקצו לקק"ל לבניה וטיפוח, אך יערות אלו מהווים שיחזור יערות הגליל התחתון שהיו באזור בעבר. בנוסף, באתר מוצגים יערות הקקטוסים (ראה 4 במפה) ששימשו כמקור אוכל וכהגנה ליישוב הפלסטיני ספורייה.

משך הסיור המודרך באתר הינו כשעתיים אך ניתן להסתובב עצמאית באתר, הסיור הכללי מוערך כ-3-4 שעות, והתנועה בו מאפשרת להגיע לכל אטרקציה ארכיאולוגית באתר מכל מקום ואטרקציה אחרת, כך שנוצרה רשת מסלולים המהווים את התנועה באתר ואינם מאפשרים הליכה שאינה במסלולים אלו. בעקבות זאת, ניתן ליצור מסלולים שונים בעת הסיור ולהתאים את האטרקציות להתעניינותם הספציפית של המבקרים.

נתמקד בפרק זה במספר ממצאים ארכיאולוגיים משמעותיים באתר ונסקור כיצד בחרו לשמר ולהנגיש כל אחד מהממצאים.

## פרק 2 | תיאור תהליך השימור-המשך

מערך הרחובות (ראה 1 במפה)

מערך הרחובות מהתקופה הרומית, רחובות מקבילים וניצבים, מעיד על תכנון עירוני המאפיין ערים חשובות באימפריה הרומית. במרכז מערך הרחובות ישנם שני רחובות היוצרים צלב (10) ("קרדו"- ציר מצפון לדרום, "דקומנוס"- ציר ממזרח למערב). תוואי הרחובות הוצף באבן גיר קשה ואילו שורות העמודים שליוו את הרחובות מצדדיהם הוצפו בפסיפס ושימשו כמדרכות. במהלך התקופה הביזנטית שופצו חלק מהרחובות, כאשר השיפוץ החשוב שבהם הוא של מפגש הרחובות.

בסיור באתר ניתן ללכת דרך ה"קרדו" וה"דקומנוס", ולהבחין על מרצפות האבן בחריצים שהותירו העגלות (11) הרבות שעברו ברחוב, בסימוני חריטה של משחקי ילדים, ואף על אחת מאבני הרחוב חקוקה מנורת שבעת הקנים (12) כאשר בשביל לשמרה ולהדגישה החליטו לגדר את חריטה זו.

בית "חג הנילוס" (ראה 3 במפה)

בית "חג הנילוס" שוכן ממזרח ל"קרדו", מבנה בעל 3 אגפים המחוברים ביניהם בפרוזדורים. במרכז האגף המערבי בנה אולם שבו שני טורי עמודים (בזיליקה), ובסמוך לו חדרים נוספים המקיפים חצר פתוחה. רצפות הבניין עוטרו כולן בפסיפסים צבעוניים כאשר על רצפת החדר הגדול התגלה פסיפס המתאר חגיגות שנערכו במצרים בעת גאות השיא של הנילוס לצד תיאורי סצנות ציד שונות. פסיפס זה מכיל כ-180 אבנים לדצימטר רבוע (10 ס"מ על 10 ס"מ) ב-18 גוונים שונים (13). את הפסיפסים שימרו באמצעות כמה שיטות- חלקם הוצאו ממקומם, טופלו במעבדה והוחזרו לאתר כאשר תהליך זה בוצע ע"י הדבקת הפסיפס לבד, ניתוקו מתשתיותיו וגלגולו על תופי עץ, ובחלקם נעשה שימור הפסיפסים במקום הימצאם, תוך שימוש בחומרים וטכניקות מסורתיות. בשימור מסוג זה ניתן להבחין בסימני הזמן על היצירה- תיקונים שנעשו, שקעים שנוצרו וחרטות המעידות על גילה. ע"פ גודל החדרים, הצורה בה הם מסודרים והייצוגים על הפסיפסים משערים כי מבנה זה שימש למסחר, בעיקר למסחר המיובא ממצרים, דבר המעיד על הקשר בין המקומות- קשר פיזי, דתי ורוחני.

באתר מיוצגים פסיפסי רצפות החדרים והפסיפס המייצג את חג הנילוס, ושרידיהם של הבזיליקה ושל הפרוזדורים המחוברים בין האגפים. כל המיצגים הנ"ל מקורים תחת קירוי עץ גדול המכסה את כל האזור וניתן להתהלך בפרוזדור בין האגפים ובין החדרים והפסיפסים. בנוסף, במתחם ישנם הסברים כתובים על פסיפס חג הנילוס, הדמויות בו, פאנלים ספציפיים בפסיפס, דרך יצירת הפסיפסים, שכבותיו של הפסיפס (14) וצורות השימור השונות של הפסיפסים.



10. מבט אל הצטלבות הרחובות- הקרדו והדקומנוס.



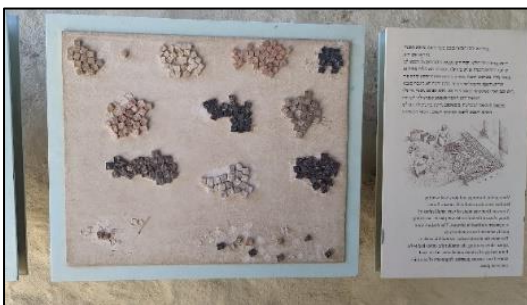
12. גידור סביב חריטת המנורה



11. חריטות גלגלי העגלות על האבן



13. פסיפס "חגיגת הנילוס"



14. שכבות הפסיפס | הסברים מהאתר

## פרק 2 | תיאור תהליך השימור-המשך

המצודה הצלבנית (ראה 5 במפה)



15. המצודה הצלבנית



16. פתחי הירי לחץ וקשת



17. הנוף המשתקף מגג המצודה



18. מבט אל הטרקלין ופסיפס דיוניסוס

המצודה (15) הוקמה בתקופה הצלבנית על שרידי מבנה קדום יותר, על ה"אקרופוליס" בציפורי. הבניין המקורי היה דו קומתי ונבנה מאבני גזית גדולות שנלקחו ממבנים קדומים יותר. שער הכניסה למבנה (בעל קשת מעוטרת), וקיר הקומה הראשונה נבנו במאה ה-18 בידי דאהר אל-עומר. בסוף המאה ה-19 שופץ המבנה ושימש כבית ספר לילדי ספורייה עד למלחמת העצמאות.

בסיור באתר ניתן להיכנס למצודה ולהסתובב בין החדרים הממוזגים שמציעים סרטים וסרטונים אינטראקטיביים המציגים סיטואציות מחיי היומיום בתקופה הרומית. בעלייה במדרגות המצודה ניתן להבחין בפתחים צרים (16) בקירות המבנה המיועדים לירי חיצים ומעידים על אורח החיים באותה תקופה.

בקומת הקרקע, צורת המסך עליו מקרינים סרטים חופפת לקשת בקמרון. תוספות הבטון והטיח לחיזוק הקירות בצבע בהיר, כקונטרסט יחסית ברור לקירות האבן. מנגד, הקומה הראשונה חדשה כולה, ומזמינה מאוד עבור קבוצות ויחידים בדרך לגג. היא מוארת, ממוזגת, עטורת קשתות, וכוללת שולחנות עם כפתורים אינטראקטיביים המאפשרים לקחת חלק בדיון חז"י כפי שעלול היה להתרחש באתר.

אדריכל הנוף, גדעון שריג, שלקח חלק בשימור האתר, הסביר לנו בשיחתנו כי תהליך השימור של המבנה כלל חיזוק הקירות ותשתיות המבנה, יציקת גג הבטון ופתיחתו לקהל. מגג המבנה (17) נשקף נוף מרהיב הממחיש את דברי חז"ל על ציפורי "שיושבת על ראש ההר כציפור", ומהווה חלק משמעותי בהבנת חשיבותו של הישוב ציפורי ובהבנת סיפורו הכולל של הגן הלאומי ציפורי-מהגג ניתן לראות נוף פתוח סביב המעיד על מיקומו האסטרטגי של הישוב. כמו כן, מהגג ניתן לראות את היערות הסובבים את האתר, שיחזור של יער הגליל התחתון, שהיו חלק מתוכנית השימור. ניתן להבחין מגובהו של הגג, כיצד היערות הסובבים את האתר תוחמים אותו ומשמשים להסתרת הנוף הסובב את האתר בעת ההליכה בו. על הגג ישנם רק הסברים על מיקום הנוף ביחס לגג, הוא אינו מוצל או מאפשר ישיבה, זאת בעקבות החלטה לייעד את הגג להתבוננות בנוף בלבד ולא לשהייה ממושכת.

בית דיוניסוס (ראה 6 במפה)

בראש ה"אקרופוליס" נחשף בית מידות רומי שנבנה בראשית המאה ה-3 לספירה וחרב כנראה ברעש האדמה בשנת 363 לספירה. לבית חצר פנימית מוקפת עמודים. בצדה הצפוני נשמרו חדרי המגורים והטרקלין (18). מתחת למפלס החצר נשמרו שורת חדרי מרתף ששימשו כחנויות הפונות לרחוב. חדרי הבית רוצפו בפסיפסים צבעוניים שנשמרו בחלקו הצפוני של המבנה



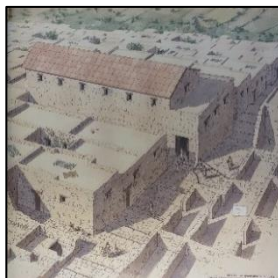
## פרק 2 | תיאור תהליך השימור-המשך

כאשר המיוחד שבהם עיטר את הטרקלין ומתוארים בו חיי דיוניסוס (אל היין והפריון ביוון הקדומה) ופולחנו. הפסיפס מכיל כמיליון וחצי אבנים ב 23 גוונים שונים, ומעיד על ההשפעות ההלניסטיות הניכרות בתקופה הרומית. במסגרת המדליונים המקיפה את הפסיפס משולבת דמות אישה המכונה "המונה ליזה של הגליל" (19)- למתבונן נוצר רושם שהיא מתבוננת בו, מכל זווית שבה יביט וזאת בשל הקומפוזיציה המיוחדת שבה פניה מופנות, ממש כמו המונה ליזה של דה וינצ'י.



19. "המונה ליזה של הגליל"

מבנה בית דיוניסוס מיוחד באתר, כיוון שמכל האטרקציות דומה הוא ביותר למוזיאון. הוא סגור וממוזג כך שהפסיפסים אינם חשופים לאור השמש. הכניסה אליו על רמפה במסלול מעגלי, כמו בבית הכנסת, אך המרחק בין מפלס הפסיפס לבין הרמפה מעל מטר. הגישה לפסיפס חסומה לגמרי בעזרת מעקים מעץ (העץ שזור בשפת שימור האתר). הטיח הפנימי של המבנה שחור, והתאורה לבנה וחדה ("ספוטים") כפי שנעשה בתערוכות- זהו חלל שבתוכו, המטרה להביט ולהתרשם.



20. הצעת שחזור בית הכנסת העומדת בכניסה לאולם התפילה

החלל בנוי כמעת סימטרית, כאשר הרמפה מתרחבת בנקודה החשובה ביותר בחדר (והמקום בו ניתן הכי להתקרב לפסיפס, בעזרת מדרגות עץ)- פורטרט האישה הרומית. כיום, כאשר עומדים או יושבים (על מדרגות העץ) בנקודה הקרובה ביותר לאישה, ניתן לצפות בסרט. הסרטון מציג ניסיון לשחזר את חדר הטרקלין ולהבין כיצד נראה מבפנים וכיצד התנהלו החיים בו.



כמו כן, לאורך מרפסת העץ מוצבים שלטי המחשה המסבירים סצנות המתוארות ברצפת הפסיפס.

### בית הכנסת הגדול (ראה 8 במפה)

לפי המקורות היו בציפורי בתי כנסת רבים, אך רק אחד מהם נחשף בחפירה בשנת 1994, בצפון האתר. בית הכנסת הוקם בראשית המאה ה-5 לספירה, ושכן בשכונת מגורים שנוסדה עוד בתקופה הרומית. בניין בית הכנסת המקורי הינו מבנה ארוך וצר בעל שתי קומות אשר כיוון התפילה בו אינו פונה לירושלים וזאת בשל מיקומו בשכונת המגורים הצפופה. במבנה אולם תפילה מרוצף פסיפס גדול המכיל יותר מעשרים כתובות ביוונית ובארמית, מוטיבים יהודיים, סיפורים מקראיים וייצוג גדול של גלגל המזלות (21). שילוב בין אלמנטים אלה בפסיפס מעיד על אורח החיים היהודי באותה תקופה ועל ההשפעות ההלניסטיות הניכרות בה.



21. מבט אל אולם התפילה, הפסיפס ושרידי העמודים שהיו בו.

## פרק 2 | תיאור תהליך השימור-המשך

כיום, מבקרת באתר קודם נכנסת למבואת הכניסה, שם מחויבת להמתין אם מתרחש באותה רגע מופע אור-קולי (22) באולם הפסיפס. במבואה ישנם ציורים הממחישים את הסביבה בתקופה בה עמד בית הכנסת. חלק מהרצפה עשויה זכוכית בכדי להראות והמחיש בור מים עתיק. המשמרים מציעים לדמיין את השימוש בו, ולחוש מקרוב את חווית העבר. כאשר נכנסים לאולם הפסיפס, עוברים שביל היקפי המוביל את המבקרת סביב הפסיפס (בצורה בה אפשר לקרוא את הכתובות בעברית) עד הגעה לבמת עץ מרחפת. הבמה יושבת קצת מעל אורך הפסיפס. לאחר ישיבה, ניתן להביט אל תוך הפסיפס (שלא כמו בימי הרומיים, בו הלכו עליו). הפסיפס חסום לגישה בפלקטים עם תמונות והסברים על סצנות הפסיפס מצד אחד, וחלקי קיר מקורי בצד השני. במופע האור-קולי, מסך יורד מול היושבים, מעבר לפסיפס (ראו תמונות), וחלקים שונים בפסיפס מוארים בזמן המופע. המבנה כולו סגור וממוזג. קיימת בימה מרובעת קטנה בפינת הפסיפס בה ניתן לקרוא בתורה (ושם דווקא כן אפשר לעמוד על הפסיפס המקורי).. סרט על מותו של רבי יהודה הנשיא מלווה בתאורה משתנה על גבי הפסיפס.

מבחינת השקעה טכנולוגית חלל זה הוא המתקדם ביותר, וכן מחייב הכי הרבה זמן שהייה. בסיור שלנו עם מורה דרך של האתר (מטעם הרט"ג), רצה להראות לנו את בית הכנסת אך לא הספיק. במקרה ראינו אותו אחרי שוב, עם קבוצה של מבקרות מרקע יהודי דתי, וזו הייתה התחנה הראשונה שלהן. המופע מסתיים עם מקהלה ששרה "שיר למעלות" (תהילים קב"א).

ממצאים היסטוריים, במיוחד המוצגים באמצעות שרידים ארכיאולוגיים (23) שנמצאו בחפירות, מהווים רכיב מרכזי מבחינה תרבותית במדינות הלאום המודרניות. הם מראים ומנגישים את ההיסטוריה של אדמת הלאום ונותנים ומרמזות על עתיד מפואר. כמו כן, ממצאים היסטוריים יכולים לבנות, לפתח ולהעצים חברה ולעזור בטיפוח זהות לאומית וגאווה לאומית במקום. אין ספק כי תצוגת הממצאים גם בגן לאומי ציפורי שייכים גם הם לתופעה זו. את נושא זה נבחן לעומק בפרק השלישי בעבודה ואף נציג את דעתנו וביקורתנו בנושא.



22. הסרט המלווה את הפסיפס בבית הכנסת



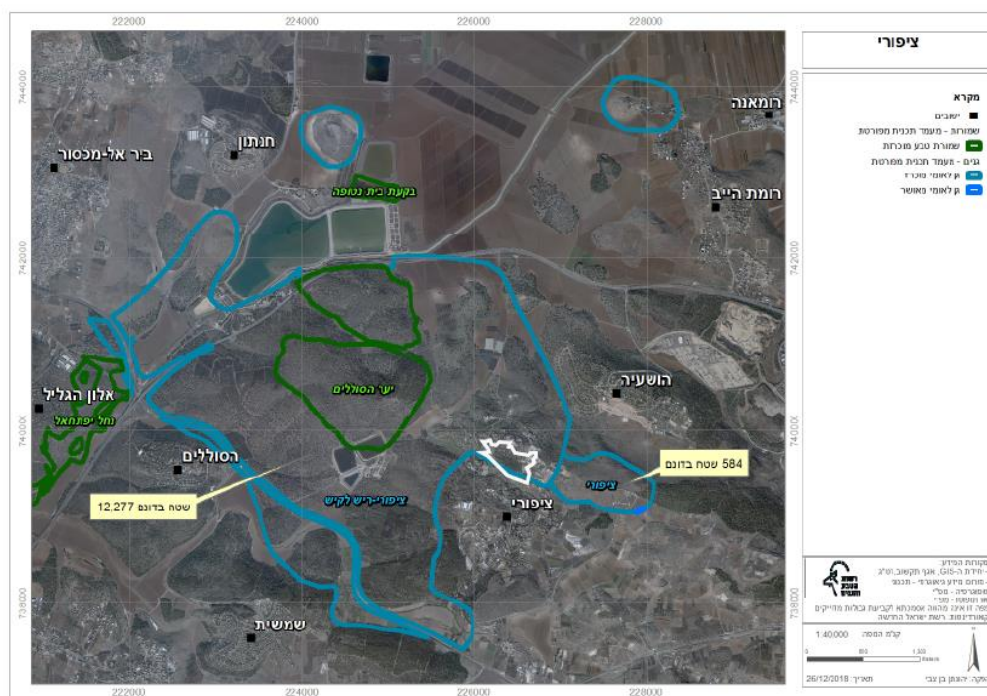
23. שכבתיות היסטורית

### פרק 3 | היבטים אידיאולוגיים-חברתיים

בפרק זה ננתח בשלושה המישורים את ההיבטים האידיאולוגיים-חברתיים דרך בחירות אדריכלי השימור ומעצבי הגן.

#### ניתוח ערכים מתוך הגן הלאומי

גבולות- חובה להתייחס לקונטקסט ולגבולות הגן הלאומי. שטחי הגן כוללים את כפר ספורייה אך מוקפים בישובים יהודים חדשים. שלא כמו תקופות אחרות בהיסטוריית האתר, אין שחזור או שימור של מבנים ערבים (מלבד מבנה המצודה ששימש כבית ספר לבנות פלסטיניות, והוא לא מוצג כך בחומרי ההדרכה באינטרנט או באתר). שדה קקטוסים (25) מפריד בין השביל המצודה לבין שאריות מבני הכפר- לא ניתן לראות או לגשת בקלות להריסות. חשוב לציין גם שהקרן הקיימת לישראל החלה בתהליך ייעור אינטנסיבי אשר מהווה חלק ניכר ומשמעותי של הנוף הסובב. הגן הלאומי משמש אינטרס לאומי בכך שמסתירה, אם באופן חלקי, את העבר הקרוב של ציפורי. בעצם בחירת גבולות האתר (24), עולה עקרון של זיכרון סלקטיבי מצד הרשויות, מעצבי הנוף ואדריכלי השימור. סיורים עצמאיים, הפגנות, ותהלוכות של פלסטינים מציבים התנגדות פוליטית לניהול המרחב הציבורי הממסדי, אך הבחירות הארכיטקטוניות-נופיות ברמת ה"המקרו" מראות כי אין לרשות הטבע ומתכנני האתר רצון להנכיח נרטיב של עבר פלסטיני<sup>1</sup>. יתרה מזאת, הגבולות הגן ככל הנראה משמשים חוצץ בין מושב ציפורי לספורייה.



24. הישוב ספורייה בקו הלבן (תופסת של הכותבים) על בסיס מפת שמורות הטבע והגן (של הרט"ג).

דרכים השבילים והכבישים מובילים מ"אטרקציה" ל"אטרקציה". במפה, ניתן לפענח את האתר כשטח ריק הכולל בתוכו נקודות עניין שונות. כך גם מוצגת התפיסה באתר האינטרנט, כ"רשת" מסלולים על משטח טופוגרפי ירוק (26). מול אפשרויות של שביל מעגלי, קווי או חוסר בשביל, התכנון מאפשר ליצור מסלול עצמאי עבור כל מבקרת על פי רצונה ותחומי העניין שלה. בשנות השמונים והתשעים היה למעצבי הנוף והפארקים חשש מ"התמסחרות" של אתרי מורשת<sup>2</sup>. הגן הלאומי תוכנן בתחילת התקופה הניאו-ליברלית בישראל, ומבטא את השינויים שהתרחשו בחברה הישראלית. ראיית השטח כמרחק ריק המכיל קואורדינטות מזכיר פארק שעשועים, או Follies<sup>3</sup>.

<sup>1</sup> Egoz and Merhav, *Ruins Ideology and the Other in the Landscape: The Case of Zippori National Park, Israel*

<sup>2</sup> Rowan and Baram, *Marketing Heritage*.

<sup>3</sup> ברנרד צ'ומי זכה בתחרות לפארק דה לה וילט ב1982. ראו את ספרו של קולהאס "הזיית ניו יורק" לתיאור פארק שעשועים מודרניים.

### פרק 3 | היבטים אידיאולוגיים-חברתיים-המשך

מבקרת באתר בעלת יכולת להתמקד בחלקים גיאוגרפיים ספציפיים לבחירתה, וכן בהיבטים פוליטיים-זהותיים-נרטיביים ספציפיים. מדריך הטילים באתר, כאשר נשאל לגבי התופעה הזו, הזכיר כי "[הגן הלאומי] גן עדן למורי דרך". המקום היחיד בו מחויבים לעבור הוא בכניסה לאתר, שם חנות מזכרות של הרט"ג.

ריבוי אפשרויות, מסלול הליכה מותאם אישית והתמקדות בזהות המבקר מרמזים על ערכים נאו-ליברליים. פונקציות נוספות לאתר ניתנות בתשלום נוסף- ניתן להתחתן או לקיים אירוע בר מצווה ב"בית הכנסת" העתיק, וכן השפה האדריכלית בחניון הכניסה ובבית הכנסת מבטאים את הסגנון העדכני לסוג אירועים אלו.

התכנון הניאו-ליברלי משרת לכאורה נרטיב פלורליסטי. לקראת הסכמי אוסלו, ממשלת ישראל חזתה כי מספר התיירים יעלה משמעותית והעבירה תקציבים לגנים לאומיים. שנת 1994 הוכרזה כשנת "תיירות של שלום", וגישת מתכנני הפארק הושפעה מקביעה זו. הקירבה הפיסית של אלמנטים היסטוריים (גם אם אנאכרוניסטיים) מראה אידאל של ישוב המשלב בשלום תרבויות שונות. בהתאם לנרטיב, כל נקודת ציון מוגדרת כשייכת לתרבות מסוימת- "המצודה" נחשבת צלבנית, "בית חג הנלוס" נחשב לקוסמופוליטי-כלכלי, התיאטרון, "בית דיוניסוס", הקרדו והדקומנוס נחשבים לאזורים רומיים, בית הכנסת רובע המגורים נחשבים ליהודים, וכ"ו.



25. שדה הקטוסים בין ספורייה למצודה (רט"ג).

כאן מתגלה פרדוקס נוסף בשימור אתר ציפורי. מתכנני האתר חוטאים לערכים פלורליסטים בציור כל מקום כשייך לתרבות ותקופה אחרת, כאשר הממצאים ההיסטוריים מעידים על מורכבות בזהות האישית. בנוסף, עקב שנות יישוב ארוכות של ציפורי, כל נקודת ציון בנפרד מכילה שכבות רבות של היסטוריה, ורב-השכבתיות (במובן המילולי והרעיוני) לא מודגש. מתודולוגיה של קביעת כל נקודה לתרבות אחרת מאפשרת הימנעות מפגש בין מתהלכים מתרבויות שונות, וראיית האתר כשלם אחד מורכב.



26. מפה מתוך אלון עבור המבקר (רט"ג)

### פרק 3 | היבטים אידיאולוגיים-חברתיים-המשך

#### ניתוח ערכים מתוך המבנים

בית הכנסת- יכולת קיום הטקסים בחלל זה מאפשר שחזור של הפרוגרמה המקורית (תפילה יהודית בפרהסיה). המרחב הופך ממדעי לרוחני, והאתר הארכיאולוגי מוצע ככלי להמשך קיום מסורת. כוונת אדריכלי השימור היא להנכיח תחושת שייכות למקום עבור יהודים, ובכך זכות לקרקע.

בית דיוניסוס- מצד אחד, הבחירות הארכיטקטוניות מדגישות את פער התקופות בין המבנה לפסיפס. הן מרמזות על יראת כבוד ומעודדות התפעלות שקטה ליצירות. מצד שני, הסרט מודרני וקליל, וכנראה הוסף אחרי מתוך מחשבה שהמחשה רגשית עדיפה. המסך מוצב כהמשך לחלל והסרטון מצולם בפרספקטיבה של המבקרים. הסרטון משחזר דה-פקטו את החלל בו היה קיים הפסיפס, ואף את לבוש האנשים. שימוש בשחזור הוירטואלי מעניין, כי מאפשר לקיים שתי גישות שימור בו זמנית- אחת המעודדת חקר ודימיון, והשנייה אשר מעוניינת להמחיש.

יש הבדל בין גובה מפלס הקהל לפסיפס בבית הדיוניסי ובבית הכנסת. בית הכנסת קרוב בהרבה, וכך גם הקרבה הרגשית לממצא. בבית הכנסת יש קיר זכוכית שנראה לאחר שעולה מסך הסרטון, המחבר בין הקהל לאתר. גישת הקובייה הלבנה (או השחורה במקרה זה, אודות לקירות הקהים) של הבית הדיוניסי מראה שהעדיפו לפרש את הממצא הארכיאולוגי כאומנות מערבית מכובדת. מטרת אדריכלי השימור היא להראות כי לגליל, ולארץ ישראל, יש ממצאים אומנותיים רציניים במעמד עולמי.

המצודה- מבנה "המצודה הצלבנית" לא במקור צלבני, ותפקידו האחרון לא היה כזה, אך החלק הארכיטקטוני הבולט למבקר מבחוץ הוא דוגמה לקמרונות ולקירות ייחודיים לתרבות מסעות הצלב. למרות השם הניתן על ידי הרשות למבנה, והדגשת האלמנטים הצלבניים-ממלוכים בקומה השנייה, אין תוכן הסברתי המעודד המחשה לתקופות המאה ה-11-13. אין רואים את שאריות ספורייה מהגג. כאשר נשאל סריג לגבי חשיבות הכפר בתכנון, ענה כי לא היה מאוד מודע לסיפור.

#### ניתוח כללי

נוחות תנאי האטרקציה למבקר מעודדת שהייה ארוכה יותר, וכך באתר נוצרה היררכיה של חשיבות הממצאים. האטרקציות המרשימות והמשופצות ביותר הן בית הכנסת, בית דיוניסוס, והמצודה. השפה האדריכלית ה"טבעית" ביותר (ללא התערבות נראית לעין) שזורה לאורך המסלולים, באזור הישוב הרומי, ובשאר האתר. חוסר השינוי הנראה לעין מצביע על נרטיב של קלאסי של ארכיאולוגיה ישראלית, המעניק משמעות מדעית-לאומית לנכסי העבר.<sup>4</sup> במבנים שמזכרים, השינויים ניכרים לעין ומבטאים ערכים אחרים.

סרטונים- הסרטונים המוצגים במבנים לעיל באתר מתמקדים כולם בחיי יהודים בתקופה הרומית. עלילות הסרטון- שחקן ידוע כנראה חוזר בזמן ומבלה עם מקורבי רבי יהודה הנשיא- לפעמים אוכל עמם, דן איתם, ועד לדרמות משפחתיות. הסרטונים הומוריסטיים, והסוגיות והשמות שעולות לקוחות מהמשנה. (באיזשהו שלב, גרסת היפ-הופ לפרקי אבות מושמע). יש אופציה לכתוביות באנגלית.

הסרטונים מהווים גישה מחודשת כלל עולמית של הנגשה במוזיאונים. באתר ציפורי, הבחירה מעניינת כי הסרטונים מאפשרים שחזור מבנים בצורה שלא הייתה מקובלת ברמה האדריכלית- כמו שמוזכר בבית דיוניסוס, ואף קורה זה גם במצודה. שנית, הסרטונים ממחישים נרטיב יהודי מובהק, גם במקומות שאפשר היה לקדם נרטיב אחר. המשפחה בסרטון מאוד הדוקה ולומדת אצל יהודה הנשיא. (זאת למרות העובדה שלכאורה בסלון שלהם יש פסיפס ענק של חגיגות דיוניסוס). אם נקבל מידע באתר רק דרך הסרטונים, לא יזכר כי באתר היו תקופות או תרבויות מלבד היהודית. (גם נוכחות של שלטון רומי לא מוזכרת בצורה מובהקת). באתר קיסריה, לדוגמה, ישנם סרטוני המחשה עם שחקנים אשר מגלמים מגוון דמויות היסטוריות מרקעים ותקופות שונות. בצורה מובהקת).

<sup>4</sup>Egoz and Merhav , *Ruins, Ideology and the Other in Landscape*

## סיכום ומסקנות

אדריכלות השימור של גן לאומי ציפורי משלבת מגוון סגנונות חומריים ומגוון נרטיבים לפרשנות האתר. התשובה לשאלת המחקר- אילו עקרונות נובעים מתוך בחירות השימור של גן לאומי ציפורי?- היא מורכבת, כפי שראינו בנ"ל, אך באופן כללי ניתן להסיק קו אידאולוגי יחסית קוהרנטי, גם לאורך שינוי התפיסות בהיסטוריה של האתר כגן לאומי. דחיפת הנרטיב היהודי-גלילי כנראה נובע מאינטרס של חיבור תושבים יהודים חדשים ותיירים יהודים למקום. ויתור מנהיגי היהדות של ציפורי על אוטונומיה אינו מונכח באופן ברור כגורם לעושר ולהישרדות של הממצאים. משמרי המקום הם ציוניים, ומציגים את הממצאים כנימוק רגשי לטענה כי ארץ ישראל הוא הבית לאומי לעם ישראל. כחלק מהגישה הלאומית, נחגג הקשר של ההווה עם העבר היהודי, גם כמחיר של התעלמות מתרבויות שנכחו יותר זמן באתר או גישה היסטורית שונה. לפעמים ריבוי התרבות החומרית מנוכסת, במיוחד דרך הסרטונים, לעבר יהודי.

מאפייני מחשבה ניאו-ליברליים באים לידי ביטוי בהסברה ובתפיסת השטח. מנהלי האתר והמשמרים ראו הזדמנות לנצל את ה"פלורליזם" בגן כנקודת שיווק. עם זאת, ציור המקום כפלורליסטי ורב תרבותי אינו נכון. באופן סדרתי, נרטיבים פלסטיניים מוכחשים בתכנון הנופי, בשפה האדריכלות, ובבחירות מבנים לשימור. כתוצאה מכך, אתר ציפורי הפך למוקד מאוד פופולארי-פלסטינים מגיעים אליו ורואים אותו כסמל דיכוי, תיירים נוצרים יכולים לחוש באופן חלקי את ארץ ישראל בתחילת עידן הנצרות, יהודים חילונים יכולים לראות סממנים מוכרים מהעבר הרחוק. כל אחד מקבל בצורה כלשהי חיזוק לתחושת הזכות לקרקע מביקור באתר, ודין עקרוני בין-פלגים נמנע בהצלחה.



גג המצודה הצלבנית, מתוך סיור באתר

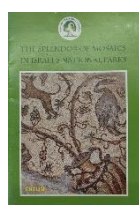
## רשימת מקורות

### ספרים, דוחות ומאמרים

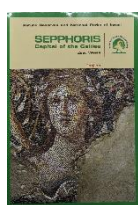
- Joel Bauman, Tourism, the Ideology of Design, and the Nationalized Past in Zippori/ Sepphoris, an Israeli National park, eds. Marketing Heritage: Archaeology and the Consumption of the Past. Pages 205-228 (2004), Walnut Creek, CA: Rowman & Littlefield.
- Shelley Egoz & Racheli Merhav Ruins, ideology and the Other in the landscape: the case of Zippori National Park, Israel, Journal of Landscape Architecture, 4:2, 5-69, D01: 10.1080/18626033.2009.9723422 | <https://doi.org/10.1080/18626033.2009.9723422>
- Yaron Z. Eliav, Journal of the American Oriental Society (2017) Vol. 127 No. 3 Published by American Oriental Society.
- Miller, Stuart S. 'Intercity Relations in Roman Palestine: The Case of Sepphoris and Tiberias'. (1987) AJS Review 12, no. 1 , pages 1-24 Published online by Cambridge University Press: 15 October 2009 | <https://doi.org/10.1017/S0364009400001847>
- Alon-Mozes and Matanya Maya. 'Zippori National Park as a Composite Narrative' (2015). Israel Studies vol.20 No.1 Published By: Indiana University Press. | <https://www.jstor.org/stable/10.2979/israelstudies.20.1.1>
- Rowan, Yorke M., and Uzi Baram, eds. Marketing Heritage: Archaeology and the Consumption of the Past. (2004), Walnut Creek, CA: Rowman & Littlefield.
- Zeev Weiss, Source: Hadashot Arkheologiyot: Excavations and Surveys in Israel / חדשות (2015) 127; חפירות וסקרים בישראל, 2015, כרך: ארכיאולוגיות. Published by: Israel Antiquities Authority / העתיקות רשות | <https://www.jstor.org/stable/26678675>

### אתרי אינטרנט, סרטונים וברושרים

- <https://www.parks.org.il/reserve-park/%D7%92%D7%9F-%D7%9C%D7%90%D7%95%D7%9E%D7%99-%D7%A6%D7%99%D7%A4%D7%95%D7%A8%D7%99/> (אתר רשות הטבע והגנים)
- 'Palestine Open Maps'. n.d. <https://palopenmaps.org/view/3172/@32.75188806,35.27779169>.
- <https://www.youtube.com/watch?v=A1QsOTSwHwI>
- <https://www.israel-in-photos.com/tzipori-national-park.html>



THE SPLENDOR OF MOSAICS IN ISRAEL'S PARKS. ISRAEL NATURE AND PARKS AUTHORITY.



SEPPHORIS-CAPITAL OF THE GALILEE. ZEEV WEISS.



ZIPPORI-NATIONAL PARK. ISRAEL NATURE AND PARKS AUTHORITY.

### סיורים באתר

- סיור באתר והדרכה ע"י מורה דרך מטעם הרט"ג.
- סיור בהדרכת גדעון שריג (אדריכל הנוף אחראי פרויקט שימור האתר לפני 20 שנה).
- מרבית התמונות המצורפות צולמו באתר על ידינו במהלך הסיורים.