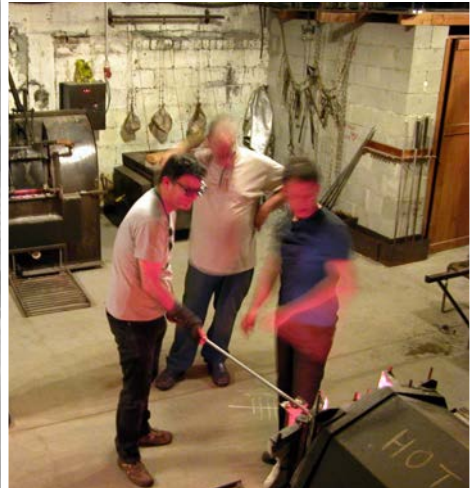


הכינוס הארצי ה-3 לשימור מורשת התרבות בישראל

ההווה של העבר




 United Nations Educational, Scientific and Cultural Organization
 دولة إسرائيل / מדינת ישראל / State of Israel
 وزارة التربية والتعليم / משרד החינוך / Ministry of Education
 הוועד הלאומי ליורשת / Israel National Commission for UNESCO
 اللجنة الوطنية لليونسكو


 ISRAEL ANTIQUITIES AUTHORITY
 העתיקות רשות


 רשות הטבע והגנים


 LAND MARKS
 ציוני דרך


 מדינת ישראל


 איקום


 איקומוס ישראל


 הארגון הישראלי לשימור נכסי התרבות


 האיגוד הישראלי לארכיונות ולמידע / Association of Israeli Archivists


 עסות ארכיונים סאודים בישראל


 מועצה לשימור אתרי מורשת בישראל


 המכללה האקדמית נליל סרבי / WESTERN GALILEE COLLEGE


 אוניברסיטת אריאל בשומרון


 אוניברסיטת בר-אילן


 בצלאל אקדמיה לאמנות ועיצוב ירושלים


 אוניברסיטת תל-אביב

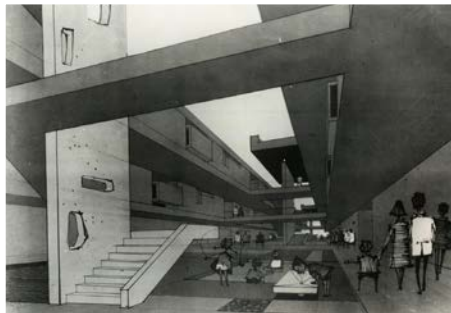

 אוניברסיטת חיפה


 אוניברסיטת בנגב - בן-גוריון


 הטכניון מכון טכנולוגי לישראל

הכינוס הארצי ה-3 לשימור מורשת התרבות בישראל 2016

קובץ מאמרים



עריכה ועימוד | יעל פורמן נעמן
עורכת משנה | לאה עופר
עורכת לשון | ראומה יצחקי

הכינוס התקיים בטכניון - מכון טכנולוגי לישראל, הפקולטה לארכיטקטורה ובינוי ערים
בתאריך 22 בנובמבר 2016

קובץ זה רואה אור בתמיכה של רשות העתיקות, מינהל שימור

ניסן תש"פ, מרץ 2020

תוכן עניינים

מלאכת מחשבת: ממסורת עממית למוצר צריכה

- 2 של מי המורשת הזו? שימור מלאכות מסורתיות של עדות וקהילות שונות במרחב מודרני תחרותי יונית קריסטל
- 15 טכניקות עתיקות של ניפוח זכוכית באמנות עכשווית בוריס שפייזמן

לאצור את העבר: ההיכל, הארכיון והסיפור

- 19 כיפותיה הבנויות של ירושלים באוסף הצילומים של מוזיאון ישראל יהודית קפלן
- 27 ראיונות אמנים ככלי בשימור נכסי תרבות עירית לב בייט, נעה מקמנוס, שרון תג'ר
- 33 רוח העבר: בין גשמי לוורטואלי באוצרות הסיפור ההיסטורי ובהצגתו נירית שלו כליפא

בין הסף לרף: על חקיקה, אתיקה ומדיניות

- 40 השאיפה לאתיקה בשימור המורשת רות ליברטי-שלו
- 45 בטיחות הציבור במבנים היסטוריים, התוספת החמישית לחוק התכנון והבנייה שירי לנצנר

דעת המקום, דעת הקהל

- 53 "סובב עין הים", חיבור קהילה למורשת כמיל סארי
- 57 בית ציפורי בכפר גלעדי כסמל גשמי להווי הקהילה, באמצע המאה ה-20: עתידו, נראותו ותשקופת בין-דורית אור לונטל

ברשות הרבים: בין עברו של המרחב הציבורי לעתידו

- 65 החייאת מרכז העיר רחובות, שימור מבני ציבור היסטוריים ושיקום המרחב הציבורי ליבנה שואף רונן
- 71 מורשת פסלי החוצות במרחב הציבורי בישראל וסוגיות בשימורם יוסי גרעיני
- 78 שימור שיכון: שימור פיזי ושימור ערכים הדס שדר

נופים אורבניים היסטוריים

- 86 שימור במרחב נאו-ליברלי, מקרה מבחן הקארדו ברובע היהודי בירושלים חמי שיף
- 92 ערים היסטוריות: על שינוי והתפתחות, על אותנטיות ועל מה שביניהם עדי סלע וינר
- 100 תופעת השימור: מקומיות, גלובליזם וקפיטליזם מאוחר, מתחם שרונה בתל אביב יורם יונגמן

דרך, ארץ: על נופים, מסעות וזכרון מרחבי

- 107 נקודה, קו, נקודה - מסע בין נרטיבים בשביל ישראל אשרת וולפלינג-אסא, רות ליברטי-שלו

זיכרון נייד: ייצוג ופרשנות בעולם גלובלי ודיגיטלי

- 114 מראה מקום, זיכרון עולמי בראי מקומי: זיכרון השואה במוזיאונים הלאומיים בישראל ובארצות הברית אורית אנגלברג-ברעם
- 120 שינויים בהרגלי צריכה של אובייקטים תרבותיים כפועל יוצא מהתמורות ברשת בני זנד

אשרת וולפלינג-אסא, רות ליברטי-שלו

נקודה, קו, נקודה – מסע בין נרטיבים בשביל ישראל

מילות מפתח | נרטיב, זיכרון קולקטיבי, ידיעת הארץ, שביל ישראל, אובייקטיביות

אידיאולוגית, הפועלת לחיזוק הזיקה של הציונות לטריטוריה ההיסטורית – ארץ ישראל – שיועדה להיות ביתה. בבסיסם של הטיוולים מונחים, אם כן, מניעים חברתיים-לאומיים לא פחות מאשר מניעים של הכרת הטבע ותרבות הפנאי. הצורך הלאומי לבסס את הזיקה הציונית לארץ ישראל הפך את הטיוולים למסע אקזיסטנציאלי, בו הניווט אינו רק בשטח הפיזי אלא גם בנוף הסימבולי והבתולי, זה המשקף את סיפורה של הקבוצה.² ביציאה לשטח הפתוח "חיפשו הצברים את השלם שמעבר לנקודה ספציפית – את 'הארץ'" (גורביץ, 2007: 53).

פרויקט 'סימון השבילים', שממנו נולד שביל ישראל, מזהה כאחד מענפיה הבולטים של תרבות 'ידיעת הארץ'.³ זו באה לידי ביטוי באקדמיה בדמות לימודי ארץ ישראל, העוסקים בהיסטוריה, בגיאוגרפיה, בגיאולוגיה ובביולוגיה של ארץ ישראל. פניה ה'עממית' של ידיעת הארץ כוללים גם ריטואלים וטקסים במחזוריות קלנדרית, דוגמת טיולי חנוכה לקברות המכבים וטיולי פסח למצדה. לפולחנים מודרניים אלו, שביקשו לבסס את המקומיות היהודית-עברית באמצעות הקשר אל אדמת הארץ ונופיה, הוצמדו שמות דוגמת 'אהבת הארץ', 'ידיעת הארץ' ו'כיבוש הארץ'.⁴ היהדות הגלותית, זו של הכתבים והמדרשים, פינתה בארץ את מקומה ליהדות חדשה השואבת מסיפורי המקרא וממקומיות עתיקה ששרידיה פזורים בארץ. תאר זאת משה דיין כשכתב "לי שנולדתי בארץ ישראל, לא הייתה אהבת המולדת אהבה מופשטת. חבצלת השרון והר הכרמל היו ממש שבממש, פרח נותן ריח והר שרגלי דרכו בשביליו" (גורביץ, 2007: 48). הזיקה בין ידיעת הארץ לחיזוק הלאומיות והקשר לטריטוריה, הפכו את ההליכה למשימה של 'דת אזרחית' (Rabineau, 2013: 14) ואת הטיוול לחגיגה של מקום ומקומיות, בהם כובש הצבר את ארצו ומולדתו באמצעות הליכה לאורכה ולרוחבה.

נרטיבים לאורך נתיב

הדין בסוף המאה ה־20 אודות הזיכרון הקולקטיבי ככלי חברתי ופוליטי, מצביע על מורכבות הזיקה בין המאורע ההיסטורי לבין הזיכרון שלו.⁵ בזיכרון הקולקטיבי העברת המידע מתרחשת בדרך שאיננה היסטורית או אוטוביוגרפית

מאמר זה עוסק בזיקה בין השקפת העולם של המתכנן לערכים ונרטיבים אותם הוא בוחר להדגיש בסיפורו של אתר. מתוך כך מתפתח שיח שעניינו דרישת היסוד לאובייקטיביות בשימור ולהצגה נטולת פניות של כל שכבות האתר. סיפורו של שביל ישראל משמש מקרה בוחן לדיון זה.

השביל הארצי, החוצה את מדינת ישראל מצפונה ועד דרומה מדרום ועד אילת ייקרא 'שביל ישראל' או ש"י בראשי תיבות – ובאנגלית 'ISRAEL TRAIL' ו־I.T. בראשי תיבות (דביר, 1990: 12).

שביל ישראל מתפתל לאורך כ־1000 ק"מ מתל דן בצפון הארץ ועד לחוף ים סוף בדרומה. השביל נחנך בשנת 1995, וניתן ללכת לאורכו ברצף או במקטעים. מרבית המטיילים נעזרים בספרי ההדרכה המחלקים את תוואי השביל לכ־45 מקטעי הליכה יומית (גילת, 2011; סער והנקין, 2013). המאמר מתמקד במקטע השני בצפון השביל. תחילתו בפסל הארי השואג בכפר גלעדי וסיומו במצודת כ"ח המצויה ברמות נפתלי, ממערב לאגמון החולה. המאמר יבחן את סיפורו של שביל ישראל בין שתי נקודות קצה אלה, את המטען התרבותי המקושר לתוואי ההליכה של מקטע זה, ואת ערכי המורשת או הטבע של האתרים סביב השביל במרחב רמות נפתלי.

ידיעת הארץ וסימון השבילים

הרעיון לתכנון שביל החוצה את הארץ מצפון לדרום – בהשראת שביל האפלטונים האמריקאי – נהגה באמצע שנות ה־80 למאה העשרים, בד בבד עם סיום המיפוי והדפסת מפות סימון השבילים הארציות. מפות אלו אפשרו לאנשים לטייל בבטחה, אך לא הצליחו להשיב את רוח ה'חלוציות' שאפיינה את ראשית ימי הטיוול והסימון של בני דור תש"ח (Rabineau, 2013: 226). הרעיון הוצג בשנת 1984 בפני אורי דביר, יו"ר הוועדה לסימון שבילים של החברה להגנת הטבע, ונתפס אז כפתרון אפשרי לשינויים שחלו בתרבות הפנאי, וכאמצעי להפחת רוח חיים חדשה בפרויקט 'סימון השבילים' (דביר, 1990: 10).¹

מקובל להתייחס כיום להכשרה של שבילי טיול בארץ ככלי לביטוי מאוויים לאומיים (Zrubavel, 1995; Rabineau, 2013). לפעולת המיפוי, הסימון וההליכה בשטח חשיבות

חדשה. כך, נכרכים האתרים על הנרטיבים וערכים הקשורים בהם לכדי רצף סיפורי משותף.

אורי דביר מתאר: "חיפשו תוואי שיהיה אופייני לישראל על נופיה המגוונים ויושביה, בני הדתות והכיתות השונות. קביעת האתרים ההיסטוריים, הארכיאולוגיים ואתרי מורשת הייתה משימה לא קלה" (דביר, 2010). "ייצוג של המגוון הקיים היה לאחת ממטרות השביל. למרות זאת נראה כי האתרים ביניהם נשזר השביל מציגים מגוון, אך כזה שאינו מייצר תמונה הטרוגנית של מארג סיפורים וערכים, אלא נוטה לחזק נרטיבים המוכרים לציבור הישראלי-ציוני.

שני האתרים שנבחרו לנקודות מגוז של המקטע במרחב רמות נפתלי, הם אתרים קנוניים המייצגים באופן ממלכתי את סיפורה של ההגמוניה השלטת. קרב תל חי וסיפורו של יוסף טרומפלדור היה למיתוס לאומי של גבורה והונחצ בפסל הארי השואג ובשירים כבר בשנות ה־20 למאה העשרים. קרב נבי יושע וסיפורו של דודו צ'רקסקי, ממפקדי הקרב,⁸ היה מהנודעים בין קרבות מלחמת העצמאות. קישורם לשביל נעשה בהנחה שדי במאורעות היסטוריים אלה כדי להפוך את האתר לנקודת ציון משמעותית בתוואי ההליכה. לעומת זאת, שרידי נבי יושע - קבר הנביא ושרידי הכפר השיעי - הממוקם בצמידות למצודת כ"ח, מוגדר במדריכי הטיולים כנקודת ההתחלה של יום הטיול הבא (איור 8, 9). כך, באמצעות הפיצול הטכני לכאורה בין ימי הליכה, ניתנו לנבי יושע שם אחר ומסגרת סיפורית אחרת. השימוש בשמות שונים ובערכים שונים לשני חלקיו של אותו אתר יוצרים הפרדה בין הסיפור הלאומי וההרואי של קרב מצודת כ"ח לבין הסיפור המקומי והפלסטיני של הכפר נבי יושע. לפיצול התודעתי נוכחות גם בשטח, שכן בכל אחד מהאתרים אין התייחסות או הפנייה אל השני.

מתכנני השביל תחילה וסוכני המידע אחריהם, אינם מערערים על מעמדם ומקומם של הערכים המיוצגים בנקודות השביל. להיפך, הם נשענים עליהם בהבנה שהזיכרון הקולקטיבי שטיפח אותם הוא ערובה להצלחת המסלול. איננו טוענות שבחירות אלו משקפות כוונה להעלים או לטשטש סיפורים וערכים נוספים. עם זאת, ניתן לראות באתרים אלו ובאחרים על התוואי, התאמה בין הנרטיבים שמציע השביל לבין ערכי הציבור הרחב הפוקד אותו. אין ספק שבחירה של נקודות חלופיות הייתה מציעה נרטיבים אחרים, ומשפיעה על מרכזיותו של הנרטיב הלאומי הקנוני. תוואים חלופיים היו יכולים להציג נרטיבים אחרים דוגמת נרטיב של קיימות במעבר דרך אגמון החולה; נרטיב ערבי-פלסטיני בדמות שרידי הכפרים למרגלות רמות נפתלי; או היסטוריה שאיננה קשורה לסכסוך הפוליטי המודרני באמצעות אתרים ארכיאולוגיים.

גרידא (Halbwachs, 1992: 171-176). זיכרון זה מתייחס לאירועים בהם לא נכח הפרט באופן אישי, ולכן זכרונם "נמצא בשינוי מתמיד, פתוח לדיאלקטיקה של זיכרון ושכחה, לא מודע לשינויים שחלו בו, חשוף למניפולציות ולשימוש יעודי, יכול להיות רדום ולחילופין לקום לתחייה בהתאם לתקופה" (Nora, 1989: 8). במפגש בין ההיסטוריה לבין המציאות הפוליטית היומיומית, מתפרשים אירועי העבר דרך הדגשה סלקטיבית, הסתרה או הצגה מגויסת של העובדה ההיסטורית. בתהליך זה, מאורעות נבחרים מהעבר מציגים כנקודות מפנה והופכים לנרטיב המשרת את מטרות החברה.

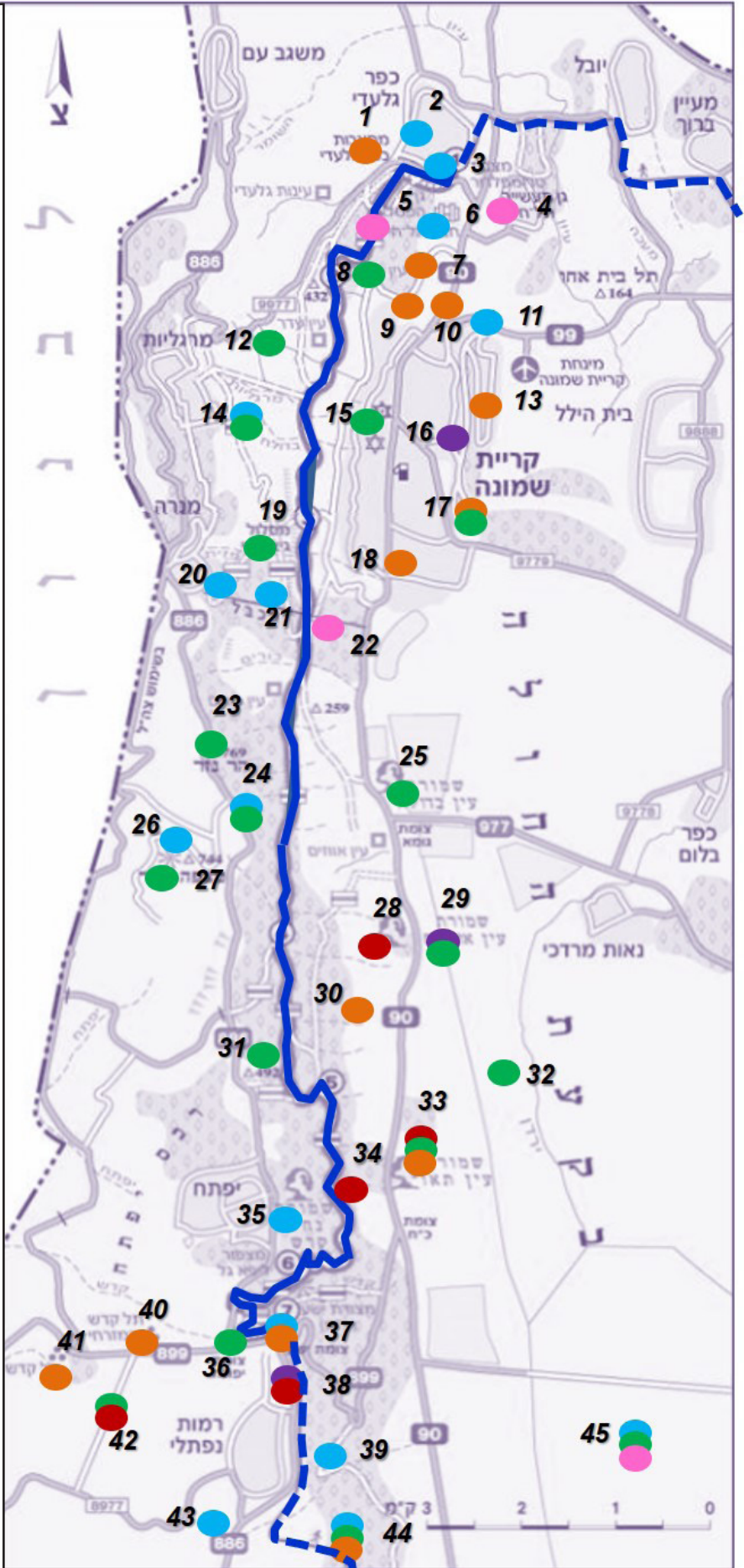
נרטיבים הם אבני הבניין של הזיכרון הקולקטיבי. הם הסיפור המשותף שסביבו מתלכדת קהילה. חגים, ימי זיכרון, טקסים וספרי לימוד הם מקצת הדרכים בהם הקהילה מנציחה ומגבשת את הנרטיבים שלה. מספרם הרב של 'סוכני זיכרון' אלה מוביל לדינמיקה בלתי נמנעת של שינוי תמידי, כתוצאה מהאופנים השונים בהם כל סוכן מציג את הנרטיב המשותף (Zrubavel, 1995: 5-9).

בתכנון שביל ישראל הוקדשה תשומת לה רבה לבחירת האתרים בהם יעבור תוואי השביל.⁶ בחינה עכשווית של האתרים הנמצאים במרחב רמות נפתלי וסיווגם לקבוצות תמטיות, מציגה מגוון של אתרים וערכים (איור 1). למרות עושר האתרים הפוטנציאליים, הותווה השביל הנוכחי בין מספר נקודות מצומצם, כשהבולטות שבהן, תל חי ומצודת כ"ח, משמשות כאתרי הקצה של המקטע (איורים 7-2). מיפוי האתרים במרחב מעורר תהייה אודות ההבניה של שביל ישראל והמרחב סביבו. גם אם איננו יודעים בדיוק מה כללה רשימת האתרים הרחבה שהוצגה בפני צוות מתכנני השביל ומה היו השיקולים בבחירת התוואי הנוכחי, ברור כי לתהליך הבחירה היתה השפעה על התהוות מאגר המורשת הקנוני והאתרים הכלולים בו.

סקירת המידע אודות האתרים השונים לאורכו של השביל וקריאת רשמי טיול שנכתבו בידי מטיילי מקטע רמות נפתלי,⁷ מציגים תמונה לפיה לנקודות הציון ובפרט לשתי נקודות הקצה, משקל ערכי רב בעיני המטיילים. נראה כי בזיכרונו של המטייל נחרת הנרטיב הנקשר לאתרים אלו יותר מאשר החוויה הנופית של ההליכה בשביל הנפרש ביניהם.

"זה היה מסלול יפהפה, ואני אוהבת בעיקר את מורשת הקרב המרתקת שסגרה את המסלול" (בלוג אילת מטיילת), אינו תיאור מפתיע בהתחשב בתהליך התכנון של השביל, בו המעשה החשוב היה זיהוי המקומות והאתרים בעלי הערך דרכם יעבור השביל. במהלך יום הליכה בשביל ישראל עובר התוואי בין אתרים שונים. עצם החיבור בין האתרים שבדרך כלל נחווים באופן עצמאי מטעין את הטיול במסגרת רעיונית

1. מאוזוליאום יד חזקיה
2. מוזיאון השומר
3. הארי השואג. בית קברות כפר גלעדי
4. מוזיאון הצילום
5. גן פסלים בטבע
6. חצר תל־חי
7. חורבת טלחה
8. עין רועים
9. תל רועים
10. תל ברום
11. אנדרטת ליל הגלשונים
12. מצפור עדי
13. תל תנים
14. מצפור לירן
15. עין זהב
16. קבר שיח'
17. גבעת הדולמן הענק
18. גבעת שחומית
19. מסלול גיאולוגי
20. מצפור אמיר
21. מכרה ברזל
22. פארק צוק מנרה
23. שמורת הר נזר
24. מצפה חוסיין
25. עין בדולח
26. אנדרטה לסא"ל מיטל
27. מצפה פאר
28. כפר מערות בוויזה
29. עין אווזים
30. חורבת בטיה
31. שמורת נקיקי יפתח
32. תוואי הירדן ההיסטורי
33. עין תאו
34. כפר מערות ג'חולה
35. מצפה ערן
36. קניון נחל קדש
37. מצודת כ"ח
38. נבי יושע
39. מצפה רן
40. תל קדש המזרחי
41. תל קדש
42. כפר עין קדש
43. מצודת רמות נפתלי
44. קרן נפתלי
45. אגמון החולה



מקרא
 לאומי-ציוני (נקודה כחולה) נופי/גיאולוגי (נקודה ירוקה) ערבי-פלסטיני (נקודה אדומה) ארכיאולוגי-היסטורי (נקודה סגולה) מקום מקודש (נקודה סגולה) תרבות ופנאי (נקודה ורודה)

איור 1. מגוון אתרים במרחב רמות נפתלי (מפת רקע על בסיס גילת, 2011: 16). זיהוי האתרים על פי מדריכי שביל ישראל ואתר האינטרנט עמוד ענן - המדריך השיתופי לידיעת הארץ



איורים 5, 6, 7. מצודת כ"ח. למעלה, מצודת הטיגארט הבריטית שנבנתה ב־1937. במרכז, קבר אחים של חללי הפלמ"ח שנפלו בקרב. למטה, מוזיאון הרעות שנחנך ב־2014 ועוסק בקרבות תש"ח.

איורים 2, 3, 4. תל-חי. למעלה, פסל הארי השואג בבית הקברות של כפר גלעדי. במרכז, חלקת חברי ארגון 'השומר'. למטה, חצר תל-חי המשוחזרת, משמשת מוזיאון להנצחת אירועי 1919-1920.

ציולמים: אשרת וולפלינג-אסא, 2015

העובדה שתפיסת המציאות של הפועלים בשדה היא סובייקטיבית. מורכבותו של מפגש העולמות הערכיים מציב את העוסק בשימור במקום בו הוא נדרש לעתים לייצג השקפת עולם או נרטיב שאינם שלו. אמנות שימור שונות, בפרט המאוחרות ובהן: ונציה (1964), לוזאן (1990), נארה (1994), בורה (1999) וקוויבק (2008), מצביעות על ההכרח בהצגה מאוזנת של כל שכבות האתר. אך פעמים רבות פעולת השימור, באמצעות בחירותיה הסלקטיביות, אינה מצליחה להנכיח נרטיבים נשכחים או מושקטים, ולעיתים אף מעצימה את הדחקתם וכפועל יוצא את הקונפליקט הקיים במקום. השאיפה לייצוג אובייקטיבי יוצרת מפגש בין עולם הערכים האישי של העוסקים בשימור לבין הערכים של קהלים שלייצוגם הם מחויבים בפרקטיקה ראויה. ההתבוננות על האתרים המוצגים במקטע רמות נפתלי של שביל ישראל, מראה כי זו שאיפה שקשה מאוד להוציאה מן הכוח אל הפועל. בעולם פוסט־מודרני אנו מקבלים את קיומן של ריבוי נקודות מבט, אך כבני אנוש אנו עדיין מתקשים לתת לנקודות מבט אחרות מקום שווה לערכינו אנו.

סיכום

בחירת הנקודות לאורך שביל ישראל מעולם לא הייתה מעשה טכני בלבד. הנקודות נבחרו בשל הנרטיב שנקשר בהן, שהועצם עם הגדרתן כנקודות קצה הזכות לתשומת ליבם של המטיילים. הסיפור ההיסטורי בנקודות הציון יצר מסגרת ערכית ורעיונית ליום ההליכה והשפיע על האופן בו התוואי נחוה.

מתוך האמור לעיל עולה שאלת משמעותו של שביל ישראל ביתר שאת. האם הנוף והטבע הם אכן הנושאים המרכזיים בשביל ישראל, בדומה לשביל האפלצ'ים ששימש לו השראה? או שהנוף מקבל חשיבות משנית ומפנה את מרכז הבמה לעולם הערכי המגולם באתרי המורשת ובנקודות הציון? רבים צועדים מדי שנה בשביל ישראל. יש הנהנים מיום טיול במקטע אחד, ויש המשלימים את כולו במבצעי הליכה רצופים של חודש או חודשיים. נראה שעבור אלה וגם אלה, השביל אינו רק טיול בטבע, אלא גם חוויה תרבותית שמשמעותה נגזרת מערכי החברה. בשנים האחרונות אף מתרבות הפניות אל הוועדה לסימון שבילים, להצעת שבילים נושאים חדשים. הטיול בנוף והנרטיב הקולקטיבי שלובים זה בזה בתודעה הישראלית בקשר שאינו ניתן להתרה. יקשה עלינו למצוא מסלול טיול או שביל בארץ שבו הנוף הוא רק נוף בו משוטט המטייל ללא משא הזיכרון הקולקטיבי.



איורים 8, 9. א־נבי יושע. שרידי הכפר השיעי שנבנה סביב מקאם (ציון קבר) קדוש ונעזב ב־1948. העלייה לרגל לקבר ממשיכה להתקיים גם כיום.
צילומים: אשרת וולפלינג-אסא, 2015

המשמר כסוכן זיכרון

מתכננים, אוצרים, משמרים ומדריכי טיולים פועלים כסוכני זיכרון המתווכים את סיפור המורשת למבקר, וככאלה הינם בעלי תפקיד מרכזי בעיצוב הזיכרון הקולקטיבי (Zrubavel, 1995; Halbwachs, 1992). הם עצמם אינם סוכני זיכרון אובייקטיביים. בדומה לזיכרון המשותף אותו הם בונים, הם מושפעים מעולם הערכים של החברה בה הם חיים. עבודתם בתווך שבין התיעוד ההיסטורי לבין ההווה הפוליטי, כוללת גם את פרשנותם על אירועי העבר. מכאן שהם משפיעים על סיפורו של התוואי, ולהם חלק מרכזי ביצירת הנרטיב. ניתן לומר שהמבקר באתר המורשת חווה תמיד את המרחב התרבותי שעוצב בתיווכו של סוכן כלשהו. השאיפה למצג אובייקטיבי בשימור, אינה מתיישבת עם

הערות

1. אורי דביר מתאר את רעיון השביל כפי שהוצג בפניו על ידי העיתונאי אברהם תמיר בשנת 1984. תמיר פרסם בדבר לילדים במרץ 1973 כתבה בשם "סבתא בת שמונים צעדה שלושת אלפי קילומטרים בנתיב האפלצ'ים", ובה הוא מסכם: "העליתי בזיכרוני טיולים וצעדות בארץ ובשבילים בגליל, בכרמל ובמדבר יהודה שיכלו להשתוות לאלה מהם גלשתי אותו יום. שמא יקום אדם או ארגון ויזום גם אצלנו שביל טיול ארוך, בן מאות קילומטרים, מדן ועד באר שבע או ממטולה עד אילת?" (דביר, 1990: 10).
2. על חשיבות השמירה על בתוליות סמלית של תוואי ההליכה ראו רבינאו המתאר את מאמרו של שמריהו גוטמן על גילוי שביל הנחש למצדה ב־1933. גוטמן מתייחס לגילוי ומיפוי הנתיב ב־1867 על ידי משלחת מחקר זרה, אך מצטט אותה באופן שישתמע כאילו התגלית לא הייתה שלמה. בדרך זו הוא מציג את השביל כשריד אבוד לסיפורה של מצדה, שהתגלה מחדש רק בעקבות סיורי הציונים למקום (Rabineau, 2013: 231).
3. המונח 'ידיעת הארץ' הוא מונח מודרני והוטבע לראשונה בשנת 1843 על ידי יהוסף שווארץ, מחבר ספר הגאוגרפיה הראשון על ארץ ישראל "תבואות הארץ - גאוגרפיה של ארץ ישראל". שווארץ מסתמך על ספר במדבר בו מופיע הביטוי 'לדעת את הארץ' במשמעות להכיר את המקום, להיות בן המקום, ומוצא בידיעת הארץ סגולה חשובה למתגוררים בה.
4. גורביץ' מציין דוגמאות למרכיבים שונים של "ידיעת הארץ", דוגמת איתור מיקומם של אתרים היסטוריים, התפתחות הארכיאולוגיה הארצישראלית ומתן שמות עבריים למקומות בדרך כלל תוך השענות על סיפורי התנ"ך כדרך לזיהוי האתר (גורביץ' 2007: 55-56).
5. עוד על הזכרון הקולקטיבי ומקומו הנרטיב החברתי ראו זרובבל, י' (1995), פרקים 1, 2,
6. דני גספר, שהחליף את אורי דביר בתפקיד רכז עבודת הוועדה לשבילי ישראל, מתאר בראיון עמו פנייה יזומה של הוועדה לסימון שבילים לבעלי עניין וידע בתחום ידיעת הארץ - מדריכים ותיקים, אנשי ידיעת הארץ, פקחים ברשות הטבע והגנים, אנשי קק"ל ואנשי רשות העתיקות - במטרה לגבש רשימה של מקומות ואתרים מומלצים לשביל.
7. המחקר עליו מתבסס מאמר זה כלל ראיונות עם חברי הוועדה לסימון שבילים; מדריכי טיולים שנכתבו על השביל; האתר המקוון השיתופי עמוד ענן; קריאה בבלוגים ובאתרים מקוונים של מטיילים עצמאיים; סיורים בתוואי שביל ישראל בין תל חי למצודת כ"ח, במוזיאון חצר תל-חי, בית הקברות כפר גלעדי, מוזיאון הרעות, שרידי א־נבי יושע; השתתפות בתדריך הכנה אודות שביל ישראל בהדרכת מר איציק בן-דב במשרדי החברה להגנת הטבע ובעדכון תוואי שביל ישראל, במקטע העובר באזור התעשייה שוהם, על ידי מר איציק בן-דב וצוות המסמנים: עומר, ליטל, לי (אוקטובר 2015).
8. עליו כתב חיים חפר את שירו 'דודו'.
9. "לחוש ולהרגיש באופן בלתי אמצעי את הנופים הטבעיים ואת המגוון התרבותי שהשביל מציע, על ידי ההליכה לאורכו, ועל ידי כך להתאהב בהם ולקחת חלק פעיל בשמירתם" מתוך דבריו של מנכ"ל החברה להגנת הטבע באתר החברה להגנת הטבע. <http://www.teva.org.il/shvilisrael>

מקורות

- איילת מטיילת (2014, 27 באוקטובר). **שביל ישראל: סיכום מסלול מס' 3** [בלוג]. אוחר מ- <http://www.tapuz.co.il/blog/net/ViewEntry.aspx?EntryId=4696119>
- בקר, א' (2012, 11 במאי). **מתל דן לתל חי** [בלוג]. אוחר מ- <http://cafe.themarker.com/post/2619948>
- גורביץ', ז' (2007). **על המקום**. תל אביב: עם עובד.
- גילת, צ' (2011). **מדריך מפה לשביל ישראל** (מהדורה רביעית). תל-אביב: מפה - מיפוי והוצאה לאור
- דביר, א' (2010). השביל הארוך מכולם. **פנים - חברה, תרבות וחינוך**, גיליון 51. אוחר מ- <http://www.itu.org.il/?CategoryId=1680&ArticleID=16176>
- דביר, א' (1990). מדן ועד אילת. **מורשת דרך - בטאון אגודת מורי הדרך בתירות בישראל**, גיליון מאי-יוני 1990. עמ' 9-12.
- הועדה לשבילי ישראל בחברה להגנת הטבע (2015, נובמבר), אוחר מ- <http://www.teva.org.il/?CategoryId=279&ArticleID=420>
- לב, ש' (אין תאריך). **שביל ישראל: קיבוץ דן - נבי יושע (מסלול 1)** [בלוג]. אוחר מ- <http://www.masa.co.il/article/1552>
- סער, י' והנקין, י' (2013). **שביל ישראל: שבילים ארוכים בישראל, חלוקה לקטעים קצרים ולמשפחות** (מהדורה שנייה). עומר: אשכול
- עמוד ענן - המדריך השיתופי לידיעת הארץ (2015, נובמבר), אוחר מ- <http://amudanan.co.il>

שווארץ, י' (תר"ס). "תבואות הארץ" – ספר הלימוד הראשון אודות ארץ ישראל. הוצאת משה לונץ בשנת תר"ס, עמ' ב. עותק דיגיטלי מתוך אתר "דעת- אתר לימודי יהדות ורוח" www.daat.ac.il

Halbwachs, M. (1992). *On Collective Memory*. translated from the French and edited by Lewis A. Coser, Chicago: The University of Chicago Press.

Nora, P. (1989). Between Memory and History: Les Lieux de Memoire. *Representations*, No.26, Special Issue: Memory and Counter-Memory, (Spring 1989), pp. 7-24.

Rabineau, S. (2013). *Marking and Mapping the Nation: The History of Israel's Hiking Trail Network*. (Doctoral dissertation). Brandeis University, Waltham Massachusetts.

Zrubavel, Y. (1995). *Recovered Roots: Collective Memory and the Making of Israeli National Tradition*. Chicago: The University of Chicago Press.

ראיונות

ריאיון עם מוטי בן-שטרית, יושב ראש הוועדה לסימון שבילים, החברה להגנת הטבע (אוקטובר 2015)

ריאיון עם איציק בן-דב, רכז עבודת הוועדה לשבילי ישראל והאחראי על עדכון התוואי (אוקטובר 2015)

ריאיון עם דני גספר, רכז עבודת הוועדה לשבילי ישראל לשעבר ומנחה במכון אבשלום (ראיון טלפוני, נובמבר 2015)

**הכינוס הארצי ה-3
לשימור מורשת התרבות בישראל
2016**

ניסן תש"פ, פ, מרץ 2020