

בניין אולמון

יהודה מרצבך, אלינור סרור, אולגה דנילוב

בניין אולמן

תקציר

"כל אדריכל מצווה להיות פסל במידת מה, כדי שיוכל, בשעת טיפולו הפלסטי בתיבת-החומות ובחלקים הקישוטיים, לטבוע בהם את מטבע הנושא האדריכלי".

צבי, ברונז, בחללה של אדריכלות

העבודה עוסקת במבנה "בניין אולמן" הממוקם בקריית הטכניון, אשר תוכנן ע"י האדריכל-מהנדס שמואל רוזוב. המבנה אשר הוקם בשנת 1965 ממוקם בלב הקמפוס ומשמש כמרכז הוראה כללי. המבנה אינו משויך לפקולטה מסוימת ומהווה טיפוס בניין ייחודי במרקם הקמפוס.

במבט ראשוני נדמה כי המבנה מעוצב בצורה מודרניסטית הכוללת 2 מסות פונקציונאליות המשמשות לכיתות ומשרדים, ומעברים פשוטים מקשרים. אולם בהתבוננות נוספת ומעמיקה מתגלה במבנה פן קישוטי חבוי הבא לידי ביטוי בעיצוב חזיתות ייחודי.

עם התפתחות הקמפוס וגידול הסטודנטים לאורך השנים גדל הצורך בכיתות נוספות והבניין עבר הרחבות ושינויים רבים. העבודה מבקשת לחשוף את גרעין המבנה המקורי ולהראות כיצד פנים המבנה הפונקציונאלי, תוכנן להדד החוצה את הצורניות הקישוטית לכדי יישות אדריכלית אחת.

שאלת המחקר היא:

כיצד הצד הקישוטי והתכנון הפונקציונאלי מצליחים להתחבר במבנה לישות אדריכלית אחת מגובשת.

נתוני הפרויקט:

בניין הוראה כללי

מיקום: קריית הטכניון, חיפה

אדריכל: שמואל רוזוב

שנת הקמה: 1965

רוזוב - השפעות ורקע

"זוהי תקופה קשה בשביל האסתטיקנים - אבל אין מה לעשות. לידה אינה תהליך אלגנטי, היא תהליך מייסר ואין זה קל להסתכל עליו. מה שמתרחש עכשיו הוא לידה של עם... אבל עם זאת אני מאושר שאני גר בארץ הזאת בזמן הזה."

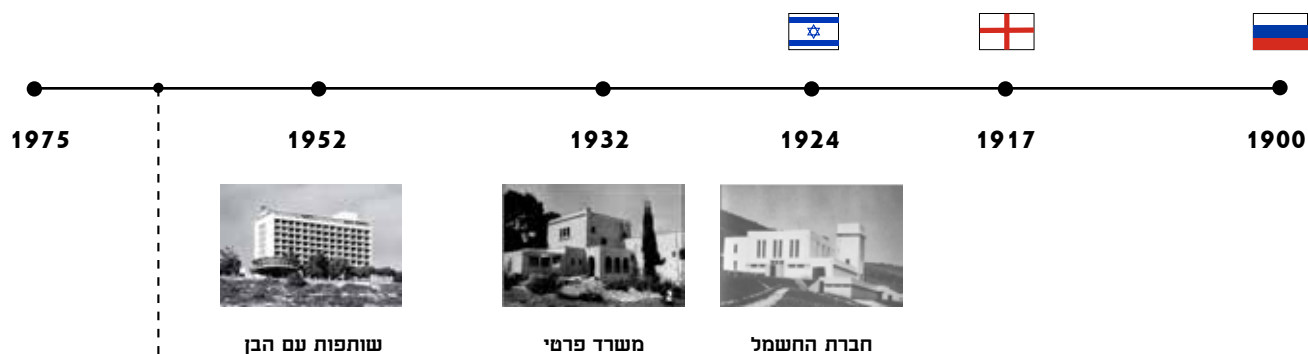
מתוך יומניו של רוזוב
צ'ר, דריה. שורשיו של האדריכל שמואל רוזוב, עמ' 66

ציר חייו של האדריכל-מהנדס שמואל רוזוב נע דרך שלוש מוקדים: ילדות ונערות בחינוך אירופאי-תרבותי ומעורבות ציונית ברוסיה, הגירה לאנגליה (1917) ולימודי הנדסה גבוהים בלונדון, עלייה לישראל (1924) השתקעות ועבודה כאדריכל בעיר חיפה.

שלוש שכבות תרבותיות אלו השפיעו על חייו של רוזוב ויצירתו בצורה עמוקה. ברוסיה ספג מורשת של סגנונות של ניאו-בארוק ואר-נובו, בלונדון נחשף רוזוב לתנועה "אמנות ואומנות", ובישראל הושפע מהסגנון המודרניסטי המקומי בעבודה בחברת החשמל תחת פנחס רוטנברג.

שכבות אלו התאחדו לשפה אדריכלית ייחודית אשר אשר שילבה בתוכה מאפיינים קישומיים עם התייחסות מעמיקה לעיצוב הפרטים, לצד עיצוב פונקציונלי מודרניסטי.

בניין אולמן תוכנן בשנות חייו האחרונות של רוזוב בהם תוכננו הפרויקטים הגדולים (לון דן פנורמה בחיפה, התחנה המרכזית בת גלים, בית סולל בונה).



ארכיון הסכניון, 1965

בניין אולמן בהקמתו



שמאל רוזוב חלון אחורי, מיכאל יעקובסון

התכנון המקורי לעומת הביצוע

"סימן ההיכר לזרם זה הוא החיפוש אחר יחסים מוגדרים והכרחיים בין היסודות העשויים של היצירה האדריכלית, קטנים כגדולים. בכך מופנית תשומת הלב של המתכנן לאחת משתי דרכים: הדרך שבה מצטרפים יסודות קטנים זה לזה, עד שהם הופכים ליסוד מסדר גודל אחר, או באופן הפוך - הדרך שבה יסוד כולל הולך ומתפצל לתאים ולחלקי משנה.

השימשוני, אביה "אדריכלות" עמ' 232

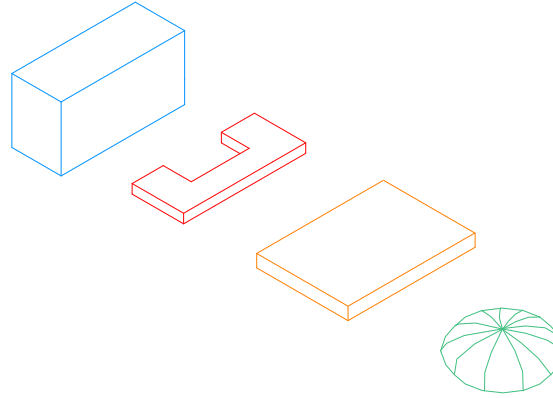
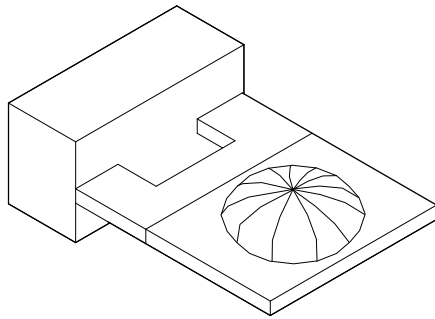
בהתאם לערכי העיצוב של המודרניזם הפונקציונאלי ביסס רוזוב את עיצובו של בניין אולמן סביב עקרונות של צורות נפחיות פשוטות ומכלול מורכב.

תכנון המבנה המקורי כלל שני שלבים. בשלב הראשון כלל המבנה 2 נפחים מרכזיים, מסה גבוהה וצרה ומסה נמוכה ורחבה; ומעבר מקשר ביניהם.

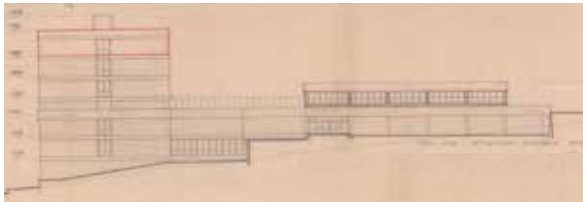
השלב השני כלל תוספת של אודיטוריום "חללית" מעל מפלס הכניסה, אשר היה אמור לכלול ארבעה אולמות הוראה (תכנון דומה ניתן לראות במבנה מסעדת הרונדו של מלון דן פנורמה בתכנונו). משיקולי תקציב שלב זה לא בוצע והמסה הנמוכה עמדה במשך מספר שנים נטושה כשבמרכזה חור עגול.

לאחר התייצעות מחודשת בשיתוף רוזוב הוחלט להחליף את האודיטוריום המקורי בקומה מרובעת נוספת. אם זאת עוצבו חזיתות המבנה בצורה ייחודית.

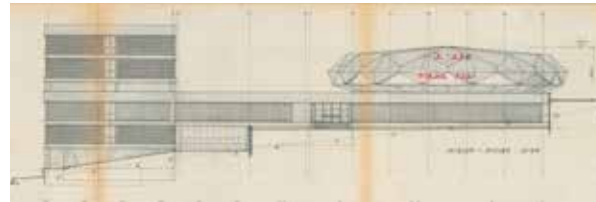
חוסר ההתאמה בין התכנון המקורי לביצוע התווה את אופיו המשתנה של המבנה מראשית תכנונו.



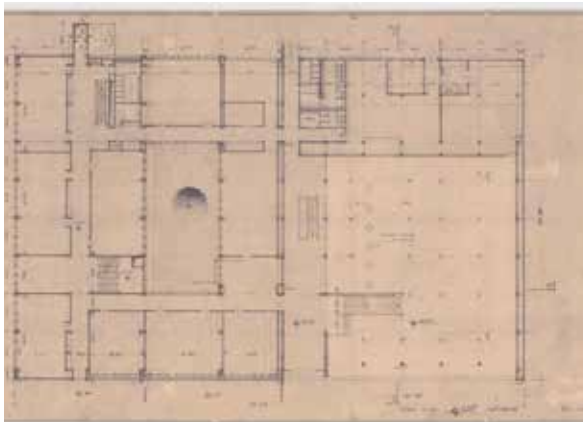
נפחיות המבנה - תכנון מקור



חזית מערב ביצוע בפועל

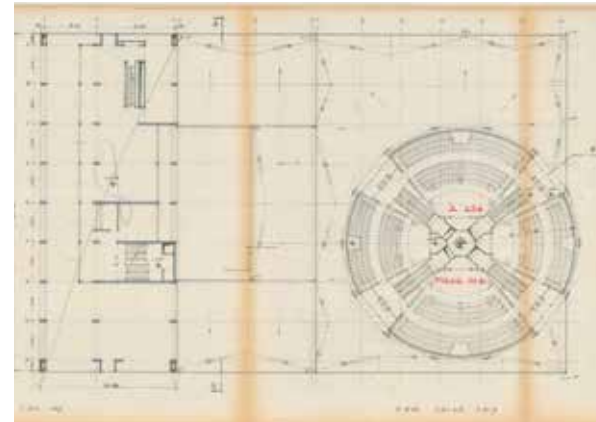


חזית מערב מקורית



תכנית ביצוע בפועל

ארכיון העיר חיפה,
אוסף שמואל רוזוב, 1975



תכנית מקורית

ארכיון העיר חיפה,
אוסף שמואל רוזוב, 1964

הבניין ברקע תוכניות האב

“בתכנון הרעיוני יש לקחת בחשבון:

...הצד המערבי של בניין אולמן והתקשרות לפס הירק”.

תכנובת בעניין בניין אולמן 1971
ארכיון העיר חיפה - אוסף שמואל רחוב

כיום ממוקם הבניין ממוקם במרכז הקמפוס ומהווה מוקד בעל חשיבות, כך שבכל שעה עוברים בו כ-6000 סטודנטים. אולם, מאז הקמת קריית המכניון הגדרת המרכז השתנתה מספר פעמים. שינוי זה השפיע בצורה ישירה על המבנה.

תכנון הבניין הראשוני התייחס ל"תכנית קליין" והדגיש בעיקר את החזית המערבית המתייחסת לציר התנועה הידוק. בעקבות כך תכנון רחוב את הכניסה הראשית של המבנה בצידו המערבי. הכניסה לבניין מוקמה במפגש שבין 2 נפחי המבנה וחיזקה את הקישוריות ביניהם.

שינוי תכנית המתאר ל"תכנית גלעד" שימר את הציד הידוק המרכזי מתוכנית קליין והוסיפה ציד אופקי לתנועה מוטורית. מהלך זה הגדיר מחדש את מרכז הקמפוס בנקודת מפגש הצירים, ולמעשה את בניין אולמן כנקודה זו. עם ביטול תכנית האודיטוריום המקורית וקידום התכנית החדשה ב-1975, נבנתה הקומה החדשה עם חזית אטומה לכיוון דרום על מנת לצמצם את הרעש מהרכבים החולפים בציר.



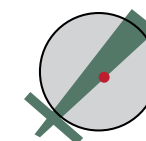
מנהל הנדסה עיריית חיפה

צילום אוויר 2021



ארכיון המכניון

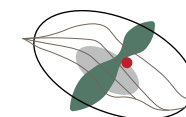
תכנית גלעד - 1965



תכנית קליין - 1953



תכנית גלעד - 1965



מצב כיום - 2015
עיבוד מתוך TechCity 21

מהלך התנועה

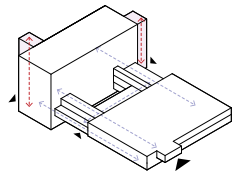
"לעשות שינוי כה רדיקלי בבנין חדש, ולעשותו ללא ידיעת המתכנן - זוהי פגיעה קשה וכואבת."

חכתובת בעניין בניין אולמן 1971
ארכיון העיר חיפה - אוסף שמואל רוזוב

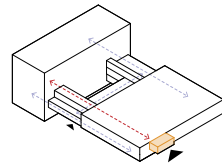


צילום אישי 2021

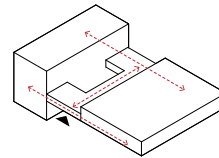
הכניסה החדשה מדרום



1995

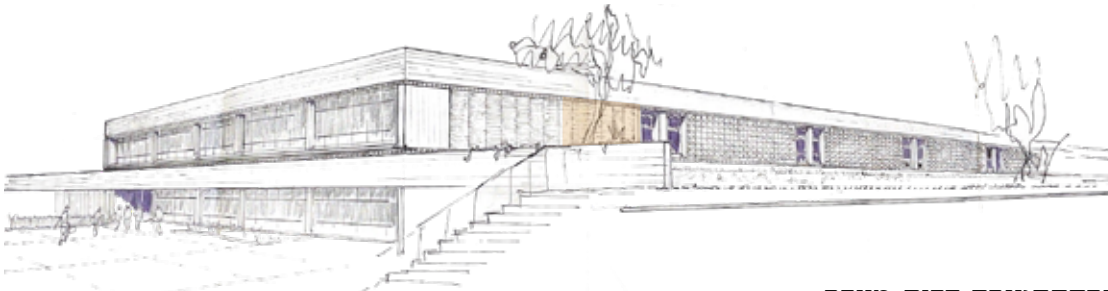


1981



1965

השתנות מערך התנועה



ארכיון העיר חיפה, אוסף שמואל רוזוב, 1975

פרספקטיבה דרום-מערב

במהלך השנים הפך ציר התנועה האופקי לציר הולכי רגל. מהלך זה שינה את אזור מרכז הקמפוס והפך את החזית הדרומית של בניין אולמן לחלק משמעותי מדופן השדרה. בעקבות כך הוחלט לפתוח כניסה נוספת לבניין בחזית הדרומית.

פתיחת הכניסה חדשה שינתה את מערך התנועה במבנה, מתנועה מתפצלת באופן שווה בין שני חלקי הבניין לתנועה לינארית העוברת מנפח אחד לנפח אחר. שינוי זה הפך את כיווניות המבנה, והחליש את תכנון הכניסה המקורי ממערב. נוסף על כך, גשר הזכוכית המשמש למעבר מדבר בשפה מבנית שונה ומרגיש כעצם זר בתוך מערך התנועה.

קידום תכנית המתאר החדשה בשנות ה-2000 אשר שאף ליצור רשת דרכים אשר מקשרת בין מפלסי הטופוגרפיה, והצורך בהנגשת המבנה; גרם לתוספות צירי תנועה אנכיים וכניסות חדשות ממזרח ומצפון. מהלך זה פרס את גרעין התנועה ויצר כניסות מרובות אשר גורמות לאי-סדר תנועתי.

האלמנטים בחזית

"הפריקסטים הן יחידות טרומיות מבטון, שיוצרו בגדלים שונים וחוררו בדוגמאות שונות, להרכבה כחלק אינטגרלי וקבוע של הבניין... ידוע שיתוף הפעולה החיפאי בין "בטון" - מפעל מכני למוצרי מלט - לבין משרדו של האדריכל שמואל רוזוב."

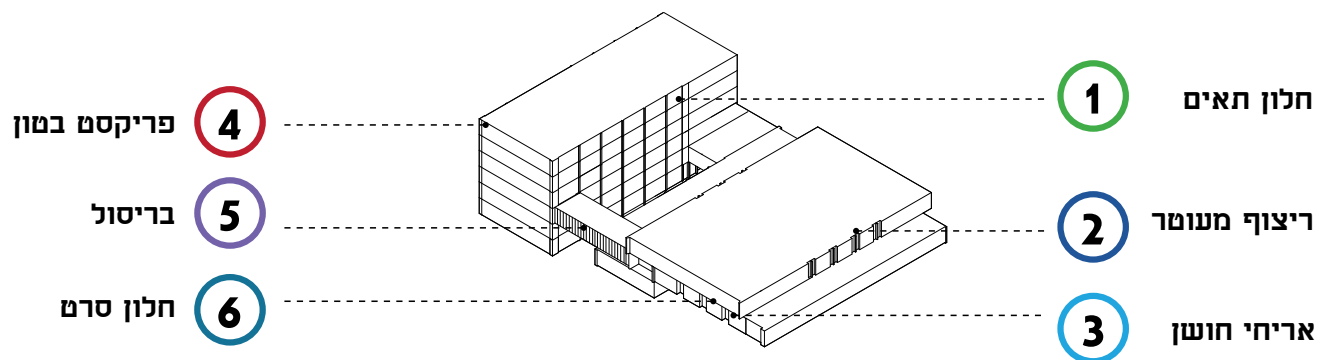
אפרת, צבי "הפריקסט הישראלי: עמ' 867

מערכת הבניין מכילה אלמנטים שונים בחזיתות. רוזוב עיצב את האלמנטים באופן אישי מתוך תפיסה מבנית אשר נועדה לגבש את מסות המבנה ליחידה אחת, כאשר כל אלמנט נועד לחזק את הפונקציות המבנית.

מבנה המסות הגבוה הורכב משני אלמנטים פשוטים. פריקסט בטון (4) וחלונות תאים (1). חלונות התאים מוקמו בחזית הכיתות הכניסו אור ואוויר וחיזקו את אופי היחידה הבודד. הפריקסט מוקם באזורי השירות והמשרדים ונעוד לחזק את פרטיות.

מבנה המסות הנמוך הורכב ממכלול מורכב אשר החליף את אלמנט החללית המקורי, ושאף ליצור מצד אחד ניתוק וריחוף היקפי (2) ומצד שני חיבור לשפת המבנה השני (4). צורניות זו מתכנסת פנימה לחלל שיתופי.

אלמנט הבריסול (5) ממוקם במעבר המרכזי ונועד להצל על המעבר ועם זאת להקנות פתיחות לאור.



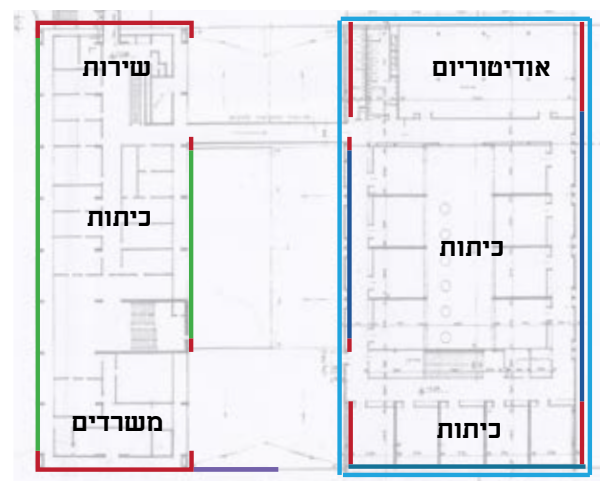
4



5



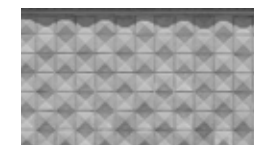
6



ארכיון העיר חיפה, אוסף שמואל רוזוב, 1975



1



2



3

האלמנטים בחזית - מכלול ונפרדות

"הבנייה הברוטליסטית התאפיינה בשלוש גישות ראשיות לעיצוב אשר ניתנות לזיהוי ע"פ האלמנט המודגש. מבנה תאים, מבנה שכבות ומבנה מסה".

הופמן, ירמי ונבו-גולדברג, הרס, "אפורה - ארכיטקטורה של עצמאות, עמ' 35

רוזוב עיצב את המבנה מתוך תפיסה מבנית מורכבת אשר שאפה ליצור מיפוס בניין אשר מערב שפות מבניות שונות לכדי מכלול אחד.

כל אלמנט בחזיתות הדגיש צורה מבנית. פריקסט הבטון הדגיש את צורת המסה של המבנה, חלון הכיתות את מבנה התאים, ומכלול האלמנטים הקישוטיים ההיקפיים במסה הנמוכה את צורת מבנה השכבות.

אולם, השינויים הרבים שבוצעו במבנה לאורך השנים פגמו בצורה ישירה באופי החזיתות ויצרו נתק בין החלקים המבניים השונים: תוספת ציר התנועה האנכית ממזרח פגמה בחזית הפריקסט (1), תוספת ציר התנועה מצפון פגמה בחזית חלון התאים הארוך ממערב (2), תוספת הכניסה הראשית מדרום פגמה בחזית הקישוטית ההיקפית של המסה הנמוכה (3), תוספת קיר הקונסטרוקציה ממערב פגמה בחזית הפריקסט (4).

בדרך זו יצרה ההפרעה הבוודדת בכל חזית פגימה באפשרות איחוד המבנה ליישות אדריכלית אחת.



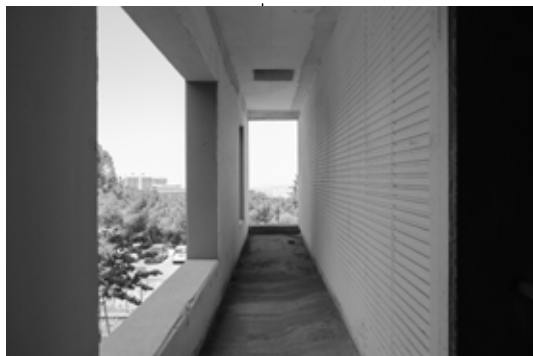
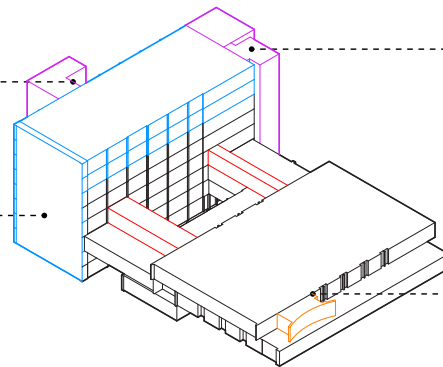
צילום אישי 2021

2



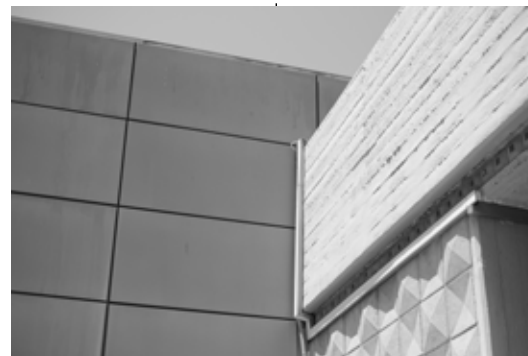
צילום אישי 2021

1



צילום אישי 2021

4



צילום אישי 2021

3

“או אמרתי אני: אל תצטערו על כך. ראו, גדולתה של התקופה שלנו נעוצה דווקא בחוסר יכולתה לייצר קישוטים חדשים. אנחנו הבסנו את הקישוט, אנחנו התעלינו אל מעבר לכמיהה לקישוטים. ראו, השעה הולכת וקרבה, ההתגשמות ממתינה לנו. בקרוב יבהיקו רחובות הערים כמו קירות לבנים! כמו ציון, עיר הקודש, בירת המרומים. זאת תהיה ההתגשמות.”

קישוט ופשע

לוס, אדולף, דיבור לריק, למרות הכל, עמ' 202

בניין אולמן היווה הזדמנות ליצירת בניין מודרניסטי חתרני, המורד במסורת התקופה אשר שאפה ליצור תכנון נקי חף מקישוטים. הבניין יכל לייצר סינתזה ייחודית הנעה בין מורשת קישוטים-מסורתית למודרניזם פונקציונאלי. רוזוב אשר גדל מצד אחד על מורשת התרבות האירופאית, ומצד שני התחנך בחינוך הנדסי מודרני חדשני, יכל לייצר אפשרות זו.

אולם, בעקבות השינויים הרבים אשר הבניין עבר, מתחילת תהליך התכנון המקורי, ועד השיפוצים הנוספים שנעשו לאורך השנים, אפשרות זו הוחמצה. קשרי התנועה החדשים והפגימה באופי החזיתות פרמו את הבניין ויצרו ברבות השנים נתק בין חלקיו השונים. נתק אשר בא לידי ביטוי בחווית המבנה כשני מבנים מנותקים.

חלקי הבניין המקוריים עדיין קיימים, אולם הם נחבאים בין תוספות בניה חדשות וחוויתו של המשתמש במבנה אינה ממשת את חזון המבנה המקורי. עבודה זו שואפת להחזיר את עמדת הבניין הקישוטים ליושנה המקורי ולעורר געגוע ליופי אדריכלי עלום. יופי אשר אינו מבהיק בלובן נבואי אלא מנצנץ כאבן חושן צבעונית צנועה.



ביבליוגרפיה

- לוס, אדולף, Adolf Loos. דיבור לריק, למרות הכל : מבחר מאמרים . תל-אביב: בבל, 2003.
- הופמן, ירמי ונבו-גולדברשט, הדס, (2017) "אפוריה - ארכיטקטורה של עצמאות : הסגנון הברוטליסטי של תל-אביב-יפו 1948-1977"
- אפרת, צבי (2001) "הפרויקט הישראלי: בנייה ואדריכלות 1948 < 1973",
- צוי, דריה. שורשיו של האדריכל שמואל רוזוב, סנקט-פטרבורג - לונדון - חיפה . חיפה: 2007.
- צבי, ברונן, מרמין בובר, חיים ורדי. בחללה של אדריכלות : בחינות ודרכי-הסתכלות. ירושלים: מוסד ביאליק, 1957.
- אלכסנדרוביץ', אור, כאילו אין מחר: היסטוריה טכנולוגית של מגדלי תבואות בישראל. פרידמן, יוסף פיליפ. סילו ישראלי . תל אביב: 2019.
- העימשוני, אביה "אדריכלות", בתוך: בנימין תמוז (עורך), אמנות ישראל, תל-אביב: מסדה 1963
- TechCity 21 - תכנית מתאר טכניון 2021
- ארכיון העיר חיפה - אוסף שמואל רוזוב
- ארכיון המכניון

