

תיק תיעוד | בריכת השחייה בקיבוץ בית אורן, אדר' משה גלפז



שימור המורשת הבנוייה אביב 2018 | מנחות : ד"ר אדר' אורין שחר, עירית כרמון-פופר

מגישות : איה קול, עדן רוטברט, רננה ליפנר-בדיחי, אדוה חפץ ורונה שקד

תוכן עניינים

פתיח.....3

1. הקדמה

1.1 קיבוץ בית אורן.....4-6

1.2 בריכות שחייה.....7-12

1.3 האדריכל.....13-14

2. תיאור המקום וסביבתו

2.1 מידע סטטוטורי.....15

2.2 צילומים ותכניות סביבה.....16

2.3 ממחצבה לבריכה.....17-19

2.4 נוף.....20-23

2.5 רמת המגינים.....24-27

3. תכנון הבריכה

3.1 תחרות אדריכלים.....28-32

3.2 הבריכה כפי שנבנתה.....33-40

3.3 הדקל.....41-44

4. שיפוצים

4.1 שיפוצים 2009.....45-51

5. הערכה והצהרת משמעות

5.1 ערכים לשימור.....52

5.2 ערכים לשימור בבריכת השחייה בבית אורן.....53-54

5.3 סיכום.....55

6. ביבליוגרפיה ונספחים

6.1 ביבליוגרפיה.....56-57

6.2 נספחים.....58-63

פתיח

בעבודה זו חקרנו את בריכת השחייה בקיבוץ בית אורן.

מטרתנו הייתה להתחקות אחר ההיבטים ההיסטוריים, האדריכליים, החברתיים והתרבותיים שהפכו אותה למשמעותית בהווי הקיבוץ, ואף בהווי של חלק מתושבי האזור כולו.

היבט נוסף שיוצג בעבודה זו, הוא עצם היותה של הבריכה חלק אינטגרלי ממעגלים רבים - אחת מבין בריכות רבות שתוכננו ע"י האדריכל משה גלפז, אחת מבין בריכות בקיבוצים ואחת מבין מספר בריכות באזור חיפה, בעוד כל אחת בעלת מאפיינים משלה, אך הן חלק ממרקם החיים העירוני והכפרי באזור זה.

בחרנו לייצג את עמוד השדרה של תיק התיעוד בשני צירי זמן מקבילים עם נקודות השקה רבות - הראשון הינו ציר הזמן של קיבוץ בית אורן (אפשר לראותו כציר עקרוני שיכול לייצג את התפתחות הקיבוצים בישראל), והציר השני מייצג את תהליכי התפתחות הבריכה - החל מהסדרת קו המים הראשון לקיבוץ, דרך השיפוצים שעברה ועד לפתיחתה לקהל הרחב.

אנו מקוות כי תיק התיעוד יציג מסמכים ועדויות רלוונטיים שיאירו באור חדש את הבריכה בבית אורן.

ברצוננו להודות למר זאב שבתאי, חבר הקיבוץ ומנהל הארכיון, על התרומה להצלחת תיק התיעוד.

מלבד הראיונות והסיורים, באמצעות זאב הצלחנו למצוא מידע רב שלא היינו יכולות להיחשף אליו ללא עזרתו.

1. הקדמה

1.1 קיבוץ בית אורן

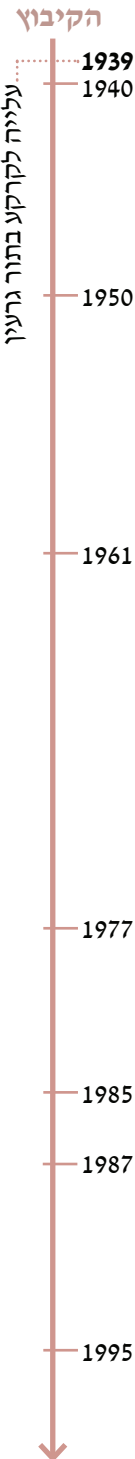
1.1.1 ציר זמן



1. הקדמה 2. תיאור המקום וסביבתו 3. תכנון הבריכה 4. שיפוצים 5. הערכה והצהרת משמעויות 6. ביבליוגרפיה ונספחים

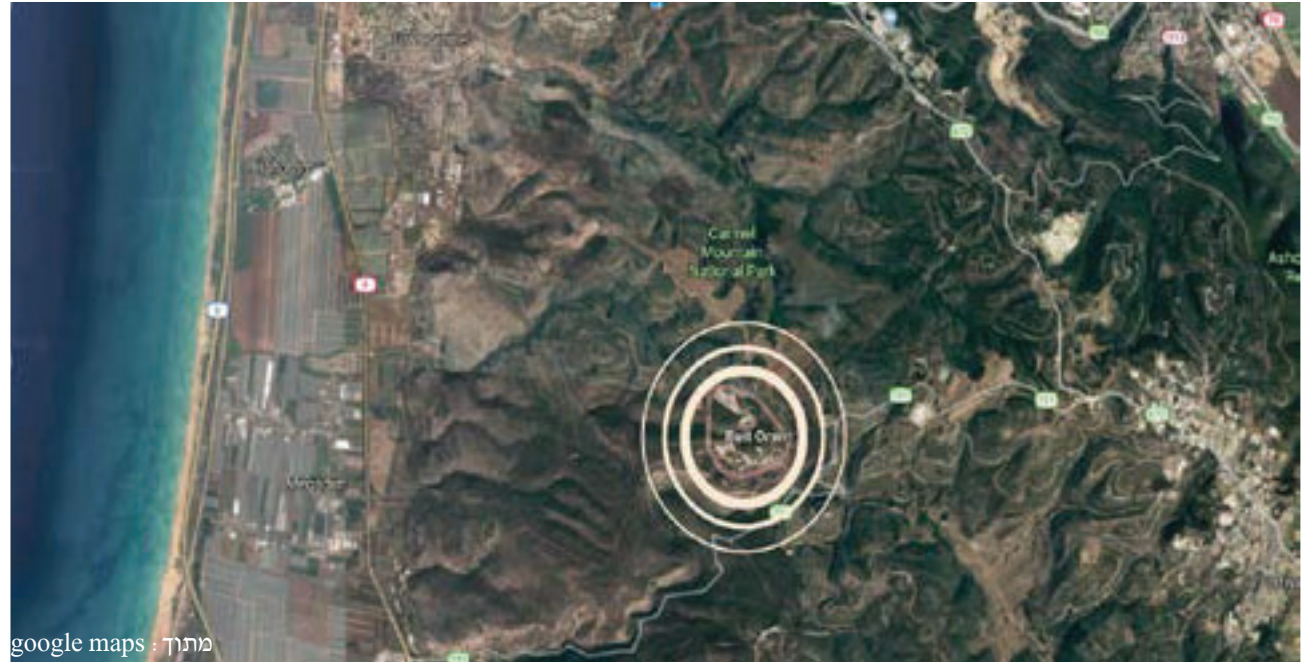
1. הקדמה

1.1 קיבוץ בית אורן



1.1.2 רקע על הקיבוץ

קיבוץ מתחדש במרכז רכס הכרמל, בתחום המועצה האזורית חוף הכרמל. שמו נגזר מפסוק בספר ישעיהו המציין את יערות האורן, הגדלים בסביבתו. נכון לשנת 2016 היישוב מונה כ-470 תושבים. גרעין המייסדים של הקיבוץ הוקם ב-1934 והורכב מיוצאי פולין ורוסיה. חברי הגרעין עברו הכשרה במגדיאל וב-1939 עלה הגרעין כחלק מיישובי "חומה ומגדל". נקודת היישוב המקורית מרוחקת כקילומטר ממקום הקבע של היישוב כיום. הקבוצה עברה לבית אורן באוקטובר 1940. בעת הקמתו היה בית אורן היישוב היהודי היחיד בכרמל, ובהמשך הצטרפו אליו קבוצות וגרעיני הכשרה נוספים. הקיבוץ שימש כבסיס אימונים של ארגון "ההגנה" ובשנת 1945 סייעו חברי הקיבוץ למבצע פריצת מחנה עתלית לחילוץ מעפילים ממחנה המעצר. בשנת 1961 שקע הקיבוץ בחובות גדולים. הקשיים הכלכליים שנמשכו שנים רבות גררו גם קשיים חברתיים, עד למשבר חריף שעבר הקיבוץ ב-1987, בעקבותיו עזבו אותו רבים מחבריו הוותיקים. ב-1995 הפך בית אורן לקיבוץ מתחדש ועבר הפרטה.



1. הקדמה 2. תיאור המקום וסביבתו 3. תכנון הבריכה 4. שיפוצים 5. הערכה והצהרת משמעויות 6. ביבליוגרפיה ונספחים

1. הקדמה

1.1 קיבוץ בית אורן

1.1.3 השתייכות אידאולוגית

קיבוץ בית אורן משתייך מאז הקמתו לארגון "הקיבוץ המאוחד".

ארגון זה הוקם על ידי אנשי העלייה השנייה והשלישית. המשותף לקיבוצים "המתאחדים" הייתה זיקתם הפוליטית למפלגת אחדות העבודה, ושאיפתם להקים גוף ארצי חזק שיוביל את התנועה הקיבוצית. הקיבוץ המאוחד הציב לעצמו מטרה לתפוס מקום מרכזי בתנועת הפועלים באמצעות התיישבות וכיבוש העבודה בכל ענפי המשק ביישוב.

תקנות הקיבוץ המאוחד קבעו כי משקו יתבססו על חקלאות, בתי חרושת ומלאכה, ישאפו להספקה עצמית של צורכיהם ככל שניתן, ויתנהלו באוטונומיה כספית ואדמיניסטרטיבית. עם זאת, לקיבוץ כארגון ניתנת סמכות לנהל את כוח האדם, כך שבעת הצורך יוכלו לעבור חבריו מנקודה לנקודה.

המחלוקת הפוליטית בתנועת הקיבוץ המאוחד הגיעה לשיאה בראשית שנות החמישים והביאה למשבר המלווה בעימותים קשים. משבר זה מכונה גם "הפילוג בקיבוץ המאוחד".

אחת מנקודות המחלוקת העיקריות היתה החינוך שהושפע רבות מהאידאולוגיה הקומוניסטית (גם בגיל הרך), אותו הנהיג הרוב. עקב כך, התפלגו הקיבוצים לשניים, כאשר הם מחלקים ביניהם את נכסיהם. בחלק מהקיבוצים פרשה קבוצת המיעוט והצטרפה לקיבוץ אחר מאותו זרם. הקיבוצים שפרשו הקימו מסגרת זמנית בשם "איחוד הקיבוצים".

רק כשלושים שנה לאחר הפילוג בקיבוץ המאוחד, בשנת 1981, התאחדו "הקיבוץ המאוחד" עם "איחוד הקבוצות והקיבוצים" לתנועה קיבוצית אחת והיא התנועה הקיבוצית המאוחדת (התק"מ).

1.1.4 משבר כלכלי עד הפרטה

בסוף שנות ה-80 הקיבוץ חווה משבר כלכלי וחברתי חמור במסגרתו התברר לחברים רבים (בתנועה הקיבוצית כולה) שאין להם רשת ביטחון סוציאלית ופנסיונית וקיים חשש להתרסקות מוחלטת. בשנת 1995, באסיפת חברים מיוחדת, התבררו ותיקי הקיבוץ כי מעתה והלאה לא יוכל הקיבוץ לערוב לעתידם ומוצע לכל מי שיכול "לעזוב ולהסתדר לבד" בבית אבות או בקרב בני משפחתו. ידיעה זאת חוללה "רעידת אדמה" והמחישה את עוצמת המשבר. משבר בית אורן יצר חרדה קיומית וסדק קשות את תחושת הביטחון של החברים במערכת הקיבוצית. האירועים בבית אורן ובקיבוצים נוספים היוו מעין "קו פרשת מים". מאז חלה התפצלות פנים תנועתית בשלוש התנועות הקיבוציות - התק"מ, הקיבוץ הארצי והקיבוץ הדתי - לקיבוצים מופרטים וקיבוצים שיתופיים-שוויוניים. הקיבוצים המופרטים נפרדו "מעקרונות הליבה" הקיבוציים - שוויון, שותפות בנכסים הצרכניים והיצרניים, ערבות הדדית בלתי מוגבלת, בעוד הקיבוצים השיתופיים-שוויוניים החליטו לשמור על עקרונות ליבה אלה. תהליכים אלה החלו במקביל למעבר של החברה הישראלית - החל מסוף שנות השבעים - מחברת רווחה סוציאל דמוקרטית עם מעורבות ממשלתית והסתדרותית בכלכלה, לחברה המתנהלת על בסיס כלכלת שוק תחרותית.



מתוך דף הפייסבוק "היו זמנים בבית אורן"

1. הקדמה 2. תיאור המקום וסביבתו 3. תכנון הבריכה 4. שיפוצים 5. הערכה והצהרת משמעויות 6. ביבליוגרפיה ונספחים

1. הקדמה

1.2 בריכות שחייה

1.2.1 רקע

מתוך ספרו של משה גלפז "בריכות שחייה" משנת 1975.

תולדות השחייה

האדם הקדום נאלץ ללמוד שחייה על מנת לחפש אחר מזון במים, למצוא לעצמו מקלט וגם כדי ליהנות. תחילה, השחייה נעשתה תוך חיקוי תנועות בעלי החיים במים. שחייה היא אחד התרגילים הגופניים העתיקים ביותר (קיים לכך תיעוד ראשון מהאלף ה-3 לפנה"ס). בימי הביניים תפסה הכנסייה הנוצרית את השחייה כנוגדת את השקפת עולמה ואסרה עליה. איסור זה ליווה את תחום השחייה עד המאה ה-17. תחילת השחייה באה בעקבות הרנסאנס, ובהמשך במאה ה-18 עם סגנונות שונים שעודדו את החזרה אל הטבע. עם התפתחות החינוך הגופני התפתחה גם השחייה, אך רק במאה ה-20 עם שכלול סגנון החתירה הגיעה השחייה למיצוי ערכה התחרותי. שחייה כספורט החלה באנגליה במחצית השנייה של המאה ה-19 עם הקמת מועדונים לשחייה תחרותית. שיאים רבים נרשמו לזכות נשים וילדים, דבר שהצביע על כך שטרם מוצתה היכולת האנושית במהירות ההתקדמות במים.

שחייה בישראל

דיני הטהרה והניקיון עודדו את השחיה בקרב הקהילה היהודית מאז ומעולם, אך לא כתרגיל תחרותי. לא נשתמרו עדויות למועדוני שחייה מימי קדם, והתפתחות של ממש בתחום זה הגיעה לאחר המכביה השנייה בארץ ישראל בשנת 1935. תנאי האקלים וריבוי מקווי המים מאפשרים לימוד ואימון שחייה, וסייעו לפיתוח ענף זה. בשנות ה-60 הונהג לימוד השחייה כחובה מכיתות ו', ובשנות ה-70 כחובה מכיתות ה'.

שחייה ובריאות

מבחינה בריאותית, ספורט השחייה מוביל בהשוואה לענפי ספורט אחרים. הסיבה לכך היא ההשפעה על פיתוח הריאות, חיזוק הלב, המרצת חילוף החומרים, חיסון ופיתוח מערכת השרירים, הגדלת הסיבולת והשליטה העצמית. השפעתו האורתופדית ניכרת, גם עבור בעלי מוגבלויות שונות.

תולדות הקמת בריכות שחייה

באימפריה הרומית היו מרחצאות ובריכות פתוחות וסגורות. המים הגיעו ממעיינות באמצעות צינורות ואמות מים. הקירות היו עשויים שיש ומקושטים מאוד. מקורות אלו שימשו את הקהל ללא תשלום. תום תקופת המרחצאות והבריכות ברומא הגיעה עם עליית הנצרות.

בארצות המזרח (צ'יילון, הודו, תורכיה, יפן) היה שימוש נרחב בבריכות לרחצה ולשחייה. הבריטים אשר שלטו במרבית השטחים במאה ה-19 הושפעו מתרבות הרחצה והתירו את הרחצה הפומבית במקביל לרחצה היגיינית אחת ליום. כשהפכה השחייה לספורט עממי החלו בבניית בריכות שחייה לאורך חופי ימים ונהרות. השלטון הכיר בכך שיש צורך בבריכות מתאימות לאימון השחיניים.

בארצות הברית היו מספר סיבות לגידול המהיר בכמות בריכות השחייה: גידול אוכלוסייה מהיר, ריבוי צעירים, קיצור שעות העבודה ושנות העבודה, עליה ברמת החיים (בשל עלייה בהכנסה הממוצעת) ופופולריות של השחייה כספורט (הישגים באולימפיאדות). בריכות רבות מומנו על ידי הממשלה בשנות השישים על מנת לעודד ספורט בקרב הנוער ולמנוע אלימות וונדליזם. הקמת הבריכות בייצור תעשייתי הובילה להזלה במחיר ולהעלאה בטיב האביזרים. שטח התפעול הנדרש הוקטן משמעותית, הטיפול הכימי הפך יעיל יותר, האביזרים היו בעלי אורך חיים ארוך יותר והתחזוקה הנדרשת הופחתה. התקדמות נוספת חלה עם השיפורים בהקמת בריכות טרומיות מחומרים שונים.

נתונים טכניים לתכנון בריכה

בתכנון בריכה יש להתחשב בנתונים פיסיים-טופוגרפיים, כלכליים, חברתיים, אקולוגיים והתאמת התוכנית לתוכנית האב של היישוב ו/או של האזור כולו. מתקני רחצה הינם מרכיב בתכנון ערים - יש להתחשב בתנועה, חניה, דרישות הבטיחות וההיגיינה, נגישות ועוד. תהליך התכנון מתחיל מזיהוי הבעיות והצרכים המקומיים - על הבריכה לשרת את הכלל ולסייע לפיתוח השכונה (הרכב מבקרים פוטנציאלי, מספר, גיל, מצב כלכלי וחברתי, מרחק מאזור מגורים). כמו כן יש חשיבות גדולה לתקציב.

המיקום חייב לאפשר גישה נוחה להולכי רגל (בעלי מוגבלויות וילדים בפרט), אך במרחק מספק ממבני מגורים על מנת למנוע מטרד. שטח הבריכה תלוי במספר התושבים אך לא פחות בגיל הממוצע שלהם ובמצבם הכלכלי. הצורה והחומר צריכים להיות ברמה גבוהה כדי לספק דרישות אסתטיות ולהבטיח תחזוקה קלה וזולה. יש להשתמש בצבעים בהירים, ולצפות את הקירות והריצוף בצורה יעילה ומגוונת. יש חשיבות לשימוש בחומרים מונעי רעש העמידים בפני לחות. מרכזים עירוניים יורכבו בדרך כלל ממספר בריכות (לפעוטות, לאלו שאינם יודעים לשחות ולאלו שידעם לשחות ובאזור אחר בריכות לשחיניים וספורטאים). יש חשיבות לשילוב בריכות מקורות ופתוחות, על מנת לאפשר הפעלה לכל אורך השנה וכן לכל סוגי הספורט השונים. מרכזים עירוניים גדולים הם יקרים מאוד, והתקציב מגיע מאוצר המדינה או מהרשות המקומית בדרך כלל. על האדריכל להתייעץ עם בעלי מקצוע המעודכנים בחידושים האחרונים בתחום זה, וכן להשתמש ביועצים מתחומים שונים. האדריכל מחוייב לתכנן שני אזורים - לפעוטות, לאלו שאינם יודעים לשחות ולאלו ששוחים להנאתם. באזור זה אין הגבלה על גודל וצורת הבריכה. עומק המים יהיה בין 0.3-1.5 מטרים. האזור השני כולל בריכות לצורכי ספורט (אימונים ותחרויות) והמידות והעומקים נקבעים על פי חוקי השחייה והבטיחות.

1. הקדמה 2. תיאור המקום וסביבתו 3. תכנון הבריכה 4. שיפוצים 5. הערכה והצהרת משמעויות 6. ביבליוגרפיה ונספחים

1. הקדמה

1.2 בריכות שחיה

1.2.1 רקע

בריכות שחיה ציבוריות

מספר הבריכות הכולל בישוב חייב לספק 3-4.5% מכלל האוכלוסייה המשתמשת בהן בכל זמן נתון.

פרוגרמה לתכנון בריכת שחיה

הפרוגרמה כוללת את החלקים הבאים:

- *תאורה עילית ותת מימית שתאפשר שימוש בכל שעות היום
- *מערכת רמקולים לכריזה ולמוזיקה
- *טלפון ציבורי
- *מושבים בצורת אמפיתאטרון משופע כלפי הבריכה עם במה ומקום לתזמורת ולמופעים
- *משטחים למשחקי כדור (כדורגל, כדורסל, כדורעף, נוצית, כדוריד)
- *ציוד להתעמלות ולספורט
- *מתקנים לשעשוע ולספורט לילדים
- *מטווח לקליעה בקשת
- *משטח לגלגלונים (סקטים)
- *מגרש לטניס-קט
- *מגרשי טניס
- *שטח לפיקניק
- *מסעדה וקפיטריה עם שטח מקורה
- *מספרה
- *חנות לממכר מצרכי רחצה, ספורט וחומרי קריאה
- *מועדון בריאות

באירופה ואמריקה הפרוגרמה כוללת גם חדרי כניסה נרחבים, אולמות מנוחה, קפיטריה ומסעדות גדולות, חדרים למשחקי בית, חנויות לציוד ספורט ולרחצה ומקום לבני הלוויה של המתרחצים. הריצוף בחדרי השירותים חייב להיות מחוספס על מנת

למנוע החלקה ובנוסף קל לניקוי. יש להשתמש באריחי גומי עם בליטות, בקרמיקה מונעת החלקה או במרצפות עם חריצים.

על התכנון לאפשר הפעלת המבנה על ידי מספר עובדים קטן יחסית (בהמשך מספר זה אף יקטן באמצעות מיכון). יש לאפשר למבקר להגיע אל שטח הבריכה ללא הכוונת העובדים, כך שיהיה צורך להעסיק רק מפקח ומציל (מצריך שטח אחסון עבור המבקרים). בחו"ל נהוג להפריד שטחים רטובים ויבשים, וכן להקצות ארון לכל מבקר. זו שיטה יקרה, אך היא הונהגה בחלק מהבריכות בארץ (לדוגמה בחמי טבריה).

המזנון

הרחצה מעוררת תיאבון, ולכן למזנון חלק חשוב מבחינת נוחות המבקרים וכן מבחינת הרווחיות של הבריכה. רצוי שניתן יהיה להשקיף משטח המזנון אל הבריכה. על מנת להבטיח את הצלחת המזנון יש להבטיח שיהיה בעל כוח משיכה ונוח מבחינת מיקום עבור המבקרים.

השירותים

מחייב קודם כל תכנון תפקודי. יש לכלול מבנה הלבשה מרווח עם מעברים רחבים, שירותים מאווררים ומשוכללים, אזור למסירת הבגדים ואחסנתם, חדרי שירותים, חדרי המתנה וחדרי מנוחה. יש לשים דגש על פתחי אוורור להוצאת אדים וריחות אך מבלי שתיווצר רוח פרצים. חומרי הבניין צריכים להיות בהירים ונוחים לניקוי. החלונות יהיו גבוהים על מנת למנוע הצצה. פתרון אפשרי ומוצלח הוא פתיחת הגג מעל המקלחות והשירותים לחדירת קרני שמש המסייעות לחיטוי ולייבוש (לדוגמה בבריכה בצהלה). על המבנים להתאים לנוף הסביבה שלהם וכן לתנאי האקלים. השטח יכול להיות קטן יחסית, אך מבלי לפגוע בתנאי המשתמשים בו (לדוגמה בריכת השחיה בכרמיאל). בחו"ל מקובל לבנות מבנה גדול בהרבה מזה שבונים בארץ (בעיקר משום שבארץ הלבוש קל ביחס לארצות הקרות).

היגיינה של מקומות רחצה

נהרות ואגמי מים מתוקים מושפעים מחיידקים מסוגים שונים. בבריכות אגירה אין החלפת מים קבועה המבטיחה את הניקיון. בנוסף, המתרחצים עלולים להביא איתם למים חיידקים נוספים. המים הם מעבירי חיידקים, והטמפרטורה הגבוהה יחסית של המים בארץ מסייעת להתפתחותם. כלומר, אחת מהנחות היסוד הוא שאין להשתמש במים מבלי לחטא אותם. בנוסף, חל איסור על כניסה של חולים ובעלי פצעי עור. הכניסה אל השטח המרוצף של הבריכה יהיה לאחר מקלחת בלבד. יפוזרו מכשירי חיטוי מיוחדים במעברים השונים. בעלי שיער ארוך מחוייבים בחבישת כובע. אין למרוח שמנים על הגוף.

מערכת זיכוד לבריכות שחיה

המערכת מיועדת למטרות הבאות:

- *סינון רצוף של מי הבריכה וסילוק הלכלוך המהול במים
- *טיהור המים מזיהום בחיידקים
- *מניעת אצות וירוקת והדברתן
- *סילוק לכלוך מוצק השוקע על הקרקעית
- מחזור הסינון נקבע לפי שטח הבריכה, מיקומה וסביבתה, עומס המבקרים הצפוי ועוד.



מתוך דף הפייסבוק "היו זמנים בבית אורן"

1. הקדמה

1.2 בריכות שחייה

1.2.1 רקע

תאורה

עוצמת האור בבריכה נדרשת להיות שווה לאור יום מטעמי בטיחות. על האור לחדור מבעד למים על מנת שהמציל יוכל לזהות צולל נחלש. לשם כך יש צורך בתאורה תת-מימית. בנוסף, נדרשת תאורת גן עילית להארת שטח החוף של הבריכה. בשל סנוור אפשרי בזוויות שונות מומלצת התאורה התת מימית, על אף שהיא יקרה יותר, בעיקר בבריכות תחרויות.

מימון בריכות השחייה השונות

בריכות בקיבוצים ובמושבים - מימון על בסיס דמי הפיצויים של החברים, כספי תרומות או מענקים והלוואות.

בריכות ברשויות מקומיות - משרד השיכון כולל את הבריכה בין מבני הציבור. המשרד מממן הקמת בריכה סטנדרטית בתוספת בריכת ילדים ומבנה מתאים ליישוב עד 10,000 נפשות. השימוש בבריכה בתשלום נמוך, והוצאות ההפעלה והתחזוקה כלולים בשירותים הכלליים. בשל מאזן רווחים נמוך יחסית יש צורך בתכנון קפדני אשר יבטיח את הכדאיות הכלכלית של הבריכה.

בריכות ציבוריות מסחריות - בהיעדר מימון להקמת בריכה ציבורית עירונית, ניתן לבעלי יוזמה אישור להקמת בריכה. הבריכה נבנית בהשקעה נושאת רווחים, אולם העירייה חייבת להתנות את גובה דמי הכניסה. בריכות בתי מלון - נבנות על בסיס ההכנסות העתידיות מהמלון, אך גם מהמבקרים בבריכה בלבד.

מועדוני ספורט - כוללים בנוסף לבריכה את כל המתקנים והסידורים הנדרשים. מוקמים בדרך כלל באזורי רווחה בשני אופנים - מועדונים ציבוריים (לרוב

על ידי ועד שכונה, דוגמה במכון וייצמן), מועדוני ספורט פרטיים (לרוב על ידי משקיעים, דוגמה הקאנטרי קלאב בתל אביב).

סוגי בריכות

בריכות לפעוטות - מידה וצורה לפי בחירת המתכנן. גודל השטח מוגבל על ידי האפשרות לפיקוח על הילדים. מומלץ לבנות שתי בריכות קטנות ולא אחת גדולה. עומק מים 0.3-0.6 מטר. רצוי לבנות הרחק מהבריכה למבוגרים אך בקרבת מקומות הישיבה.

בריכות לרחצה ולשחייה לשם בילוי - מידה וצורה לפי בחירת המתכנן. עומק המים 0.9-1.5 מטר. במידה ויש עומק רב יותר יש להפרידו באמצעות קיר או חבל צף, שילוט וסימון. בריכות אלה לרוב המבוקשות ביותר על ידי הקהל המעוניין בבילוי נעים ובטוח.

בריכות פרטיות - מספרן גדל ככל שהעלות שלהן יורדת. רצוי שתהיה חפורה באדמה, אך בריכות מסוג זה נבנות גם מעל הקרקע.

בריכות לימודיות - רצוי שיהיו בעומק 1-2 מטרים, ובאורך 16.66-25 מטר. לרוב ישתמשו בהן בבתי ספר יסודיים ללימוד שחייה ובקורסים של אגודות ספורט.

בריכות רפואיות - טיפול אורתופדי במים הוא נוח ויעיל. בנוסף, נפוץ הטיפול במים חמים ובזרמים (ריפוי הידרותרפיה). דוגמה נוספת היא מרחצאות מינרליים רפואיים.

בריכות גלים - בעיקר בארצות רחוקות מהים. הגלים נוצרים על ידי דחיסת מי הבריכה במיכל גדול. לרוב הגלים יגיעו לגובה של מעל מטר.

בריכות מקורות - בעיקר בארצות בעלות אקלים קר וקיץ קצר. בריכות מכוסות גג הניתנות לניצול בכל מזג אוויר. הקמתן יקרה בהרבה.

בריכות רב-תכליתיות - בריכות המשמשות למגוון שימושים שונים. יקרות בהרבה בשל כך, אך מוסדות גדולים ועשירים יכולים להרשות לעצמם. בתנאים של

הארץ הבריכה צריכה להתאים להמון שימושים ולכן סוג בריכה זה יחסית נפוץ. יכללו בדרך כלל עומקים משתנים, גם עמוקים מאוד (לקפיצות), ובדרך כלל בצורה לא מלבנית על מנת לאפשר שימושים שונים בשטח אחד.

בריכות בבתי מלון ובבתי הבראה - רחצה ושחייה הם הבילוי המקובל ביותר בנופש. לרוב יתכננו את הבריכה מראש, גם בבתי מרגוע דתיים.

בריכות לאימונים ולתחרויות - צריכות לעמוד בתקנים ובחוקים מחייבים. מעבר לתחרויות שחייה שונות, יש גם בריכות ייעודיות לכדור-מים ובריכות ייעודיות לקפיצות למים.



מתוך דף הפייסבוק "היו זמנים בבית אורן"



מתוך אתר "נוסטלגיה אונליין"

1. הקדמה 2. תיאור המקום וסביבתו 3. תכנון הבריכה 4. שיפוצים 5. הערכה והצהרת משמעויות 6. ביבליוגרפיה ונספחים

1. הקדמה

1.2 בריכות שחייה

1.2.2 בריכות שחייה בישראל

בריכת השחייה בימק"א, ירושלים, נבנתה בשנת 1933 והייתה לבריכת השחייה הראשונה אשר נבנתה בישראל, אך לא התאפשרה גישה לחברי היישוב היהודי באותה תקופה. בשנת 1935, שנתיים לאחר חנוכת ימק"א, לקראת המכבייה השנייה הוקמה הבריכה התחרותית הראשונה בבת גלים, חיפה.

באותה תקופה הבריכות היו נדירות בארץ משום שקשה היה להתיישבות העובדת להמציא תקציב עבור בריכות שחייה, והשקיעו כספים בבריכות אגירה, משום שנתפסו כמותרות. כדי לתת מענה לעניין זה, החל משה גלפז (אדריכל בריכת בית אורן - עליו נעמיק בהמשך) בהסבה של בריכות אגירה לבריכות שחייה.

בשנת 1965, רק 30 שנה לאחר בניית הבריכה הראשונה בארץ, כבר חילחלה חשיבות השחייה אל תוך התרבות הישראלית והיו בארץ כ-300 בריכות מסוגים שונים. בשנת 1974, עשור לאחר מכן, החלטת משרד השיכון ומוסדות הספורט לכלול בפרוגרמה העירונית מרכזי ספורט ושחייה הביאה לתנופה משמעותית ובארץ כבר היו בין 400 ל-450 בריכות שחייה.

1.2.3 תפיסת הספורט והפנאי בקיבוץ

הבריכה, אשר נתפסת לעיתים כמותרות של המעמד הבורגני, איננה פונקציה ברורה מאלה בנוף הקיבוצי. מעניין לחשוב מה הביא לבנייתה בקיבוצים בכלל ובבית אורן בפרט - האם עניין זה מרמז על שאיפות חברי הקיבוצים לאורח חיים בורגני עם חיי נופש ופנאי ענפים, אולי ישנה הבנה כי לבריכה ערך בריאותי דרך פיתוח הכושר הגופני או שמא בכלל מדובר במשאב כלכלי. לאורך ההיסטוריה הקיבוצית נתנו תשובות שונות

לעניין מהותה של הבריכה הקיבוצית.

בבית אורן נראה כי התשובה אינה חד משמעית. סקירה היסטורית של הבריכה בבית אורן מלמדת כי לאורך השנים השימוש בה היה מגוון - הנאה ופנאי של חברי הקיבוץ, תחרויות ספורט המעידות על חשיבות הספורט והבריאות בתפיסת החברים, אירוח ונופש עבור תיירים בקיבוץ ועוד.

ספורט וקהילה

בשנות ה-50 החלו לבנות אולמות ספורט בקיבוצים. האולמות שימשו לפעולות ספורט אך גם כאולמות רב-תכליתיים עבור הקהילה וקיימו בהם טקסים, חגים, מפגשים חברתיים ועוד.

לצד בניית האולמות החלו לבנות גם בריכות. האדריכל הראשי של איחוד הקיבוצים והקבוצות הציע אב טיפוס לבריכה סטנדרטית, בריכה שאורכה 25 מ' אשר בצד העמוק שלה הגיעה לעומק של 3 מ' (במטרה לאפשר בניית מקפצה בגובה 3 מ'), ולצידה בריכה רדודה לילדים. הבריכות תוכננו במתחם מלא אשר כלל חדרי שירות (חדרי הלבשה ושירותים) מדשאות, סככות צל, מתקני משחקים ועוד. בדומה לאולמות, גם מתחם הבריכה היה מאורגן כמעין גן ציבורי והקיבוץ עשה בסביבתו שימוש באירועים קהילתיים, חתונות, פעילויות לילדי הקיבוץ ועוד.

אירוח ותיירות

בשנות ה-40 היו קיבוצים אשר הקצו חדריים לאירוח חברים של אנשי הקהילה, זאת בגלל הצפיפות בבתים הפרטים אשר לא היה בהם מקום לאירוח. מאוחר יותר חדריים אלו הוסבו ל"בתי הארחה". עם השנים ענף התיירות בקיבוצים החל להתרחב ונבנו חדריים אשר ייעודם היה ל"בית הארחה". בתי הארחה של הקיבוצים עשו שימוש בשירותי הקיבוץ: בריכה, חדר אוכל, מתחמי ספורט ועוד. שילוב התיירות במרקם הקיבוצי הנחיל אל תוך הקיבוצים את תרבות הפנאי בכלל ואת השילוב שבין פנאי לספורט בפרט (דרך השימוש הרב שנעשה במתקני הספורט במסגרת בתי האירוח).

האירוח בקיבוצים נולד מתוך ההזדמנות הטבעית שנמצאה בתשתית הקיבוץ אשר מדשאותיה ומתקניה היוו לו פוטנציאל. נוסף על כך, נוצר מקור הכנסה נוסף עבור הקיבוץ כענף נלווה ולעיתים אף מחליף, לחקלאות.

בבית אורן הופקו גלויות אשר מטרותן לפרסם את האירוח בקיבוץ. בגלויות אלו היו צילומים של הבריכה ואיורים אשר מציגים את סביבתה. בגלויה הבאה ניתן לראות פרסום של תרבות הפנאי בסביבת הבריכה. עפ"י עדות של זאב שבתאי, חבר קיבוץ בית אורן, תמונה זאת בוימה וגיסתו, אשר הייתה בעלת חזות אירופית, התבקשה להופיע בקידמת הבריכה משמאל.



גלוית בית הארחה. מתוך ארכיון הקיבוץ.



התמונה צולמה בביקור בבריכה בחודש מאי 2018

1. הקדמה 2. תיאור המקום וסביבתו 3. תכנון הבריכה 4. שיפוצים 5. הערכה והצהרת משמעויות 6. ביבליוגרפיה ונספחים

1. הקדמה

1.2 בריכות שחייה

1.2.5 היהודי החדש

כשבוחנים את התפיסה סביב הבריכה ופעילות הספורט יש לנתח דרך הנרטיב של "היהודי החדש" שהיה חלק מבניית התרבות של הישוב היהודי בארץ ישראל.

תהליך יצירתו של "היהודי החדש" החל בימיה של תנועת ההשכלה, אשר פעלה במאה ה-18-19 באירופה. היהודי החדש נאמן למסורת אבותיו, אך מקדים דרך ארץ לתורה, ומתאפיין בהיותו אדם ואזרח, ולא רק יהודי. הוא חזק, אמיץ, מסוגל להגן על עצמו.

הציונות, שהחלה את פעילותה במאה שנים לאחר מכן, המשיכה תפיסה זו. רעיון היהודי החדש במחשבה הציונית מחבר בין תודעת העבר לבין הציפייה לעתיד, בין ההיסטוריה והזיכרון לבין האוטופיה והחזון.

ערכים אלו מתקשרים באופן ישיר כמעט לערכי הקיבוץ, ודמותו של הקיבוצניק, הצבר האמיץ, השרירי היוותה לא פעם מודל לחיקוי בהקשר זה.

בקיבוץ התקיימו התנאים אשר איפשרו למודל היהודי החדש לפרוח, ובו הוא התעצב והתעצם.

"איש המחרת שלי הנהו בעל גוף איתן, גמיש, מחוסן, מבוטח כנגד הפורענויות של אקלים הארץ. אינו מפונק במאכל ומשקה, הוא יודע ללכת יפה ברגליו מבלי להתעייף, ואפילו בהרים (ארץ הרים היא ארצנו). הוא יודע לרכוב על אופניים, לשחות במים ולשוט בסירה בנהר ובים, ואפילו בימה של תל אביב בשעה שאינו שקט ביותר. הוא יודע יפה לרכוב על סוס, לנהוג באוטו ובאופנוע". (מתוך: איש המחרת, יעקב בודניק, 1936)

מימוש תכונות היהודי החדש מחייבות את העיסוק בספורט, נושא שנדחק אל השוליים במסגרת הדיון הדתי. לבריכה בקיבוץ היה תפקיד חשוב בחינוך הילדים והנוער לעיסוק בספורט, מעצם היותה מוקד משמעותי בתרבות הקיבוצית, ומקום מפגש בעל ערך חברתי.

החיבה למים בקרב תושבי הארץ החלה כבר בימי קדם "המרחצאות מילאו תפקיד חשוב בחיי התושבים היהודים והנוכרים. הם היו מצויים בערים ובעיירות. כן היו בנויים מרחצאות על מעיינות חמים הנובעים בארץ" (מתוך: הספורט בארץ ישראל בימי קדם).

המרחצאות היו בחלקם ציבוריים ונקראו "דימוסיות", מושג שמקורו במגילת קהלת. גם אנשי העלויות הראשונות הסתפקו בשכשוך במאגרי מים ובריכות טבעיות. אירועי המכביה הניעו את הקמת הבריכות הראשונות בארץ, ומזג האוויר הפך את ישראל למעצמת בריכות, אך לא למעצמת ספורט מים. למרות שהוקמו בריכות תחרותיות, השימוש של הבריכות בישראל כפול - לספורט ולפנאי.

לבריכת השחייה בקיבוץ היה תפקיד חשוב נוסף, שכן היא קבעה את סמל הסטאטוס של חברי הקיבוץ אל מול תושבי העיר והפריפריה. בנאום הבחירות המפורסם של מנחם בגין בשנת 1981 הוא תיאר את הקיבוצניקים כ"מיליונרים עם בריכות שחייה". הבריכות הראשונות הוקמו בעזרת כספי השילומים מגרמניה, ושיא הבנייה היה בשנות ה-50 וה-60 (בסך הכול נבנו כ-240 בריכות). הבריכה הפכה חלק מהתפיסה הנופית הקיבוצית, הרבה מעבר לתפקידה החינוכי בקידום הספורט והשמירה על הבריאות.



כרזה למכביה בשנת 1935



הכרזות מתוך: מנה קרה לפועל העברי, אתר עונג שבת

1. הקדמה 2. תיאור המקום וסביבתו 3. תכנון הבריכה 4. שיפוצים 5. הערכה והצהרת משמעויות 6. ביבליוגרפיה ונספחים

1. הקדמה

1.3 האזריכל

1.3.1 רקע

משה גלפז נולד בווינה בשנת 1914 בשם מקס קלפוס¹, ונפטר בחיפה בשנת 1991. עלה ארצה בשנת 1935 עם בואו למכביה השנייה² בה השתתף כשחיין ושחקן כדור מים. גלפז למד ארכיטקטורה בטכניון בשנות ה-40, תכנן 250 בריכות בישראל והפך למתכן בריכות השחייה המיתולוגי בארץ.

פעילותו בענף השחייה החלה כבר בילדותו, עוד טרם עיסוקו בבניית בריכות. גלפז התחרה בענף זה באופן מקצועי, ריכז את סניפים רבים של תנועת "הפועל" ואף היה למרכז ענף השחייה הארצי של "הפועל" והכשיר את מדריכי ההגנה בקורסי שחייה צבאית-שימושית. גלפז תרם רבות גם לשחייה הממוסדת בארץ, הוא ריכז את חובת לימוד השחייה במוסדות החינוך, יזם מפעלי שחייה המוניים (יחד עם עמנואל גיל ז"ל), היה ראש מחלקת תכנון מתקני הספורט של "הפועל", חבר ועדת רשות הספורט וראש מחלקת תכנון מתקני הספורט של עיריית חיפה.

מעבר להכרה אשר קיבל בארץ לאור פועלו הרב, ניכר כי דעתו המקצועית שימשה כאבן יסוד לבניית בריכות בארץ. מוסדות הציבור הארץ ישראלים פנו אליו בבקשה שיערוך ספרות מקצועית אודות הבריכה, לאור המחסור בספרות עברית בתחום והכרתם בגלפז כמומחה התחום בארץ. בשנת 1948 הוא הוציא לאור את ספרו "השחייה" אשר נכתב לאור המלצת מוסדות הספורט בארץ. הספר עסק בלימוד והדרכה, הצלה ושחייה במטרה להעניק ידע מקצועי אודות פעולת השחייה. בשנת 1975 מכון וינגייט, רשות הספורט, משרד החינוך והתרבות ואגודת האינג'נרים והארכיטקטים בישראל הוציאו לאור את

ספרו "בריכות שחייה" אשר העמיק במפרט הטכני של בניית הבריכה.

ספרו השלישי והאחרון יצא לאור בשנת 1990 והוא מעין אלבום המסכם את כלל עשייתו בתחום בניית הבריכות. בנו של משה גלפז, ליאור, מתאר בראיון לעיתון הארץ:

"לא היה לנו מקרר, לא היה לנו טלפון, אבל היתה לנו בריכה. זה היה ב-1958, כשעברנו לכאן מרחוב

הציונות", נזכר ליאור גלפז בבריכה שתיכנן אביו (...)

הבריכה ממוקמת עד היום בביתו ברחוב והוא משתמש בה באופן יומיומי כמורה לשחייה. "היא בת יותר מ-50 והיא עדיין הבריכה הכי גדולה ברחוב", הוא מתאר בחיוך את הבריכה הצנועה, שהיא היחידה ברחוב, ועל כן זכתה בכתר.

גלפז הפסיק לתכנן בשנות ה-80, בטרם הפכה החברה הישראלית להיפר-צרכנית. המשותף לכל הבריכות שתיכנן ומופיעות בשני ספרים שכתב הוא שהן נטולות קישוטים, פרסומות, צבעוניות יתר וסניפי רשתות בכניסה. כילד ביקר גלפז הבן בבריכות והוא זוכר איך התפשטו ברחבי הארץ. "אם קיבוץ אחד עשה, מיד הקיבוץ ליד רצה גם".



מתוך: מ. גלפז, "מתקני ספורט ונופש", פלפוט

1.3.2 אידיאולוגיה - אימפריה של בריכות

בספרות אשר חיבר אודות ענף השחייה והבריכות פותח גלפז בסקירה היסטורית אשר מתחילה בשחייה בימי קדם (בהם שימשה בעיקר להשרדות) וממשיכה משם דרך המרחצאות ברומא (אשר שימשו להיגיינה והנאה) ועד לשחייה של ימינו.

רצונו לקשור את השחייה בימינו להתפתחות הענף ההיסטורי משקפת את תפיסתו בענף השחייה כדבר אלמנטרי וחשוב אשר מלווה את האדם עוד מימים ימימה. ביטוי לתפיסתו ניתן לראות באופן מובהק בתוכן העניינים של ספרו "בריכות שחייה" (1975), המלווה בתחריט שמזוהה עם המרחצאות הרומיים (לא נמצא תאריך ומקור מדויק לתמונה), ובהקדמתו לספר.



1. יש לתהות בעניין עברות שמו של מקס קלפוס למשה גלפז. אל אף שלא מצאנו מקור מוסמך לכך - ניתן לשער כי עברות שמו ל"גלפז" קשור ברצונו לקשור שמו במפעל חייו.
2. עבורה נבנתה הבריכה התחרותית הראשונה בארץ.

1. הקדמה

1.3 האדריכל

1.3.2 אידיאולוגיה - אימפריה של בריכות

בשנת 2016, במסגרת ראיון לעיתון "הארץ", מספר ליאור, בנו של משה גלפז כי לא היה להם מקרר או טלפון אבל היתה להם בריכה (ציטוט בעמוד 13). נראה שמשה גלפז, אשר תיכנן בעיקר בריכות שנועדו לשרת את הציבור הרחב, ראה בבריכה חשיבות שהיא מעבר לשימוש הציבורי ומתוך כך ככל הנראה בחר להכניס את הבריכה אף אל תוך חצר ביתו. דבר זה היה נראה לו אלמנטרי, כך שלמרות המחסור בדברים בסיסיים (כגון: טלפון ומקרר) - בריכה הייתה.

בספרות שכתב אודות הבריכה, הוא מציג את השימוש בה לאורך השנים - למחייה (צייד דגים, יכולת שרידות במים), היגינה (מרחצאות), ספורט (אולימפי ושימור גוף בריא), הנאה (ממשק בילוי חברתי) - דרכם הוא מדגים את הפונקציות החשובות של השחייה בחיי האדם.

מתוך דברים אלו ומבט בבריכות אותן תכנן, ניכר כי גלפז רואה בבריכה מרכיב חיים מחייב שאינו בגדר מותרות - מכאן שהמתווה של תכנונה הוא שימוש נכון ויעיל של הבריכה, תוך התחשבות במשתמשים וצורכיהם. יחד עם זאת ישנה מחשבה על הסביבה והאווירה הנוצרת במקום הבריכה, שלא דרך קישוטים פלסטיים, אלא תוך כבוד ומתן תוקף לנוף הנשקף ממנה. בחירה תכנונית זאת לא רק מעניקה קונטקסט מרשים לבריכה, היא גם מציגה אותה כמרכיב בלתי נפרד מן הטבע אשר מתמזג עמו בהרמוניה.

תפיסתו את פעולת השחייה לצד השיטה בה הוא מתכנן בריכות (אותה נפרט בחלק הבא של פרק זה) מלמדת אודות השליחות בה הוא רואה בפועלו כמתכנן הבריכות המיתולוגי.

1.3.3 דוגמאות לבריכות שחייה בארץ

בריכת קיבוץ עין השופט

מתחם שחייה אשר יש בו הפרדה מוחלטת ל - 2 בריכות - בריכת ילדים ובריכה סטנדרטית עם פינה לקפיצה למים.



מתוך: "מתקני ספורט ונופש", מ. גלפז

"נאות מדבר" בבאר שבע

הבריכה מופרדת ע"י לשון החוצצת בין איזור השחייה ואיזור הרחצה וסמוכה למגרשי ספורט (בדומה לבריכת קיבוץ בית אורן). בריכה זו תוכננה בתיאום עם אדריכל המלון ד. עקדי.



מתוך: "מתקני ספורט ונופש", מ. גלפז

"גלי כנרת" טבריה

בריכה שנבנתה בתוך הים ומנצלת את מי הים למילוי הבריכה (לאחר סינון). גלפז זכה בפרס מהמכון הלאומי לבניית בריכות שחייה בארצות הברית על בריכה זאת.



מתוך: "מתקני ספורט ונופש", מ. גלפז

הבריכה בצפת

הבריכה מופרדת ע"י לשון החוצצת בין איזור השחייה (המים העמוקים) לאזור הרחצה (מים רדודים). בריכה זו מזכירה מאוד את הבריכה בבית אורן.



2. תיאור המקום וסביבתו

2.1. מידע סטטוטורי

2.1.1. מידע סטטוטורי 1981

גרעין הקיבוץ מורכב מבתי החברים ואזור בית המרגוע. סביב הגרעין כביש הקפי. מתחם "רמת המגינים" נמצא בחלק המערבי.

2.1.2. מידע סטטוטורי עדכני 2014

מדרום למתחם "רמת המגינים" הוקמו מבני מגורים זמניים למשפחות שביתן נשרף באסון הכרמל בשנת 2010. במהלך השנים הקיבוץ הורחב, הוקמה שכונה חדשה ושטחו גדל מ-80 דונם ל-209 דונם.

הקיבוץ

1939
1940

1950

1961

1977

1985

1987

1995

15



1. הקדמה 2. תיאור המקום וסביבתו 3. תכנון הבריכה 4. שיפוצים 5. הערכה והצהרת משמעויות 6. ביבליוגרפיה ונספחים

הבריכה

1956

1959

1961

1980

2009

שיפוץ תשתיות, פתיחת הבריכה לקהל הרחב



2. תיאור המקום וסביבתו

2.2. צילומים ותכנית סביבה

2.2.1. תצלום אוויר

תצלום האוויר מציג את מגרש הכדורסל (שמאל) ואת בריכת השחייה (ימין).
הגעת קבוצת חברים גדולה, תנופת פיתוח

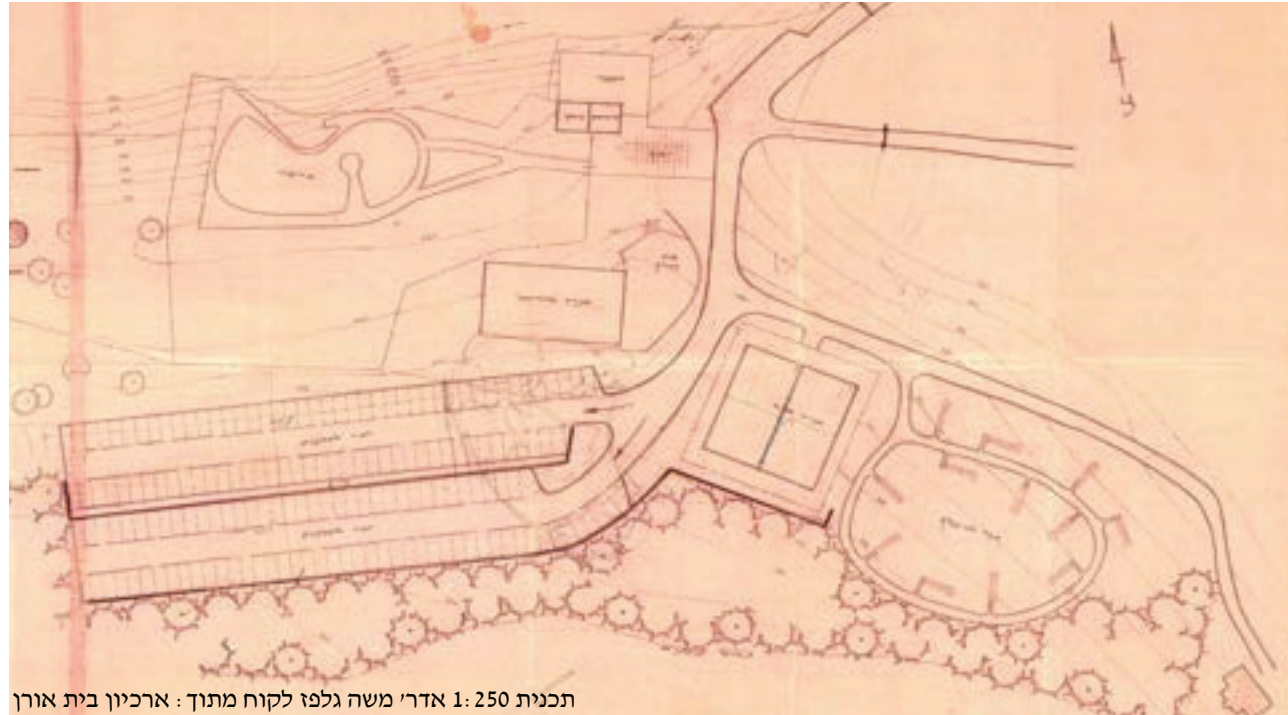


מתוך דף הפייסבוק "היו זמנים בבית אורן"

2.2.2. תכנית סביבה 1:250

בתכנית הסביבה שהגיש האדריכל משה גלפז מוצג התכנון הכולל למתחם "רמת המגינים" הכולל עוד מגרשי ספורט ומקומות חנייה רבים. בפועל, נבנו רק בריכת השחייה ומגרש הכדורסל מדרום לה.

בתכנית ניתן לזהות את קווי הטופוגרפיה ואת מיקומה של הבריכה על מדרון ההר.



תכנית 1:250 אדר' משה גלפז לקוח מתוך: ארכיון בית אורן

1. הקדמה 2. תיאור המקום וסביבתו 3. תכנון הבריכה 4. שיפוצים 5. הערכה והצהרת משמעויות 6. ביבליוגרפיה ונספחים

2. תיאור המקום וסביבתו

2.3 ממחצבה לבריכה

2.3.1 מחצבות בישראל והקרון לשיקום מחצבות

בישראל קיימות מאות מחצבות מעשה ידי אדם שלאחר תום השימוש בהם לרוב ננטשות. בהקשר זה הוגדרו מספר מושגים בפקודת המכרות (מס' 19 משנת 1925):

מכרה הינו חפירה לצורך כריית מחצבים שמנצלים אותם מעל פני האדמה לצורך תכלית כרייה כמוגדר בסעיף זה לרבות הבניינים והמבנים.

מחצבה הינה מכרה שנוצר על מנת לחצוב מתוכו אבן, צפחה, שחם וכל מיני אבני געש או סלעים אחרים. כמו כן, הוגדר אופי הגידור והסתימה של מחצבות לאחר שהן ננטשות על ידי בעלים:

"בשעה שהוא מוותר עליהם או בשעה שהם חולטו, לגדור או לסוכך, כדי הנחת דעתו של המפקח, כל בור וכל תעלה וכל מקום עבודה פרוץ ... באופן שלא ישמשו סכנה לבני אדם ולבהמות בית."

האופי הגאולוגי של סביבת קיבוץ בית אורן/רכס הר הכרמל:

אזור בית אורן מאופיין על ידי מסלע גירי, המורכב ממשקע של מינרלים שמקורם העיקרי בבעלי חיים ימיים. אבן הגיר שימשה לבנייה, תשתית כבישים ועוד. אבן גיר נפוצה למדי לכרייה וניתן לסתת אותה בקלות יחסית ליצירת לבני בנייה או אלמנטים אדריכליים מורכבים יותר. חסרונותיה הם משקלה ואי-עמידותה בגשם חומצי.

המבנים הראשונים של הקיבוץ נבנו מאבני המחצבה בזכות עמידותם והתאמתם לבנייה.

חשוב לציין כי שינוי הייעוד של המחצבות בבית אורן

לטובת הבריכה ומגרש הכדורסל נעשה לפני שנת 1973, אז המשרד להגנת הסביבה הסדיר את פקודת המכרות תוך הוספת נספח העוסק בשיקום מחצבות. בנספח זה הוחלט כי המחצבות, לאחר סיום הכרייה והחציבה, צריכות לעבור תהליך של שיקום סביבתי במטרה להחזיר את השטח לייעודו המקורי או לאפשר המשך פיתוח בהתאם לתכנית המתאר. למרות זאת, לא כל המחצבות בארץ מטופלות וכיום יש למעלה מ-500 מחצבות נטושות שמהוות מפגע סביבתי ובטיחותי.

בהמשך, בשנת 1978 הוקמה **הקרון לשיקום מחצבות** שתפקידה לשקם את אתרי הכרייה והחציבה לאחר שהוכרזו כחוק כנטושים. הקרון מכשירה את שטח המחצבה ע"י שימוש בחומר מקומי תוך עיצוב פני השטח לקראת ייעודו העתידי ולא משקמת את המחצבה לתכנית הסופית. לאחר הקמת הקרון, כל בעל מחצבה חדשה מחויב בהגשת תכנית להסדרת השטח בפיקוח משרד הפנים והוועדה המקומית. תהליך שיקום המחצבה מתאפשר רק לאחר הכרזת המחצבה כנטושה ע"י מפקח המכרות, מכיוון שאין היגיון בשיקום המחצבה אם ניתן עוד להפיק ממנה חומר.

במסמכים הקשורים ל**בריכת בית אורן** לא נמצאו עדויות להחלטה הרשמית על שינוי הייעוד של המחצבות לטובת מתחם הספורט, ולכן לא ניתן להבטיח כי התקבל אישור לפעולה על ידי מפקח המכרות בהתאם לפקודת המכרות משנת 1925. כשבוחנים את אופי הטיפול במחצבות נטושות ע"י הקרון לשיקום מחצבות (תכנון נופי פתוח) ניתן רק לתהות מה היה עתידה של הבריכה/המחצבה אם הייתה נבנית לאחר שנת 1978 (לאחר הקמת הקרון לשיקום מחצבות), ייתכן כי האתר היה מקבל אופי שונה.

2.3.2 מחצבות, בית אורן

בתיו הראשונים של קיבוץ בית אורן ביניהם המאפייה, שער הקיבוץ, בית ההבראה והגן הראשון נבנו מאבנים אשר נחצבו **משתי מחצבות** בחלקו המערבי של הקיבוץ. בתחילת שנות ה-60 נוצל השטח לבניית "רמת המגינים"; על האחת הוקמה הבריכה ועל השנייה נבנה מגרש הכדורסל (על כך יפורט בהמשך).

לא ידוע איזו משתי המחצבות ישנות יותר והאם נחפרו במקביל. לפי עדותו של זאב שבתאי (חבר הקיבוץ, מצורף בנספחים), ייתכן כי המחצבה הדרומית, עליה הוקם מגרש הכדורסל ישנה מעט יותר.

בשלב הביניים, בין תום השימוש והכרייה במחצבות לבין הקמת "רמת המגינים" שימשה המחצבה הדרומית כבריכה טבעית ממי הגשם, בה ילדי הקיבוץ היו נוהגים לרחוץ.

"הבור הזה היה בחורף מתמלא מים, ולפני שהייתה לנו את הבריכה המסודרת אנחנו הילדים היינו הולכים עם חצאי חביות, יושבים ושטים... הכל בתוך הבריכה הקטנה הזו" (זאב שבתאי, חבר הקיבוץ מתוך ראיון שנערך עימו במאי 2018).

חוצבים במחצבה בשנת 1939



מתוך: אתר הפייסבוק "היו זמנים בבית אורן"

2. תיאור המקום וסביבתו

2.2. ממחצבה לבריכה

2.3.2. מחצבות, בית אורן - תמונות



מבנה בית הארחה שנבנה מאבני המחצבה



מגרטה, מסמלים כדבר רכזית סנוע חסל, זבראסית יונזי אנו מקוריים לחסלים את הרכבתו. עד כה סוכעת המגרטה ע"י טרק-סור גלגלים, וזה גודם קוטי קרגוכי, (ימי עבודה רבים וקוטי של סנוד טרק-סור מתאים והכאתו. מסמלה).

מודעה בדבר מסירת המגרטה לתיקון כללי במוסך המשביר, 1956

מגרטה, מסרנו את המגרטה לפוסך הס-סביר, לתיקון כללי, כדי להביאה להספק סלא 2,5 טון לטעה) ולהעלות את סוב הגריסה. כזה עדיין לא נשתרת בעיית הטרקטור הסניע אותה, אשר רק בקטיים רבים ולפעמים באיחור רב, אנו מסחררים אותו לעבודה זו. סנוע חסלי למגרטה, אשר דרוס להנעת המגרטה, צריך לעלות כ- 1000 לירות.



שער הקיבוץ שנבנה מאבני המחצבה



בנית הגן הראשון בקיבוץ בעזרת האבנים מהמחצבות



בנית המכוורת בקיבוץ מאבני המחצבה



ילדי הקיבוץ במחצבה שעתידה להפוך לבריכה

התמונות לקוחות מתוך דף הפייסבוק "היו זמנים בבית אורן" ומהאוסף של רינה בן הלוי/גונן

1. הקדמה 2. תיאור המקום וסביבתו 3. תכנון הבריכה 4. שיפוצים 5. הערכה והצהרת משמעויות 6. ביבליוגרפיה ונספחים



הבריכה בגעתון, מתוך: אתר "מפה"



הבריכה בניצנים, מתוך אתר: "טבע ונופים בישראל"



הבריכה במנחמיה, מתוך: אתר "ארץ המעינות"

2. תיאור המקום וסביבתו

2.2 ממחצבה לבריכה

2.3.3 ממחצבות לבריכות בישראל

סיפורה של המחצבה בבית אורן והסבתה לבריכה הוא לא היחיד כשבוחנים מחצבות אחרות ברחבי ישראל.

מחצבות רבות ננטשו במהלך השנים ונאגרו בהן מי גשמים ובכך הפכו להיות "בריכות טבעיות" ונקודות משיכה לתיירות ולתושבי המקום. דוגמאות לכך הן המחצבה בגעתון, המחצבה במנחמיה והמחצבה בניצנים.

בריכת מי התהום בניצנים, שנמצאת סמוך לשמורת החולות ניצנים נוצרה לאחר שמחצבת הכורכר ננטשה ומי תהום מילאו אותה. כיום הרחצה בבריכה איננה מומלצת בעקבות תנאי השטח - קרקעית בוצית וסכנת טביעה.

הבריכות בגעתון ובמנחמיה נוצרו גם הן בעקבות עליית מי תהום והצפת המחצבות. דומה לכך הוא גם סיפור המחצבה השנייה של בית אורן, זאת שכיום במקומה בנוי מגרש הכדורסל כפי שמצויין בתת הפרק הקודם.

בשונה מן ה"בריכות הטבעיות" שנוצרו מתוך פריצת מי תהום/אגירת מי גשמים במחצבות שכבר אין בהן שימוש, המחצבה בבית אורן שהוסבה לבריכה עברה שינוי מוחלט תוך הפיכתה לבריכה מלאכותית. המחצבה עליה נבנתה הבריכה לא יכלה לשמש כבריכה טבעית עקב נתונייה; חציבה בדופן ההר שלא מאפשרת אגירה של מים. בהקמת הבריכה השתמשו בדופן החציבה הקיים עם יציקת הבריכה בתמיכת קיר קונסטרוקטיבי (יפורט בהמשך). למרות זאת, חיבורה של הבריכה אל הטבע ואל העבר של הטבע מורגש ונוכח בעצם הידיעה על קיומן של המחצבות ודרך הסיפור ההיסטורי שהבריכה מספרת.



2. תיאור המקום וסביבתו

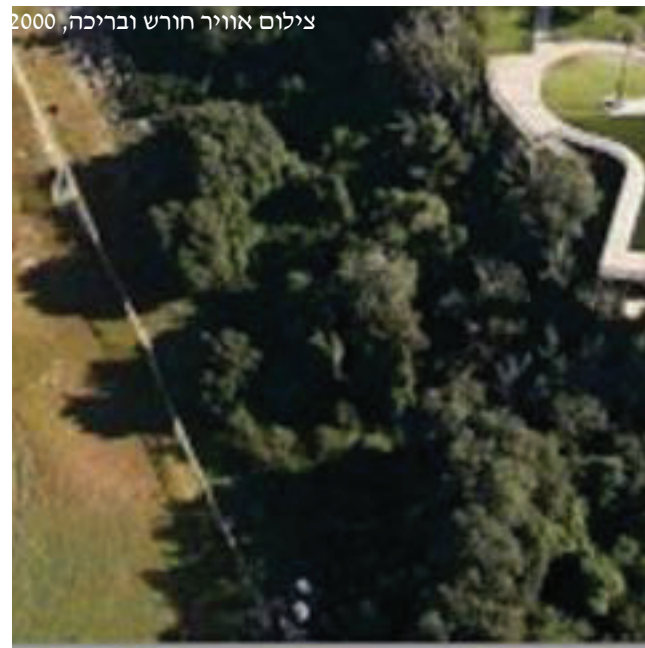
2.4. נוף

2.4.1. סביבה נופית קיבוץ בית אורן

סביבת קיבוץ בית אורן מאופיינת בחורש טבעי עם מגוון עצים ים-תכוניים. ביניהם אלון מצוי, אורן ירושלים, אלון התבור, חרוב מצוי ועוד. אחד המפגעים הסביבתיים הבולטים ביותר באזור הוא השריפות. סביבת הקיבוץ נפגעה פעמיים משריפות יער גדולות, האחת בשנת 1989 (השריפה השתוללה בין ה-19 בספטמבר ל-22 בספטמבר 1989. השריפה השתרעה על פני שטח שנע בין 5,300 ל-6,000 דונם, מתוכם 3,200 דונם של חורש טבעי), והשנייה בשנת 2010 (בשריפה נספו 44 בני אדם, כ-17,000 איש פונו מבתיהם, וקרוב ל-25 קמ"ר ובהם מיליוני עצים עלו באש).

הנוף הנצפה מהבריכה השתנה בשנת 2010 בעקבות השריפה, בה החורש בואדי נשרף, ממנה הוא עד היום לא התאושש לחלוטין.

הגעת קבוצת חברים גדולה, תנופת פיתוח



התמונות לקוחות מתוך דף הפייסבוק "היו זמנים בבית אורן"

1. הקדמה 2. תיאור המקום וסביבתו 3. תכנון הבריכה 4. שיפוצים 5. הערכה והצהרת משמעויות 6. ביבליוגרפיה ונספחים



2. תיאור המקום וסביבתו

2.4. נוף

2.4.2. תפיסת הנוף בתכנון של משה גלפז

כחלק מהאידאולוגיה של גלפז, הבריכה הינה מרכיב אינטגרלי באורח חיים בריא ונכון. הוא ניסה לייצג זאת באופן בו השתלבה הבריכה בנוף הטבעי.

ניתן לראות זאת בבית אורן בבחירה לתכנן את הבריכה על קצה השלוחה כך שהיא "נשפכת" ישר אל תוך נוף הכרמל. ניתן להניח כי השילוב בין הנוף הטבעי לבין הנוף הבנוי מבקש להציגם כשילובים זה בזה כאילו שניהם היו שם מעולם ושההרמוניה אשר נוצרת ביניהם "מצהירה" על שייכותה של השחייה בעולם הטבע הבראשיתי.

הקיבוץ

1939

1940

1950

1961

1977

1985

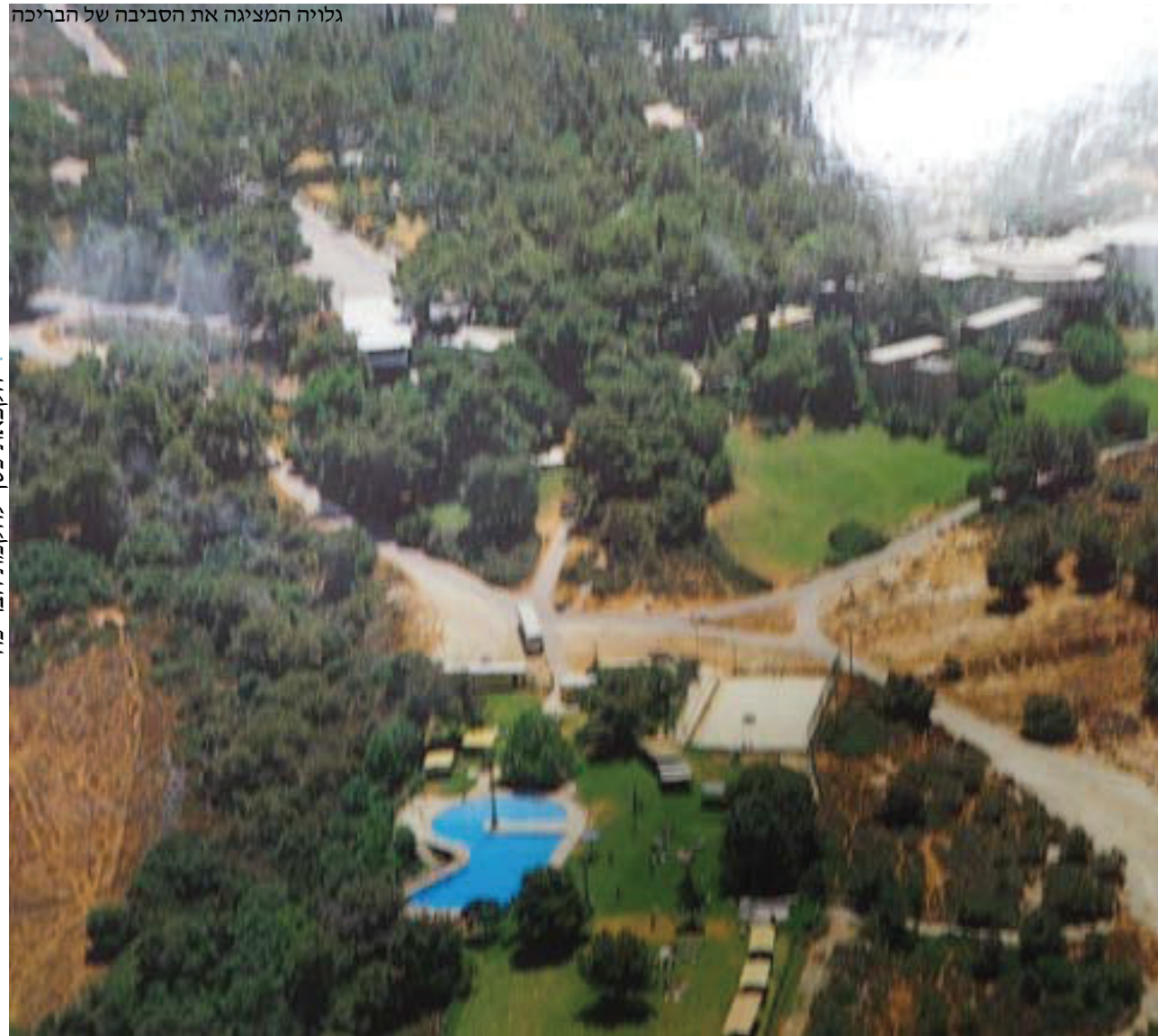
1987

1995

21

הגעת קבוצת חברים גדולה, תנופת פיתוח

גלויה המציגה את הסביבה של הבריכה



התמונות לקוחות מתוך דף הפייסבוק "היו זמנים בבית אורן"

הבריכה

1956

1959

1961

הקצאת כסף לחקמת הבריכה

1980

2009



2. תיאור המקום וסביבתו

2.4. נוף

2.4.3. המדשאה

בחלקה הדרומי של הבריכה נעשה פיתוח נופי תוך יצירת מדשאה גדולה (שהתרחבה וגדלה עם השנים). המדשאה הפכה להיות מוקד לאירועים ולפעילויות בקיבוץ.

בהקשר זה מעניין לבחון את התפיסה הקיבוצית על שטחים פתוחים.

הפעילויות בקיבוץ מתרחשות בדר"כ בחללי הפנים והחוץ, והקשר ביניהם הוא חשוב שכן הבינוי יוצר את הנגיב שלו, את השטחים הפתוחים שנושאים תפקיד ציבורי ומשלימים את תפקיד חללי הפנים.

לשטח הפתוח תפקידים שאינם קשורים ישירות למבנה הציבור. דוגמה לכך מהווה הדשא המרכזי המשמש באופן פורמאלי לחגיגות וטקסים.

חלל החוץ מקנה מרחב ויזואלי ומהווה שטח נוי, הצורך בחלל חוץ מסוג זה משתנה מחברה לחברה וממקום למקום. בקיבוץ התגבשה תפיסת נוי המקושרת בצורה אידאולוגית בשאיפה לחזור לטבע, והשאולה ממורשת תכנון גנים אירופאית. השתקפות גישה זו היא בריבוי הצמחייה והשטחים הפתוחים בין המבנים בקיבוץ כולו. לעיתים קרובות מהווה הצמחייה מרכיב שליט בנוף הקיבוצי. האקלים בארץ מאפשר קיום מגוון רב של פעילויות חוץ. בקיבוץ נוספת לכך משמעות של חזרה לטבע. תכנון מגוון של חללי חוץ מאפשר התאמה גבוהה יותר בין חללי החוץ לפעילויות השונות. התאמה זו מתבטאת ביחס בין גודל חלל החוץ, מיקומו ועיצובו לבין סדרי הגודל של המפגשים, מטרתם ואופיים.

בהתבסס על הספר "המקום הציבורי בקיבוץ-מחקר טיפולוגי, מאת חגית כלימור 1985.

"הדשא היה קיים כמעט מההתחלה. באזור של הדשא היה ואדי ולמעשה מה שהמדשאה יושבת עליו הוא מילוי, עשו פה המון השלמות כי כל הבריכה הרי על שטח נמוך. פה בדשא עשינו המון אירועים בקיץ, בעיקר בקיץ" מתוך עדותו של זאב שבתאי, חבר הקיבוץ.



התמונות לקוחות מתוך דף הפייסבוק "היו זמנים בבית אורן"

1. הקדמה 2. תיאור המקום וסביבתו 3. תכנון הבריכה 4. שיפוצים 5. הערכה והצהרת משמעויות 6. ביבליוגרפיה ונספחים

הבריכה
1956
1959
1961
הקצאת כסף להקמת הבריכה

1980

2009

2. תיאור המקום וסביבתו

2.4. נוף

2.4.3. המדשאה

המבנה האדריכלי הבסיסי של החברה הקיבוצית הוא צנטרליסטי, דהיינו – פריסה יישובית מסביב למרכז. מרכז זה מתפקד, תרתי משמע, כמקום שבו "מרוכזות" כל הפונקציות לניהול ולהפעלה תקינה של החברה והמשק הקיבוציים: חדר האוכל, מרכזי הצריכה, המנהל, התרבות וכדומה. רצוי שמיקום הפונקציות האלה יהיה למרכז הסגולי של היישוב בנפרד, אך במשולב עם האזור הקהילתי, מצויים אזורי ייצור חקלאיים, תעשייתיים וכיוצ"ב.

המרקם השיתופי-קיבוצי מושפע מאוד מן המרחק בין הפריפרייה של היישוב ובין מרכזו. מרחק יתר גורם לדילול תפקודי המרכז ומוביל בעקיפין לחיזוק התא המשפחתי על חשבון המסגרת החברתית-שיתופית. לפריסה הפיזית של הקיבוץ יש אם כן השפעה רבה על המרקם החברתי. ממד השיתוף הרצוי יקבע את המרקם היישובי המתאים.

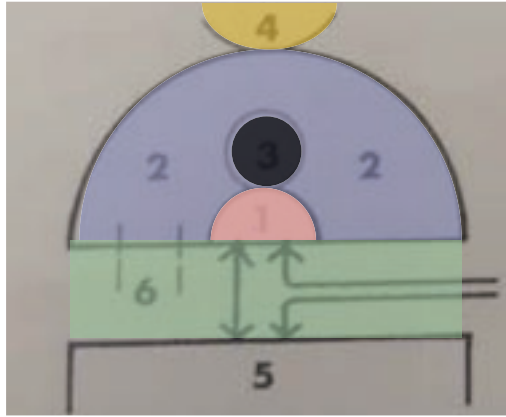
תכנון הקיבוץ פירושו התאמת המרכיבים לתנאי מקום מסויים, תוך שמירה על תפקוד הקשרים ביניהם, על ממדי הפריסה ועל הבטחה של כושר גמישות להיענות לצרכים ולהתפתחות עתידיים.

הקיבוץ מורכב מכמה מרכיבי יסוד מוגדרים:

1. המרכז: שירותי מזון, ביגוד, בריאות ורווחה, תרבות, מנהל, צריכה ושירותי עזר
2. מגורים מכל הסוגים
3. אזור חינוך
4. ספורט ובילוי
5. אזור ייצור-חקלאי ותעשייתי, ענפי עזר ותיירות
6. תשתיות, נוי, דרכים, שירותים וכו'



הבריכה



הקצאת כסף להקמת הבריכה



1. הקדמה 2. תיאור המקום וסביבתו 3. תכנון הבריכה 4. שיפוצים 5. הערכה והצהרת משמעויות 6. ביבליוגרפיה ונספחים

2. תיאור המקום וסביבתו

2.5. רמת המגינים

2.5.1. רקע

רמת המגינים תוכננה במקור כמרכז הספורט של הקיבוץ המוקדש לזכר נופליו.

האנדרטה נחנכה בשנת 1963 בכניסת הבריכה ובצמוד למגרש הכדורסל.

מתוך ידיעה שפורסמה בקיבוץ המתארת את האנדרטה :

"האנדרטה ניצבת ליד בריכת השחייה. היא מנציחה את הנופלים במלחמת העצמאות, מלחמת ששת הימים ומלחמת יום הכיפורים. המונצח האחרון בה נרצח בחברון כחייל על משמרתו. האנדרטה בנויה כקיר אבנים מסותתות וניצבת על רחבת אבן. על לוח שבקיר הכתובת "יד לחברינו" ושמותיהם של שישה נופלים. את הקמת האנדרטה יזמו חברי הקיבוץ. היא עוצבה בידי יעקב שוורדלין בשנת תשכ"ג (1963)."

האדריכל שתכנן את האנדרטה בקיבוץ בית אורן הוא **יעקב שוורדלין**, שתכנן מספר אנדרטאות נוספות ברחבי הארץ; ביניהן האנדרטה במצפה מנחם, האנדרטה לנופלים בקרבות רמת יוחנן, האנדרטה המשופצת לחללי הגדוד הראשון של חטיבת הפלמ"ח יפתח ועוד.

התכנון המקורי של האנדרטה נעשה מתוך מחשבה על מקום העמידה של הקהל, אל רמת המגינים.

במלחמת ששת הימים נפל החבר השלישי של הקיבוץ. לאחר מותו ביקש אביו לשנות את האנדרטה ולהפוך אותה ליותר אינטימית ומבודדת בעזרת הפיכת הכיוון שלה. לאחר שינוי כיוון האנדרטה העומדים מול הקיר הפנו את גבם לרמת המגינים, בניגוד לחזון המתכנן המקורי.

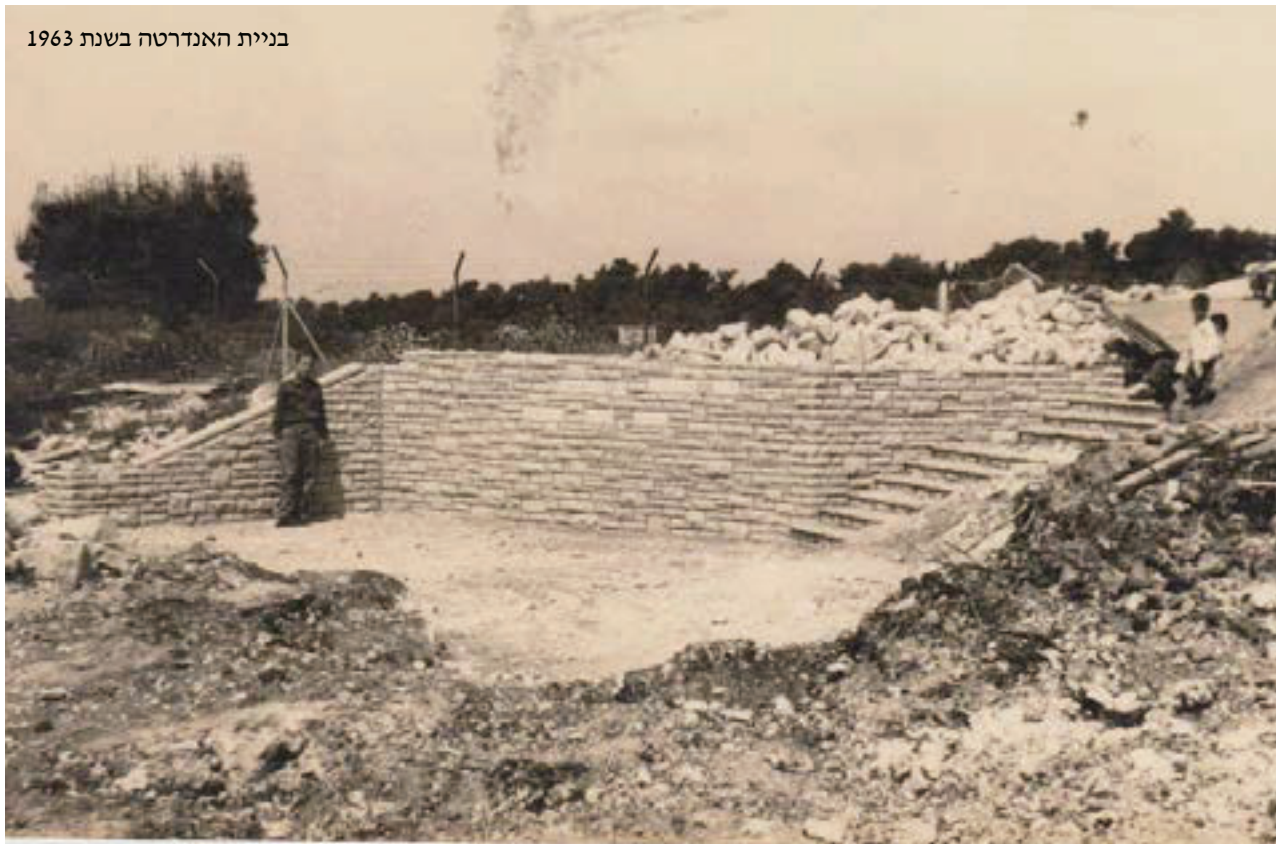
לפני כחצי שנה, ינואר 2018, משרד הביטחון העביר

הגעת קבוצת חברים גדולה, תנופת פיתוח

תקציב לשיפוץ האנדרטה שבמסגרתו הוחלט להחזיר את האנדרטה למיקום המקורי שלה.

באנדרטה מתקיימים טקסי הזכרון בכל שנה, וכיום מונצחים בה שמונת נופלי הקיבוץ: **א. סורק, אברהמלה, אהוד, יורם, יצחק, ישי, מיכה ושמריהו.**

הקצאת כסף להקמת הבריכה



התמונות לקוחות מתוך דף הפייסבוק "היו זמנים בבית אורן"

1. הקדמה 2. תיאור המקום וסביבתו 3. תכנון הבריכה 4. שיפוצים 5. הערכה והצהרת משמעויות 6. ביבליוגרפיה ונספחים

2. תיאור המקום וסביבתו

2.5. רמת המגינים

2.5.2. שילוב בין הנצחה לבין חיים

הבחירה המודעת והעקרונית בשילוב זיכרון השכול עם החיים (ספורט ופנאי) בתכנון רמת המגינים מעלה סוגיות בתפיסת השכול בישראל.

השכול הפך למרכיב חשוב באחדות הלאומית חברתית בישראל, לסמל ולחלק בלתי נפרד מן הנוף הציוני יהודי. לאנדרטה תפקיד משמעותי ביצירת הזהות הישראלית, והיא מורכבת מניגודים ובכך הופכת לחוט מקשר בין העבר להווה, בין החיים למתים. האנדרטה מספרת את סיפור בונייה ומתכנניה, היא מציגה את המיתוס של הקהילה שחיה סביבה ומספרת את סיפורה דרך המשמעויות הנגזרות ממנה.

בהקמת ובהצבת "רמת המגינים" בחרו אנשי קיבוץ בית אורן להציג את המכלול הטקסי והסמלי של חיי החברה והאידיאולוגיה שלהם. ייתכן כי תכנונה נובע מתוך הרצון להתבונן קדימה אל עבר החיים (=מתחם ספורט) אך עם זיכרון והכרת תודה לאלו שנלחמו למען החיים (=האנדרטה).

כמו כן, להנצחת השכול וליצירת הזיכרון הקולקטיבי השפעה גם על הנרטיב הילידי והחיבור אל המקום ואל האדמה. האנדרטה למעשה משלבת את המיתוס בנוף הפיזי ובכך מייצרת טשטוש בין היסטוריה לגאוגרפיה.

ניתוח זה נעשה בהתבסס על מאמרו של מיכאל פייגה "האנדרטה לאסון המסוקים ופרדוקס הפרטת ההנצחה של חללי הלאום" הבודק את הפרטת השכול דרך האנדרטה לאסון המסוקים, מאמרו של פרופ' מעוז עזריהו "היסטוריה של הנצחה".

משבר כלכלי וחברתי חריף, גל עזיבה נוסף

פתיחת הבריכה



האנדרטה בשנות ה-70, אחרי שינוי מיקומה בפעם הראשונה

התמונות לקוחות מתוך דף הפייסבוק "היו זמנים בבית אורן"

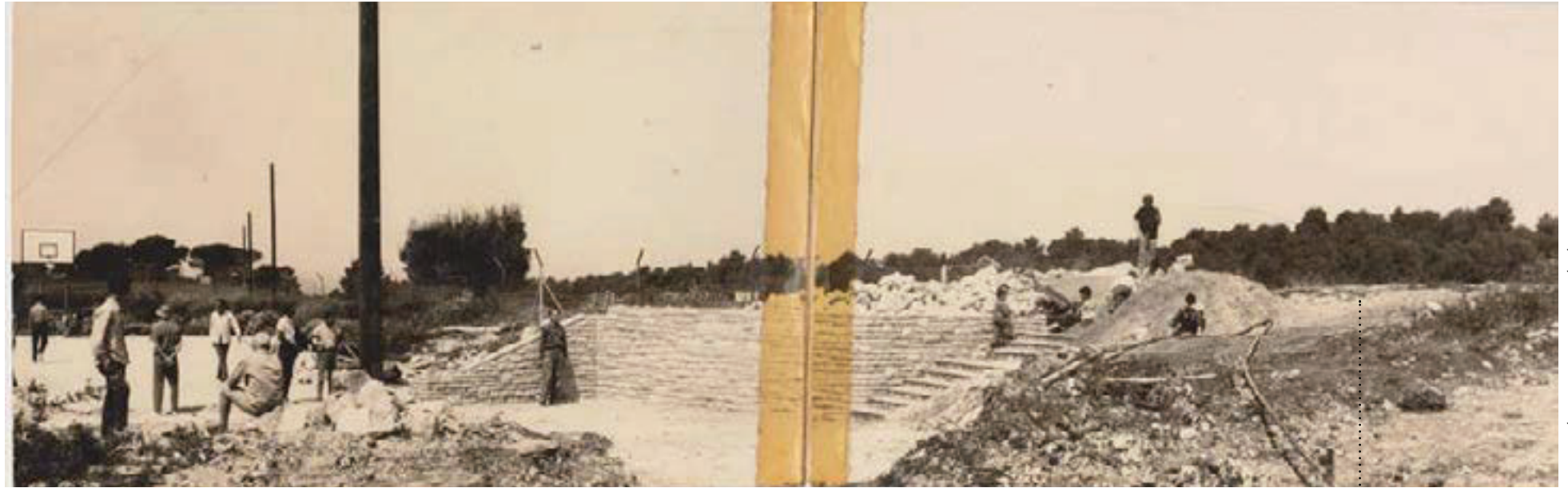
1. הקדמה 2. תיאור המקום וסביבתו 3. תכנון הבריכה 4. שיפוצים 5. הערכה והצהרת משמעויות 6. ביבליוגרפיה ונספחים

2. תיאור המקום וסביבתו

2.5. רמת המגינים

2.5.3. תמונות

תמונה מהקמת האנדרטה 1963



מגרש כדורסל

האנדרטה

אזור הבריכה

הבריכה

הקיבוץ

1939
1940

1950

1961

משבר כלכלי וחברתי חריף, גל עזיבה נוסף

1977

1985

1987

1995

התמונות לקוחות מתוך דף הפייסבוק "היו זמנים בבית אורן"

1. הקדמה 2. תיאור המקום וסביבתו 3. תכנון הבריכה 4. שיפוצים 5. הערכה והצהרת משמעויות 6. ביבליוגרפיה ונספחים

הקיבוץ

1939
1940

1950

1961

משבר כלכלי וחברתי חריף, גל עזיבה נוסף

1977

1985

1987

1995

27

2. תיאור המקום וסביבתו

2.5. רמת המגינים

2.5.3. תמונות

הבריכה

1956

1959

1961

פתיחת הבריכה



האנדרטה לאחר השיפוץ האחרון, 2018

1980

2009

התמונות לקוחות מתוך דף הפייסבוק "היו זמנים בבית אורן"

1. הקדמה 2. תיאור המקום וסביבתו 3. תכנון הבריכה 4. שיפוצים 5. הערכה והצהרת משמעויות 6. ביבליוגרפיה ונספחים

3. תכנון הבריכה

3.1. תחרות אדריכלים

3.1.1. הצעות

בתהליך החיפוש בארכיון נתגלו מספר הצעות לבריכה או לחלקיה. ניתן להעריך שהפניה אל אנשי מקצוע נוספים הייתה מסיבות מקצועיות-*"על האדריכל להתנייע עם בעלי מקצוע המעודכנים בחידושים האחרונים בתחום זה, וכן להשתמש ביועצים מתחומים שונים"* (מתוך "בריכות שחייה", מ.גלפז)

נמצאו שתי הצעות שלא בוצעו, שתי ההצעות מתחילת שנת 1960. הסבירות היא שהמכרז התקיים לאחר התכנון המקורי של גלפז (1957-1959), אולם לפני פתיחת הבריכה (1963). ההצעות מתייחסות למכון הטיהור הצמוד לבריכה, שהיווה חלק אינטגרלי ממנה, על מנת למנוע בעיות היגיינה. נהרות ואגמי מים מתוקים מושפעים מחיידקים מסוגים שונים, ומשום שבבריכות אגירה אין החלפת מים קבועה המבטיחה את הניקיון, יש להבטיח אותו באמצעים מלאכותיים אחרים. בנוסף, המתרחצים עלולים להביא איתם למים חיידקים נוספים- המים הם מעבירי חיידקים מצוינים, והטמפרטורה הגבוהה יחסית של המים בארץ מסייעת להתפתחותם. כלומר, אחת מהנחות היסוד היא שאין להשתמש במים מבלי לחסנם.

מערכת זיכוך לבריכות שחיה

המערכת מיועדת למטרות הבאות:

1. סינון רצוף של מי הבריכה וסילוק הלכלוך המהול במים.
2. טיהור המים מזיהום בחיידקים.
3. מניעת אצות וירוקת והדברתן.
4. סילוק לכלוך מוצק השוקע על הקרקעית.

מחזור הסינון נקבע לפי שטח הבריכה, מיקומה וסביבתה, עומס המבקרים הצפוי ועוד.

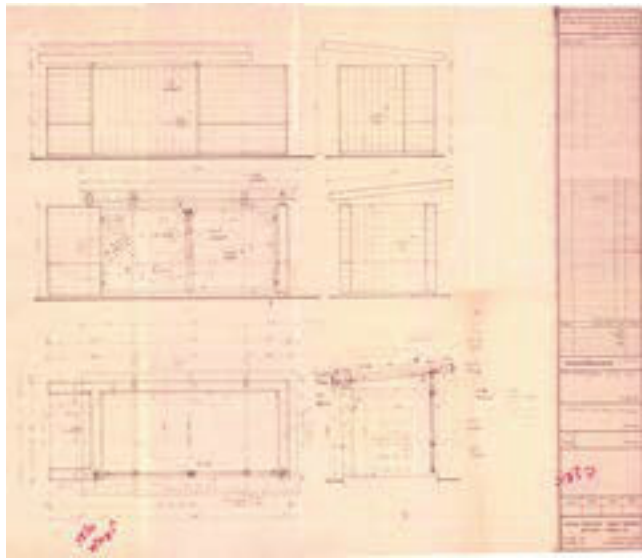
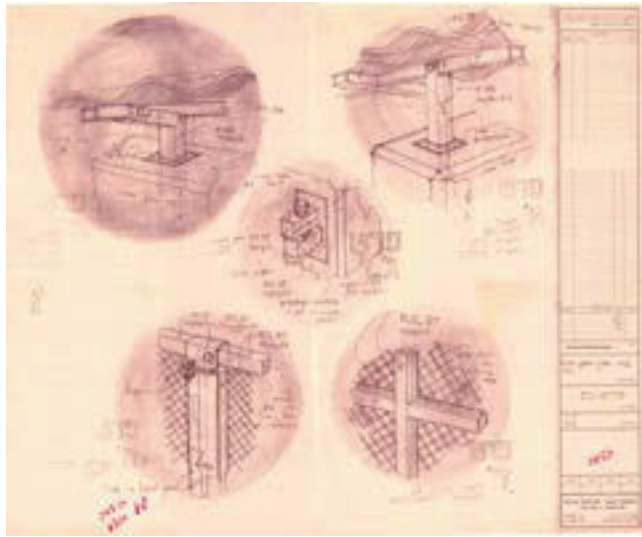
המערכת המחזורית כוללת את המתקנים הבאים:

1. מתקני סינון (מסנני חול ומסננים דיאטומיים).
 2. מתקני טיהור.
 3. מתקני יניקה.
- הגורמים הקובעים את איכות מי הבריכה:
1. טיב הסינון ויעילותו.
 2. דרגת כלור (או ברום) נותר במי הבריכה.
 3. רמת החומציות של המים.

הצעתו של אדריכל מיכאל רטנר

מיכאל (מיכה) רטנר הוא אדריכל ומתכנן ערים, בנו של האדריכל יוחנן רטנר.

ההצעה כוללת שני שרטוטים- אחד ובו שרטוט תוכנית, חתך וחזית, ושני ובו איזומטריה של פרטים שונים. משיפוע הגג ניתן ללמוד כי התכנון מתייחס למיקום שונה ממיקום מכון הטיהור הסופי (מתחת לחלקה העמוק של הבריכה), שכן באזור זה הגג ישר. אין התייחסות לחומריות, אולם הצורניות של החזית והחיתך מרמזת על שימוש בפלטות (אולי פלסטיק או עץ).



הצעתו של אדריכל מיכאל רטנר, לקוח מתוך: ארכיון בית אורן



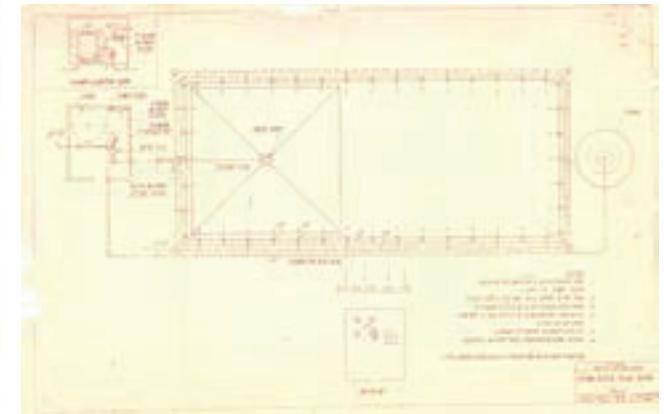
3. תכנון הבריכה

3.1. תחרות אדריכלים

3.1.1. הצעות

הצעתו של אדריכל א. שוורץ

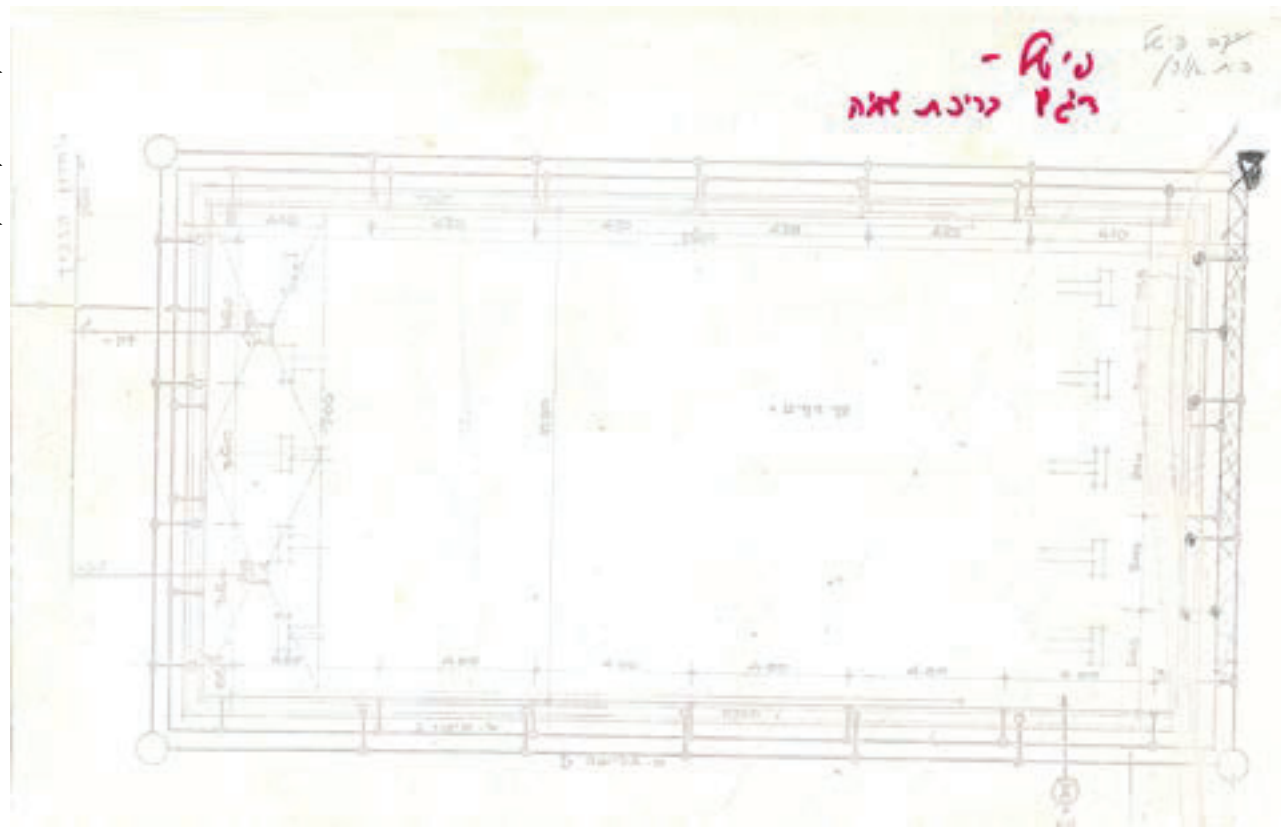
לא ניתן היה למצוא את שמו הפרטי של האדריכל. מהשרטוט ניתן לזהות את מקום עבודתו (חיפה, כמו רטנר) וכן את העובדה שהשרטוט הוא פרי עבודתם של מספר אנשי מקצוע אשר חתומים עליו. בשרטוט ארבעה חלקים : תוכנית יסודות, תוכנית אדריכלית, פרטים והערות. באופן כללי התוכנית דומה להצעתו של רטנר, וכוללת חדר מלבני אחד, וכן חיבור למערכת הביוב. הושם כאן דגש רב יותר על חלקי המערכת (מאוורר, צינור מים, כלורניטור וכדומה). ההערות מאוד קונקרטיות, ומחלקות את האחריות בין המזמין והספק, וניתן להעריך כי מדובר על תוכנית למכרז.



הצעתו של אדריכל א. שוורץ, לקוח מתוך : ארכיון בית אורן

דגם בריכת שחיה של יעקב פישל

נוסף לשתי ההצעות, נמצאה תוכנית של דגם בריכה, עליה חתום יעקב פישל. בבירור התברר כי יעקב היה חבר קיבוץ, ומציל במקצועו. ההצעה היתה ככל הנראה רעיונית ולא כללה תכנון של ממש.



דגם בריכת שחיה של יעקב פישל, לקוח מתוך : ארכיון בית אורן



הקצאת כסף להקמת הבריכה

1. הקדמה 2. תיאור המקום וסביבתו 3. תכנון הבריכה 4. שיפוצים 5. הערכה והצהרת משמעויות 6. ביבליוגרפיה ונספחים

3. תכנון הבריכה

3.1. תחרות אדריכלים

3.1.2. ההצעה הנבחרת

לבסוף, הצעתו של גלפז נבחרה וניכר כי מתקיימים בתכנון הערכים עליהם מדבר גלפז-
 "בתכנון בריכה יש להתחשב בנתונים פיסיים-טופוגרפיים, כמו גם כלכליים, חברתיים, אקולוגיים והתאמת התוכנית לתוכנית האב של היישוב ואו של האזור כולו. תהליך התכנון מתחיל מזיהוי הבעיות והצרכים המקומיים - על הבריכה לשרת את הכלל ולסייע לפיתוח השכונה (הרכב מבקרים פוטנציאלי, מספר, גיל, מצב כלכלי וחברתי, מרחק מאזור מגורים). לאחר מכן יש חשיבות גדולה לתקציב. המיקום חייב לאפשר גישה נוחה להולכי רגל (בעלי מוגבלויות וילדים בפרט), אך במרחק מספק ממבני מגורים על מנת למנוע מטрд. שטח הבריכה תלוי במספר התושבים אך לא פחות בגיל הממוצע שלהם, במצב הכלכלי ובנוחיות הגישה אליה. הצורה והחומר צריכים להיות ברמה גבוהה כדי לספק דרישות אסתטיות ולהבטיח תחזוקה קלה וזולה. יש להשתמש בצבעים בהירים ועליזים, ולצפות את הקירות והריצוף בצורה יעילה ומגוונת. יש חשיבות לשימוש בחומרים מונעי רעש העמידים בפני לחות."
 גלפז מתייחס לבריכה כאל בריכה רב-תכליתית, כלומר: "בריכות המשמשות למגוון שימושים שונים, בריכות אלו יקרות יחסית בשל כך, אך נחוצות במקומות רבים בארץ, בשל הצורך להתאים למגוון שימושים ולכן יחסית נפוצות. בריכות אלו יכללו בדרך כלל עומקים משתנים, גם עמוקים מאוד (לקפיצות), ובדרך כלל בצורה לא מלבנית על מנת לאפשר שימושים שונים בשטח אחד"

ניתן לראות כי הבריכה עונה כמעט במדויק על הגדרה זו: חלקה המזרחי רדוד מאוד, ומאפשר משחק פעוטות, והיא מעמיקה בהדרגה עד החלקים העמוקים ביותר המאפשרים קפיצות. הבריכה אינה כוללת מסלולי שחייה, וצורתה המעוגלת אפילו מקשה על כך. התכנון התייחס לטופוגרפיה כמניע לתכנון. קו המים ממשך את קו הטופוגרפיה האחרון, וכל ההפניה של הבריכה מכוונת אל הרי הכרמל ואל החורשה ממול. גם המקפצות מתוכננות כך שישקיפו אל עבר קהל הצופים מצד אחד, ואל הנוף מן הצד השני (ולא עם הגב אל הנוף). הטופוגרפיה מנוצלת היטב מבחינת העומק, כאשר החלק הרדוד ביותר של הבריכה נמצא על צלע ההר, והחלק העמוק ביותר נמצא מעל השיפוע החד ביותר, ואף מוגבה באמצעות קורות.

הייתה הטופוגרפיה של השטח. בנו קיר אבן גדול כדי ליצור את המשטח. כאן אתן יכולות לראות מה היה הגובה של הבריכה המקור... לא יודע מי בדיוק בחר את המקום אבל צריך להבין שההר הולך במדרון והחלק שקרוב להר ישב על תשתית של סלע ממש ולא היה בעיה של ייצוב, החלק הרחוק היה קצת באוויר ושם הייתה בעיה" (מתוך ריאיון עם זאב שבתאי, חבר קיבוץ בית אורן).



צילום: רננה ליפנר בדיחי, אדר' משה גלפז, אדוה חפץ ורונה שקד

1. הקדמה 2. תיאור המקום וסביבתו 3. תכנון הבריכה 4. שיפוצים 5. הערכה והצהרת משמעויות 6. ביבליוגרפיה ונספחים

3. תכנון הבריכה

3.1. תחרות אדריכלים

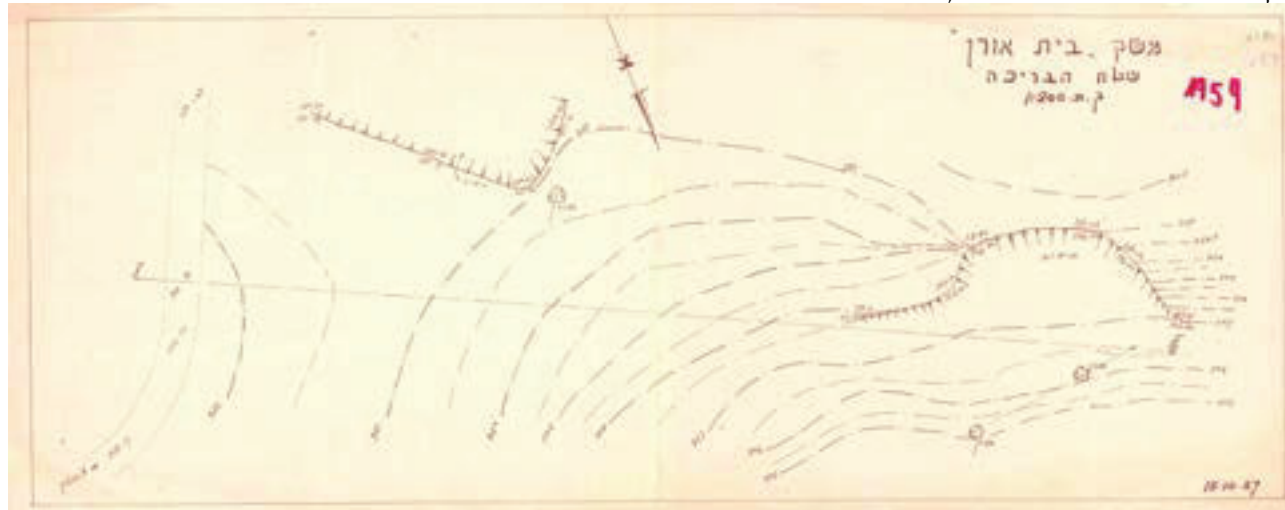
3.2.1. ההצעה הנבחרת

השוואה לחלקי הפרוגרמה הנחוצים בתכנון בריכה:

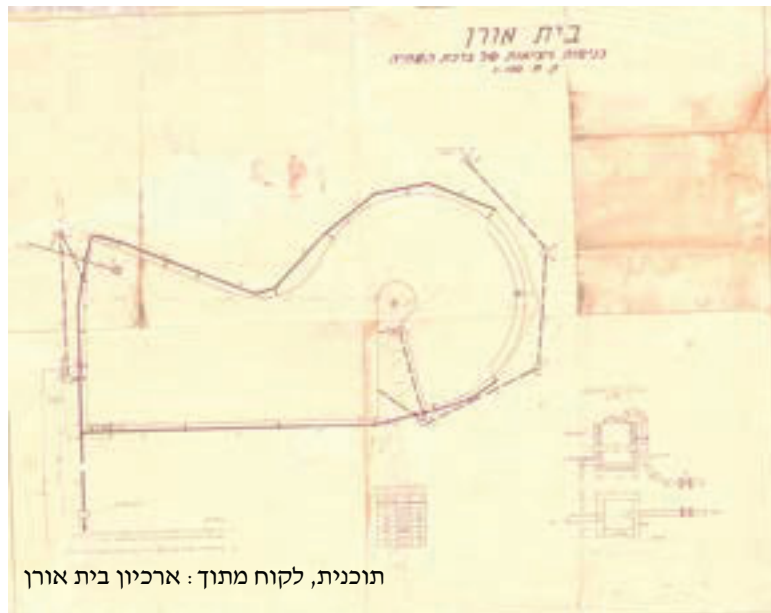
פרמטר (מספר ישרי של לוח)	האם תוכנן (מספר בדיקות)	האם נבנה (מספר בדיקות)
האדריכלות וזאת חזית האדריכלות	כן	כן
קונסטרוקציה בכל שטח היסוד	כן	כן
מטרות ותקדמות תכנון האדריכלות	כן	כן
טלפון בדיקת	כן	כן
מטרים במידות אדריכלותיות מטרות	כן	כן
כלי הרישום עם גודל וסולם	כן	כן
לתוספות ולמוספים	כן	כן
מטרייה המראה כחול (בדריג)	כן	כן
כדורים, כדורים, נקודות כדורים	כן	כן
צורה לתוספות ולמטרות	כן	כן
מטרות המראה ולמטרות	כן	כן
מטרות לקליטה בריכה במטרות	כן	כן
מטרות מטרות הקהילה	כן	כן
מטרות למטרות - המטרות	כן	כן
מטרות למטרות	כן	כן
מטרות למטרות	כן	כן
מטרות למטרות	כן	כן
מטרות למטרות	כן	כן
מטרות למטרות	כן	כן
מטרות למטרות	כן	כן
מטרות למטרות	כן	כן
מטרות למטרות	כן	כן
מטרות למטרות	כן	כן
מטרות למטרות	כן	כן

3.2.2. שרטוטים

תוכנית סביבה, טרם הבנייה, קנ"מ 200:1 (1957 או 1959):
אפשר לשים לב לרמת הפירוט והדיוק של קווי הגובה ומיקום המחצבות. אין פירוט של הצמחייה באזור, פרט לעצים בודדים.



תוכנית קווי ביוב, קנ"מ 1:100 (אין תאריך):



תוכנית, לקוח מתוך: ארכיון בית אורן

1. הקדמה 2. תיאור המקום וסביבתו 3. תכנון הבריכה 4. שיפוצים 5. הערכה והצהרת משמעויות 6. ביבליוגרפיה ונספחים

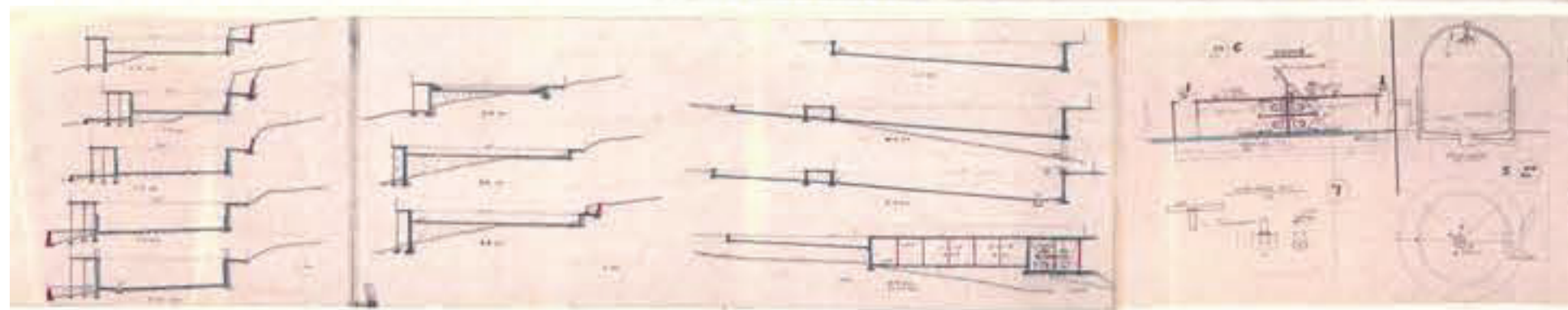
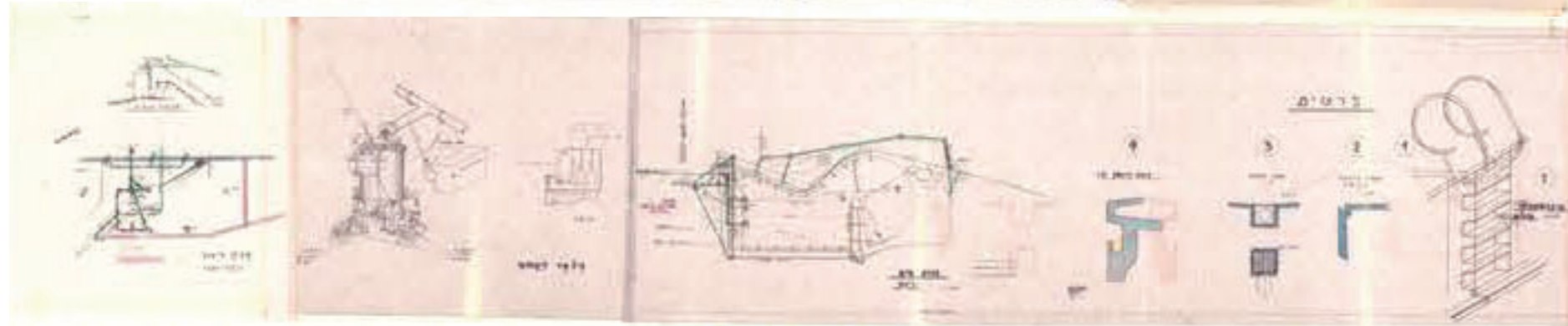
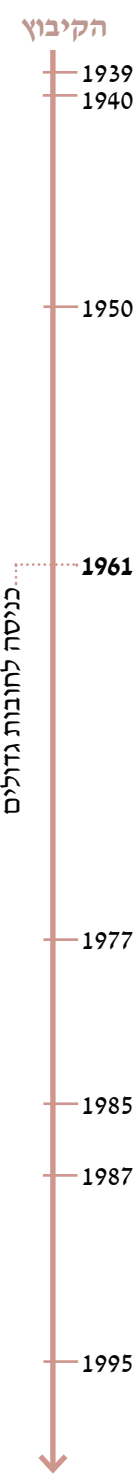
כניסה לחובות גדולים

"האדריכל מחויב לתכנן שני אזורים - אחד לפעוטות, לאלו שאינם יודעים לשחות ולאילו ששוחים להנאתם. באזור זה אין הגבלה על גודל וצורת הבריכה. עומק המים יהיה 0.3-1.5 מטרים. האזור השני כולל בריכות לצורכי ספורט (אימונים ותחרויות) והמידות והעמוקים נקבעים על פי חוקי השחייה והבטיחות."
(מתוך ספרו של גלפז)

3. תכנון הבריכה

3.1. תחרות אדריכלים

3.1.1. ההצעה הנבחרת



הקצאת כסף להקמת הבריכה

כניסה לחובות גדולים



גרמושקת ההיתר, לקוח מתוך : ארכיון בית אורן

1. הקדמה 2. תיאור המקום וסביבתו 3. תכנון הבריכה 4. שיפוצים 5. הערכה והצהרת משמעויות 6. ביבליוגרפיה ונספחים

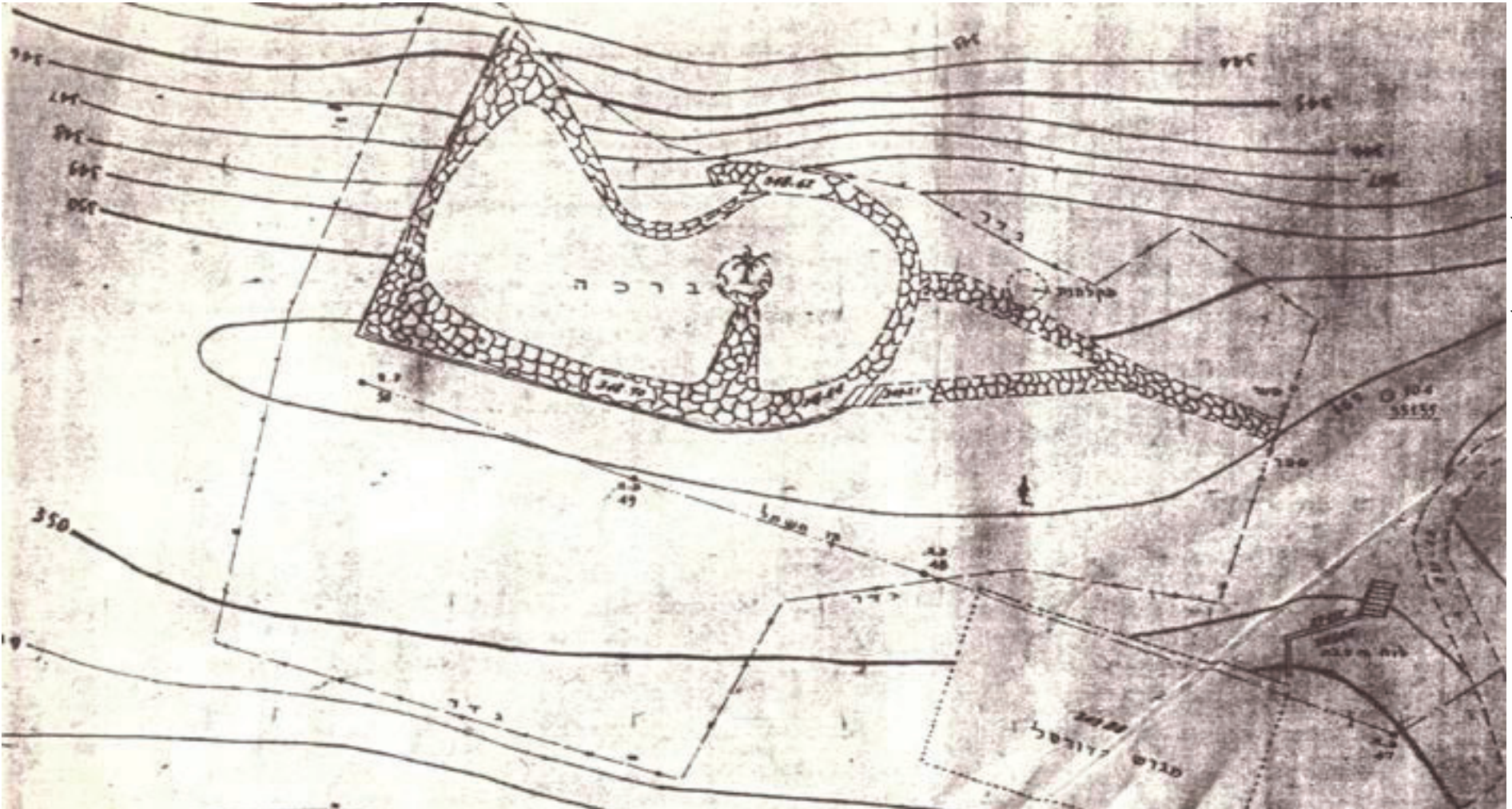
3. תכנון הבריכה

3.2. הבריכה כפי שנבנתה

3.2.1. שרטוטים

תוכנית סביבה (קנ"מ ותאריך לא ידוע)

ניתן לראות את קו הגדר ואת שביל הגישה אל הבריכה אשר שונים מהמצב כיום. הדקל מופיע במקומו, רמת המגינים מפורטת (לוח מצבה). ניתן להעריך שמדובר בתוכנית כללית יותר לפי פירוט קו החשמל שעובר בשטח הבריכה, ופירוט הגבהים המדויקים.



תוכנית סביבה, לקוח מתוך: ארכיון בית אורן

1. הקדמה
2. תיאור המקום וסביבתו
3. תכנון הבריכה
4. שיפוצים
5. הערכה והצהרת משמעויות
6. ביבליוגרפיה ונספחים

הבריכה

הקיבוץ

1939
1940

1950

1961

כניסה לחוות גדולים

1977

1985

1987

1995

1956

1959

1961

פתיחת הבריכה

1980

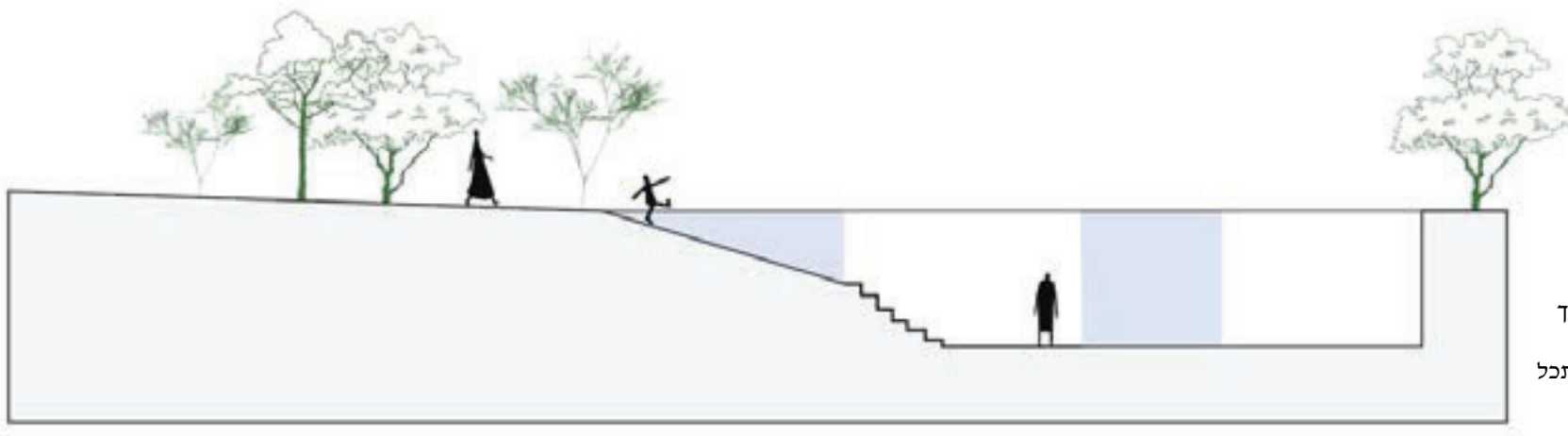
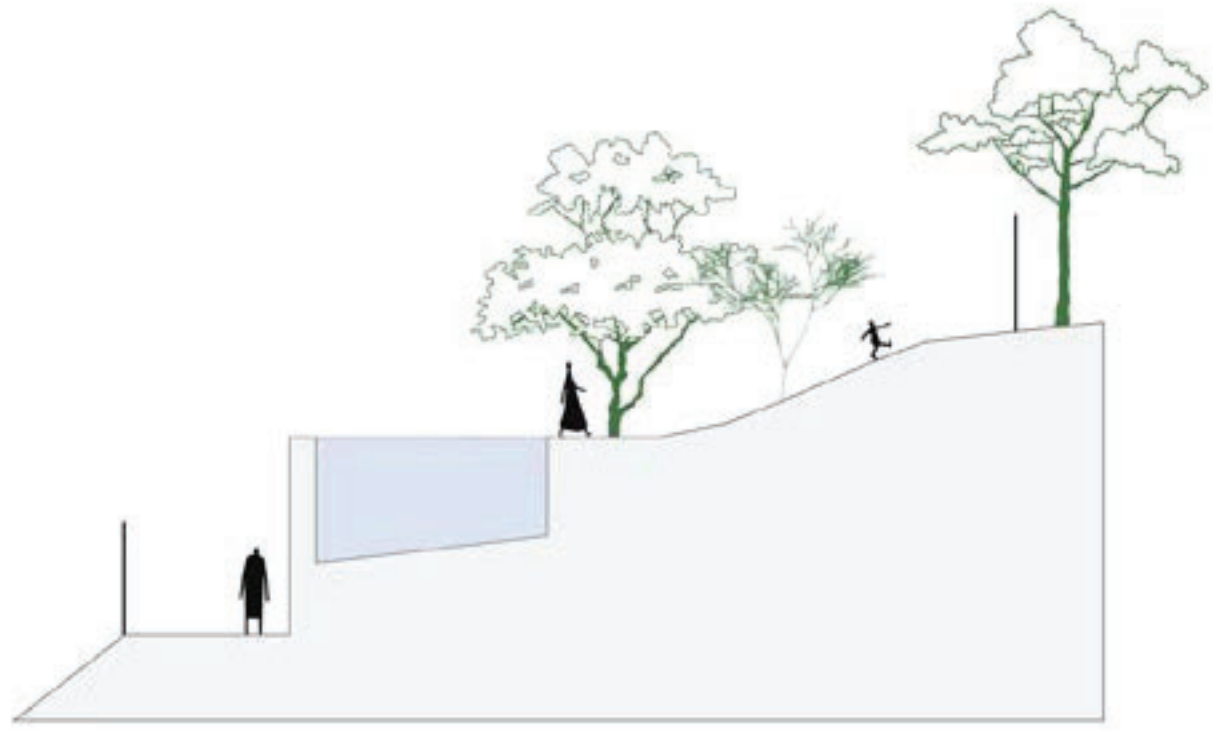
2009

3. תכנון הבריכה

3.2. הבריכה כפי שנבנתה

3.2.1. שרטוטים

חתכים משוערים (לא נמצאו שרטוטי חתכים ולכן בוצעו על ידנו מתוך ניתוח התוכניות):
 חתך ראשון (צפון-דרום) - ניתן לראות את השתלבות הבריכה בטופוגרפיה, כאשר החלק העמוק ביותר שלה נקבע לאזור בו המדרון נהיה תלול יותר. בנוסף, תלילות המדרון נוצלה על מנת לאפשר את חדר המכונות והשירותים מתחת למפלס הבריכה. מיקום הגדר גם הוא מתייחס לטופוגרפיה, כאשר ניתן לשער את מיקומו בגלל הטופוגרפיה ששטוחה יותר באזור זה.
 חתך שני (מזרח-מערב) - ניתן לראות את השיפוע העדין בשביל הגישה אל הבריכה, ולאחר מכן את שיפוע הבריכה שגם בכיוון זה מלווה את כיוון הגיא הקיים. גם כאן ניתן לראות את ניצול המצוק שהיה קיים לטובת אזור השירות (חדרי המכונות והשירותים). הירידה והעלייה מאזור זה התבצעו באמצעות מדרגות, בשל הצורך לגשר על שיפוע גדול.



חתכים עקרוניים, למעלה חתך צפון-דרום (מסתכל מזרחה), למטה חתך מערב-מזרח (מסתכל דרומה)

1. הקדמה 2. תיאור המקום וסביבתו 3. תכנון הבריכה 4. שיפוצים 5. הערכה והצהרת משמעויות 6. ביבליוגרפיה ונספחים

3. תכנון הבריכה

3.2. הבריכה כפי שנבנתה

3.2.1. שרטוטים

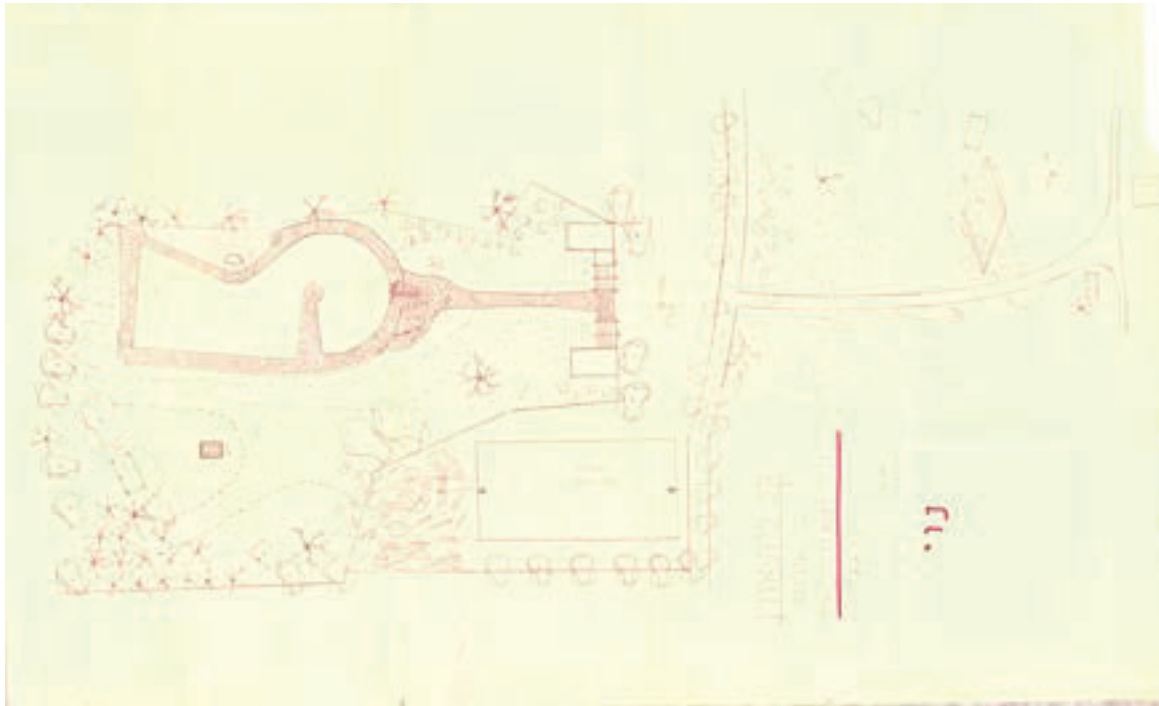
תוכנית פיתוח שטח, קנ"מ 200:1, 1960:

שם השרטוט "בית מרגוע גן נוי לשטח בריכת השחיה", ממנו אפשר להבין את הקשר ההדוק המתוכנן בין בית המרגוע (הקיים) ובריכת השחיה (המתוכננת). בשרטוט מופיע פסל בקצה המזרחי של שביל הגישה לבריכה ולצידו רחבת ריקודים (לא קיים כיום, אך הרחבה מופיעה בצילומים מאמצע שנות ה-60). במקום בו כיום ניצבת רמת מגינים תוכננה חורשת אורנים.

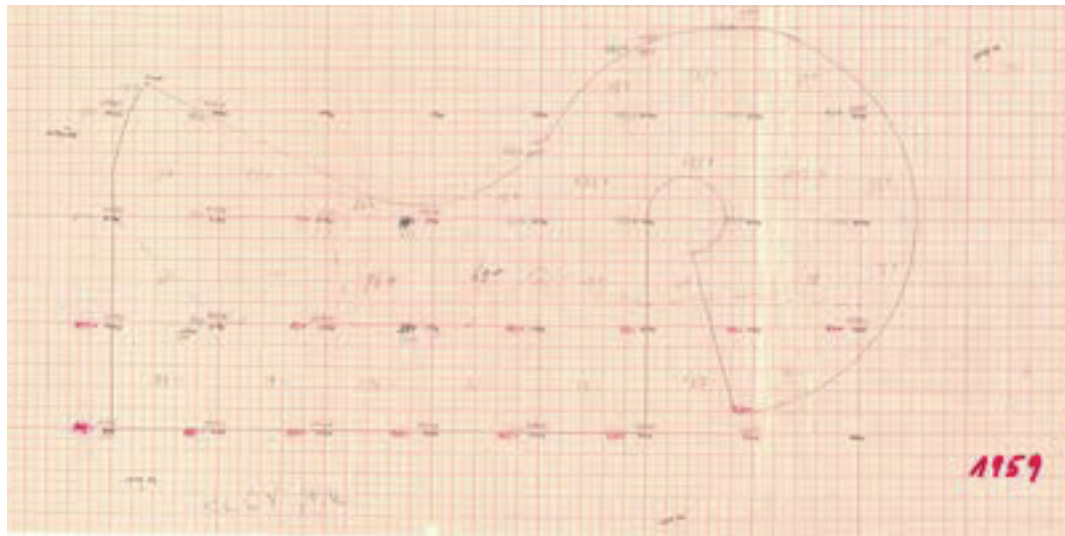
ניתן לראות את קו הגדר סביב הבריכה, ואת הכניסה הסימטרית (לא קיימת כיום). יש דגש על פיתוח השטח (מקום אש, סוכת צל, שבילים, עצים, ריצוף). מגרש הכדורסל מהווה חלק בלתי נפרד מהקומפלקס.

תוכנית עומקי הבריכה, קנ"מ לא ידוע, 1959:

ניתן לראות את תכנון הבריכה הרב תכליתית, כאשר העומק משתנה לאורך ולרוחב הבריכה: הגדה המזרחית היא הרדודה ביותר (הכניסה אל המים), וככל שמתקדמים מערבה הבריכה נהיית עמוקה יותר. נוסף, החלק הצפוני עמוק יותר מהדרומי באופן יחסי.



תוכנית סביבה, לקוח מתוך: ארכיון בית אורן



תוכנית עומקים, לקוח מתוך: ארכיון בית אורן

1. הקדמה 2. תיאור המקום וסביבתו 3. תכנון הבריכה 4. שיפוצים 5. הערכה והצהרת משמעויות 6. ביבליוגרפיה ונספחים

3. תכנון הבריכה

3.2. הבריכה כפי שנבנתה

3.2.2. פרטים

פרט תמיכות תקרה, קנ"מ 20:1, 1959

מדובר בביטול של תמיכה קיימת ותכנון תמיכה חדשה (לפי התאריך ככל הנראה מדובר בתכנון שונה, טרם הביצוע).

מפורטות מידות ועליהן חישובים נוספים, ניתן להעריך כי בשל מורכבות התמיכה לאור המשקלים הכבדים היה מדובר במאמץ הנדסי.

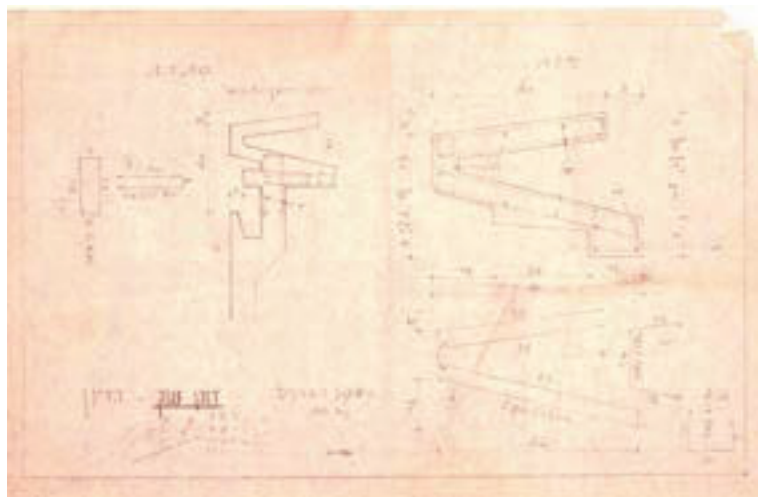
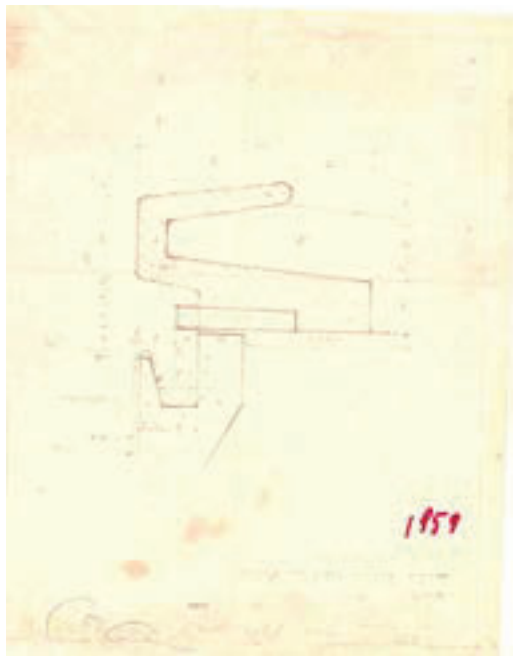
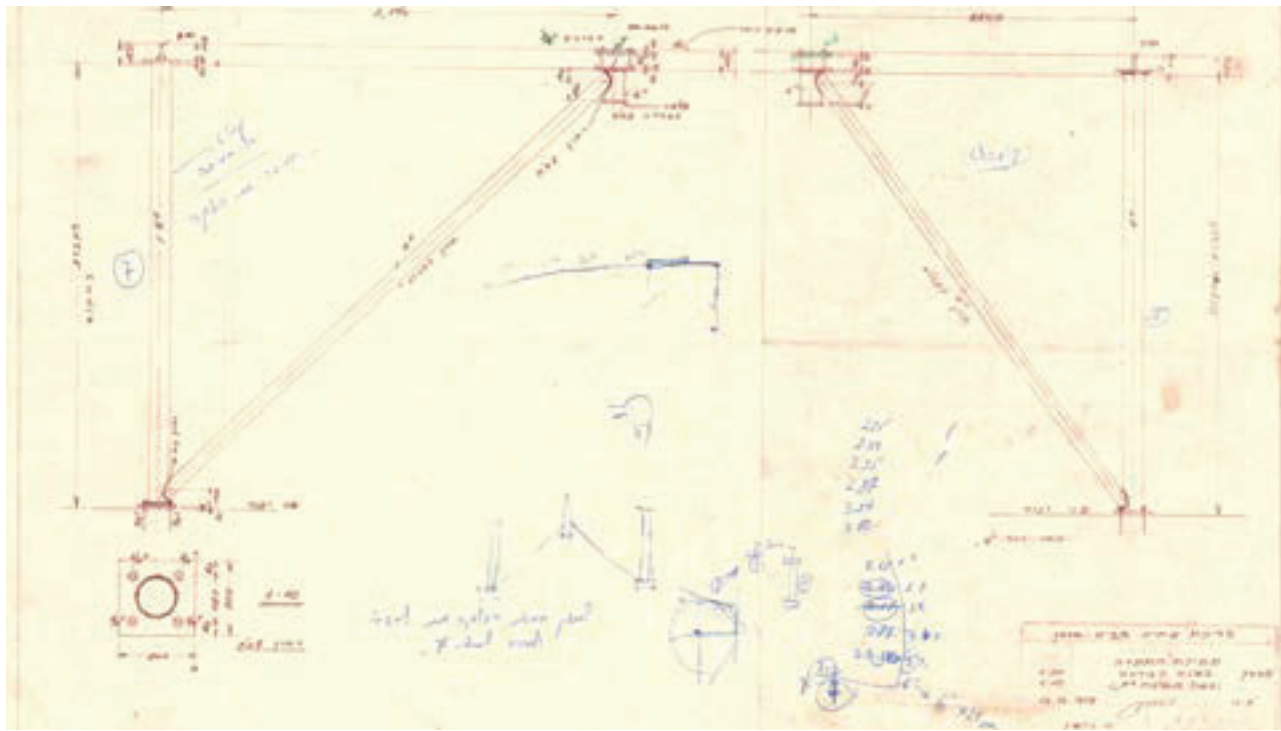
יש מידות לפרטי החיבור, אך הקורות הארוכות ללא מידה וכתוב "יש לקבוע במקום".

כניסה לחובות גדולים

פרט דוכן זינוק ותעלת שפה, 1959 ופרט זיון דוכן זינוק

דוכן הזינוק והתעלה מפורטים ומצוינות מידותיהם המדויקות, כמו גם פירוט החומרים (טיח, ריצוף...).

בפרט הזיון מתואר משקל הברזל ומידותיו.



פרטי דוכן הזינוק כל הפרטים נלקחו מתוך: ארכיון בית אורן

1. הקדמה 2. תיאור המקום וסביבתו 3. תכנון הבריכה 4. שיפוצים 5. הערכה והצהרת משמעויות 6. ביבליוגרפיה ונספחים

פתיחת הבריכה

3. תכנון הבריכה

3.2. הבריכה כפי שנבנתה

3.2.2. פרטים

פרט סולם עם מעקות, קנ"מ 1:10, 1959, השרטוט כולל חתך וחזית. מפורטות המידות וחלק מהחומרים.

הקיבוץ

1939
1940

1950

1961

1977

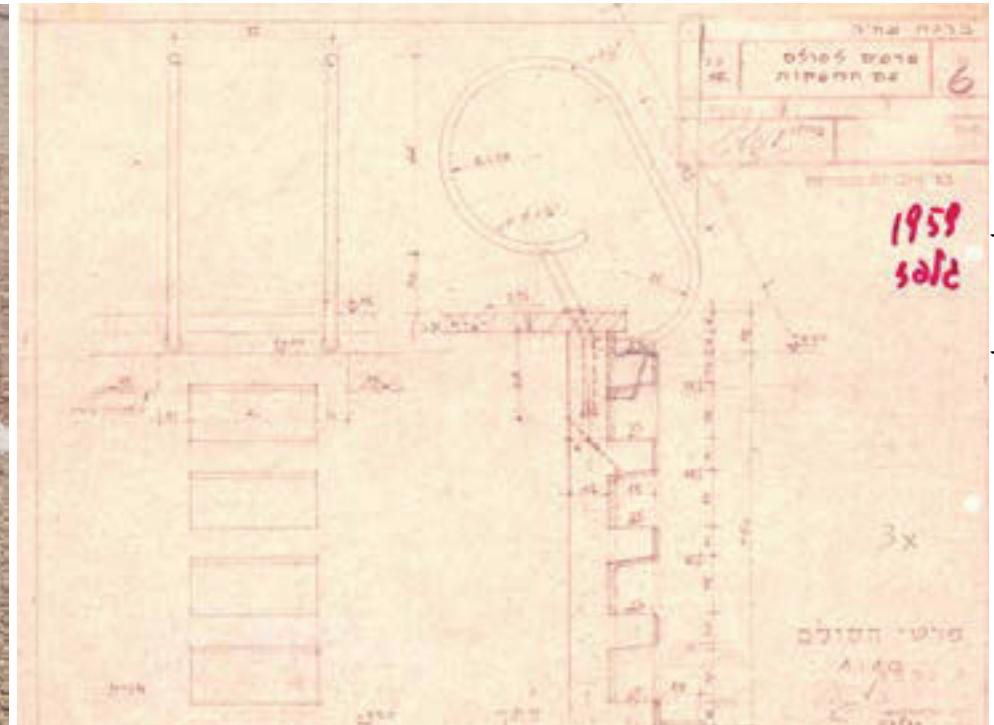
1985

1987

1995

37

כניסה לחובות גדולים



פרט סולם עם מעקות, לקוח מתוך: ארכיון בית אורן



המעקה כיום, תמונה שצולמה באתר, 26.4.2018

הבריכה

1956

1959

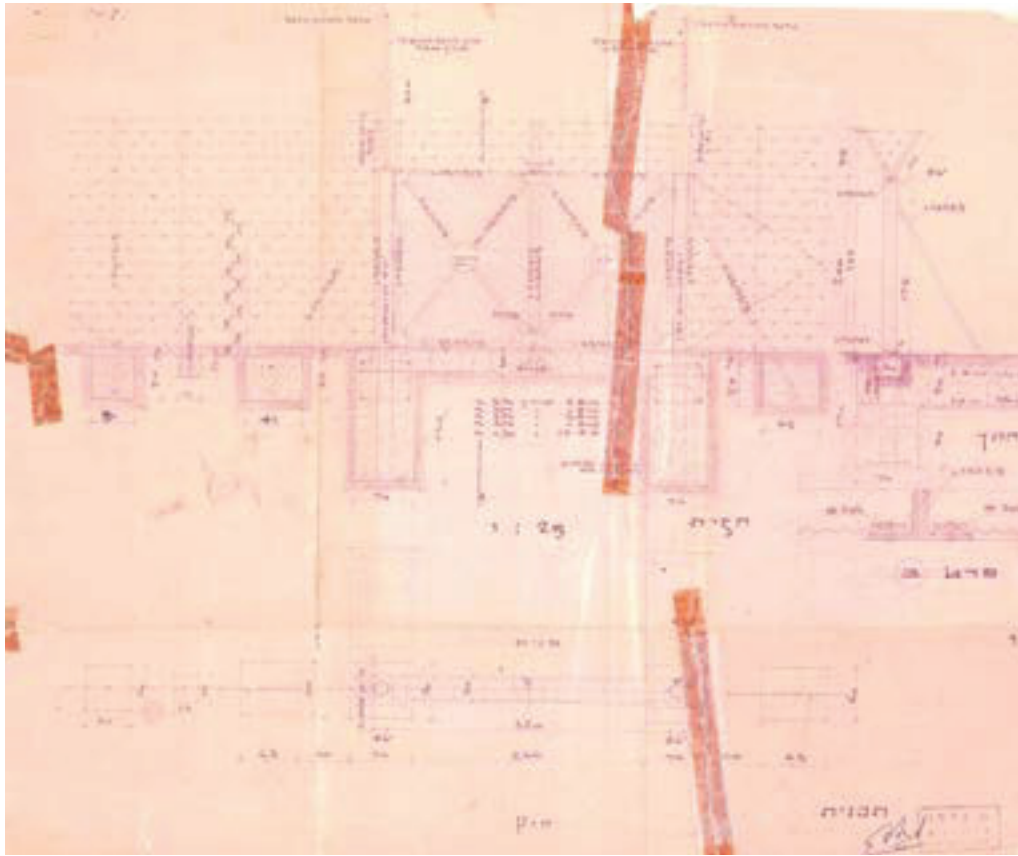
1961

1980

2009

פתיחת הבריכה

הבריכה



הקיבוץ

1939

1940

3. תכנון הבריכה

3.2. הבריכה כפי שנבנתה

3.2.2. פרטים

פרט שער הכניסה והגדר (אין קנ"מ ותאריך) חלק מהמידות מחוקות ורשום "יש לקחת מידה בשטח". ניתן להעריך שאלו תוכניות לביצוע. שער הכניסה סימטרי בתוכנית, אך לא סימטרי בחזית. מפורטים פרטי החיבור וכיווניות הגדר, כמו גם המידות.

1950

1961

כניסה לחובות גדולים

1977

1985

1987

1995

38

1956

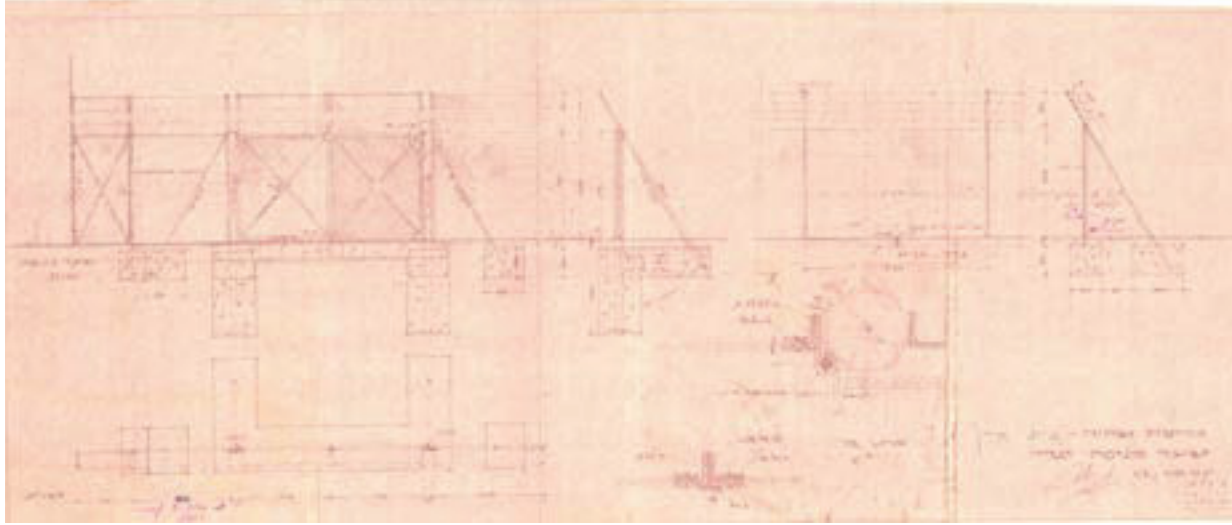
1959

1961

פתיחת הבריכה

1980

2009



פרט שער הכניסה והגדר, לקוח מתוך : ארכיון בית אורן

1. הקדמה 2. תיאור המקום וסביבתו 3. תכנון הבריכה 4. שיפוצים 5. הערכה והצהרת משמעויות 6. ביבליוגרפיה ונספחים

הקיבוץ

1939
1940

3. תכנון הבריכה

3.2. הבריכה כפי שנבנתה

3.2.2. פרטים

חתכים טיפוסיים, קנ"מ 10:1, 1959:

שרטוט המתאר את פרטי המקלחת (בטרם הכניסה אל הבריכה).

ניתן לראות חזית וחתכים, וכן את פתח הביוב בתוכנית.

1950

1961

כניסה לחובות גדולים

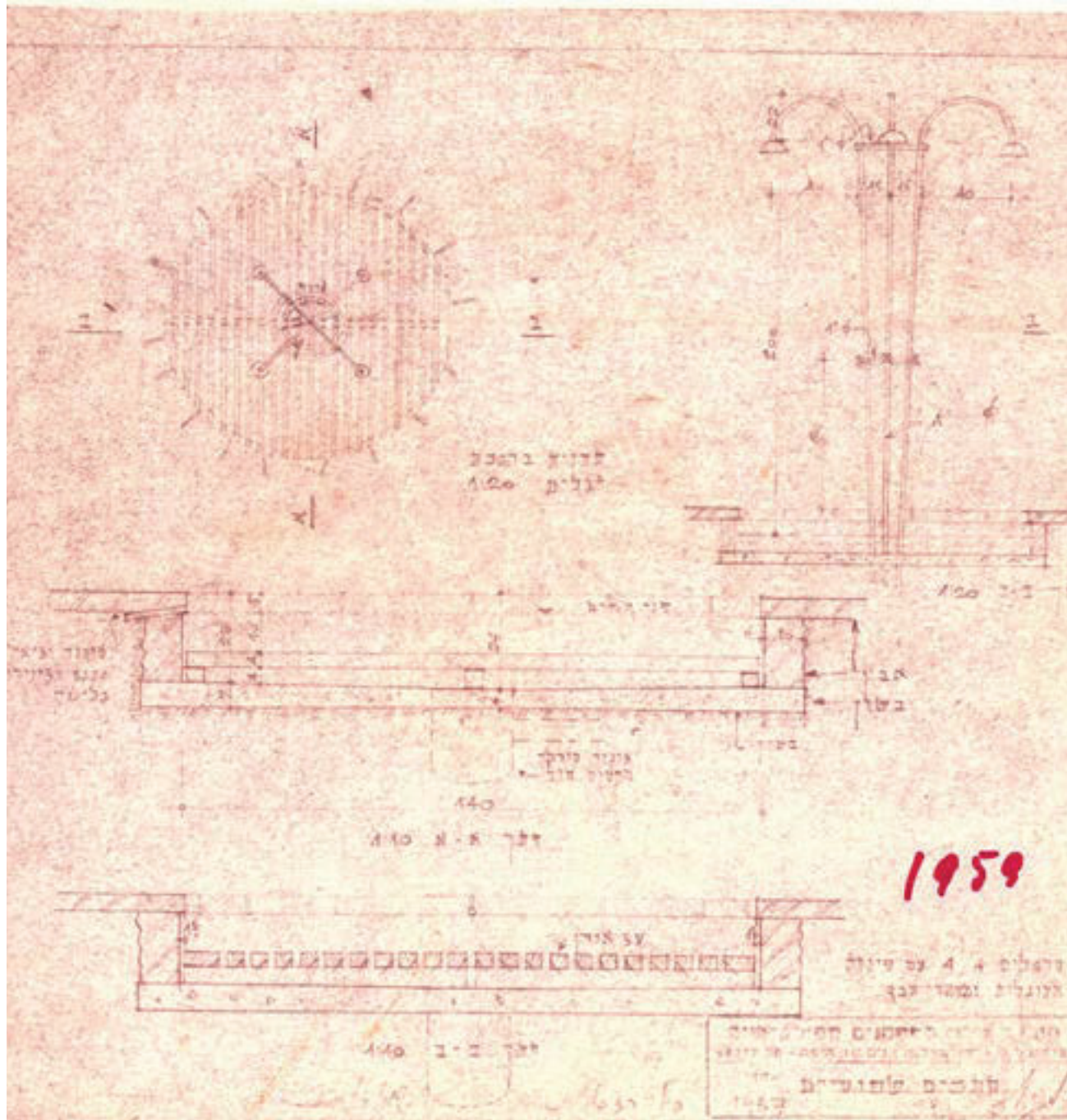
1977

1985

1987

1995

39



חתכים טיפוסיים, לקוח מתוך : ארכיון בית אורן

1. הקדמה 2. תיאור המקום וסביבתו 3. תכנון הבריכה 4. שיפוצים 5. הערכה והצהרת משמעויות 6. ביבליוגרפיה ונספחים

הבריכה

1956

1959

1961

1956

1959

1961

1980

2009

פתיחת הבריכה

הבריכה

הקיבוץ

3. תכנון הבריכה

3.2. הבריכה כפי שנבנתה

3.2.3. צילומים



1956

1959

1961

פתיחת הבריכה

1980

2009

1961

כניסה לחובות גדולים

1977

1985

1987

1995

הבריכה בראשיתה, 1963-1970, לקוח מתוך: דף הפייסבוק: "היו זמנים בבית אורן"

1. הקדמה 2. תיאור המקום וסביבתו 3. תכנון הבריכה 4. שיפוצים 5. הערכה והצהרת משמעויות 6. ביבליוגרפיה ונספחים

הקיבוץ
1939
1940
1950
1961
1977
1985
1987
1995
2009

3. תכנון הבריכה

3.3. הדקל

3.3.1. מיקום ותכנון

וטיקי הקיבוץ מעידים כי הדקל נשתל עם פתיחת הבריכה בפעם הראשונה, על אף שבתוכנית המוקדמת ביותר שנמצאה (1957) וכן בחלק מהתמונות הוא לא מופיע (ייתכן כי תמונות ראשונות צולמו עוד בטרם הפתיחה הרשמית, או שהדקל נשתל בחודשים הראשונים לפעילותה של הבריכה). ככל הנראה השתילה הייתה יוזמה פרטית, ולא לגמרי ברור מדוע נבחר הדקל. בתוכנית מאוחרת יותר הדקל מופיע (אין תאריך אך לפי הפרטים ניתן להעריך). התכנון מתייחס לשביל שנכנס אל הבריכה, ואל המיקום בקצהו, אך לא מופיעה ערוגה או עץ כלשהו. בנוסף, תחילה הדקל נמצא ללא ערוגה (תמונות ישנות) ובשלב מאוחר יותר נכח בתוך ערוגה מוגבהת. בתמונות מאוחרות יותר ניתן לראות שהערוגה הוסרה (ייתכן שבשל גדילת הגזע כפי שהתברר בריאיון עם זאב). ההשערה היא כי הדקל נשתל בין השנים 1962-1963 והוסר בשנת 2002 (מתוך תיעוד בתמונות באתר האינטרנט של הקיבוץ).

כניסה לחובות גדולים



לפני השתילה, 1963, לקוח מתוך: דף הפייסבוק: "היו זמנים בבית אורן"

" באמצע העיגול היו אבנים ושם שתלו את הדקל. יש לנו צילומים שמראים את הדקל כל פעם בגובה אחר. הוא הגיע עד לגובה 15 מטר אני חושב, עד שהוא נשבר. יש תמונות מהשנים האחרונות ורואים את הדקל הזה באמצע, זה היה הסמל המסחרי של הבריכה. את השיפוץ עשו לפני שלוש שנים, פה חתכו את הדקל (מצביע על נקודת החיבור עם הרצפה) ושפכו עליו בטון. אני בזמנו הייתי אחראי... היה קבלן מדלית אל כרמל, אני אמרתי לו תעשה כך וכך. אני בניתי לו תבנית של דיקט. אגב, עשינו גם בפנים דיקט כדי להשאיר לו את הבית של האדמה, והוא עוד ישנו בפנים לדעתי. לא יכולנו להוציא את התבנית הפנימית" (מתוך ריאיון עם זאב)



השתילה ותחילת הגדילה, 1963-64, לקוח מתוך: ארכיון בית אורן



הגדילה, 1965-1970, לקוח מתוך: דף הפייסבוק: "היו זמנים בבית אורן"

הבריכה
1956
1959
1961
פתיחת הבריכה
1980
2009

1. הקדמה 2. תיאור המקום וסביבתו 3. תכנון הבריכה 4. שיפוצים 5. הערכה והצהרת משמעויות 6. ביבליוגרפיה ונספחים

3. תכנון הבריכה

3.3. הדקל

3.3.2. הדקל כסמל

בתנ"ך מוזכר התמר פעמים רבות כמסמן מקום מצד אחד, ומצד אחר הוא משמש מטאפורה, כמו למשל "צדיק כתמר יפרח" (תהילים צ"ד, 13). התמר הוא אחד משבעת המינים שהתברכה בהם ארץ-ישראל, כפות התמרים נדרשות לבניית הסוכה, והלולב הוא אחד מארבעת המינים. הדימוי הסממתי של התמר, ובדרך כלל הצגתו כמבנה מבודד, מביאים להבנתו כסימן וסמל. ואכן במסורות החזותיות הקדומות הוא מסמן מקום, אך יחד עם זאת מסמל גם את הניצחון על המוות, את הנצח. האמנות העממית בארץ השתמשה רבות בדימוי עץ התמר.

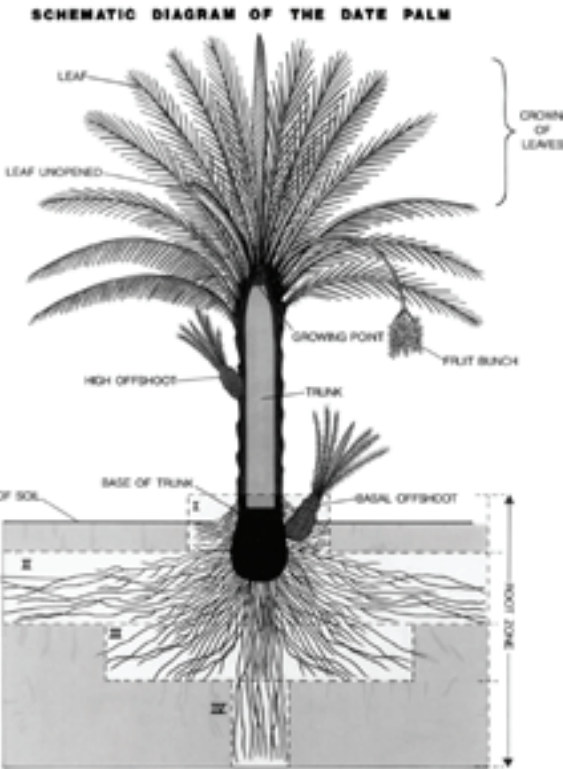
רחובותיה של העיר תל אביב בשנות השישים ידעו נטיעות מתוכננות של עצי תמר. עצים אלו לאו דווקא מצלים ופעמים רבות הם חוסמים את האוויר מלזרום לבתים, אך בולט הרצון לשמר את דימוי השומרים. מראה עירוני זה הוא מיוחד במינו ומלמד על חשיבותו של התמר בעיני מתכנני העיר, גם אם הוא גורם לפעמים אי נוחות לתושביה.

בבריכה הדקל הוא כמו "סמל" להתפתחות הבריכה, החל משלבי התכנון המוקדמים בהם הוא לא מופיע, אך השביל קיים כמו גם העיגול בקצהו. בהמשך, בתוכנית סביבה מאוחרת בה הוא חלק בלתי נפרד מהרחבה, ועד גדיעתו בשלב מאוחר יותר. ע"פ עדותו של זאב שבתאי ניתן לתארך תמונות לפי גודלו של הדקל, כאילו הוא גדל עם הבריכה, ואולי מסמל תקופות שונות שלה. הדקל גם הפך ל"סמל המסחרי" של הבריכה, כאשר ניתן לראות את ההדגשה שלו בגלויות שונות, בעלון מידע למבקרים

הניסוח לחובות גדולים

וכן בתמונות רשמיות של הבריכה.

הבחירה בדקל נראית "לא הגיונית" בבחינה ראשונית: הוא לא מצל, כמות הלכוך רבה והוא דורש טיפול ותחזוקה רבים באופן יחסי. עם זאת, העובדה ששורשיו גדלים בצורה כמעט אנכית תרמו כנראה לשגשוגו בערוגה הקטנה (כחצי מטר רדיוס), וחזותו הייחודית אכן הפכה לסמלה של הבריכה. סופו של הדקל בכריתה, וגם הסיבה לכך לא לגמרי ברורה, אולם ייתכן כי מדובר בתוצר של גילו ומצבו (סכנה ממשית שיקרוס). גם לאחר כריתת העץ, חלק מהגזע נשאר למשך מספר שנים, וגם לאחר עקירתו המלאה - הערוגה המשיכה להתקיים עד השיפוץ האחרון בו נאטמה לחלוטין. הסיבות לכך לא ברורות, ואולי היווה חלק בלתי נפרד מנוף הבריכה עבור מקבלי ההחלטות.



מבנה שורשי הדקל, לקוח מתוך: Talmudology



פסיפס של דקל בבית כנסת "מעון" מהמאה ה-5, לקוח מתוך: פורטל הדף היומי



פדרות ארלוזורוב בתל אביב, 2016, לקוח מתוך: צילום פרטי

1. הקדמה 2. תיאור המקום וסביבתו 3. תכנון הבריכה 4. שיפוצים 5. הערכה והצהרת משמעויות 6. ביבליוגרפיה ונספחים

3. תכנון הבריכה

3.3. הדקל

הקיבוץ

1939
1940

3.3.3 תמונות

1950



1961

כניסה לחובות גדולים



1977

1985

1987

1995

43



הדקל, מימין לשמאל (תאריכים מקורבים) : 1965, 1975, 1985, 1995, 2000, 2010. לקוח מתוך : דף הפייסבוק : "היו זמנים בבית אורן"

1. הקדמה 2. תיאור המקום וסביבתו 3. תכנון הבריכה 4. שיפוצים 5. הערכה והצהרת משמעויות 6. ביבליוגרפיה ונספחים

הבריכה



1956

1959

1961

1980

2009

פתיחת הבריכה

הקיבוץ

1939
1940

3. תכנון הבריכה

3.3. הדקל

3.3.3. תמונות

1950

1961

כניסה לחובות גדולים

1977

1985

1987

1995

44

הבריכה

משתילה לגדיעה



1963, לקוח מתוך: דף הפייסבוק: "היו זמנים בבית אורן"



2012, לקוח מתוך: דף הפייסבוק: "היו זמנים בבית אורן"



2018, לקוח מתוך: תיעוד באתר



הדקל כסמל, תמונה מתוך: עלון לתושב וגלוייה

1956

1959

1961

פתיחת הבריכה

1980

2009

1. הקדמה 2. תיאור המקום וסביבתו 3. תכנון הבריכה 4. שיפוצים 5. הערכה והצהרת משמעויות 6. ביבליוגרפיה ונספחים

הבריכה

1956

1959

1961

1980

2009



התמונות לקוחות מתוך דף הפייסבוק "היו זמנים בבית אורן"

הקיבוץ

1939

1940

1950

1961

1977

1985

1987

הפרטת הקיבוץ

1995

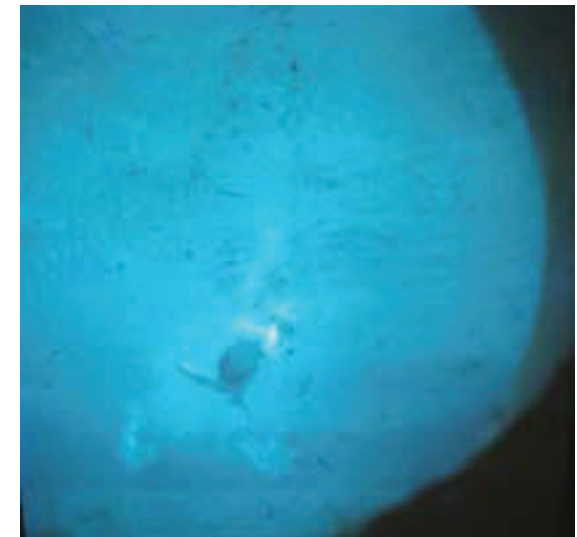
4. שיפוצים

4.1 שיפוצים 2009

בשנת 2009 נעשו שיפוצים במתחם הבריכה. במסגרת עבודות השיפוץ הוחלט להוסיף שכבה של בטון לקרקעית הבריכה שנעה בין 20 ס"מ עד 160 ס"מ. הוספה גדר פנימית בתוך הבריכה המפרידה בין אזור הרחצה של הילדים לבין אזור הרחצה של המבוגרים. השירותים הועברו למבנה חיצוני, וחדר המערכות שופץ והגישה אליו נחסמה.

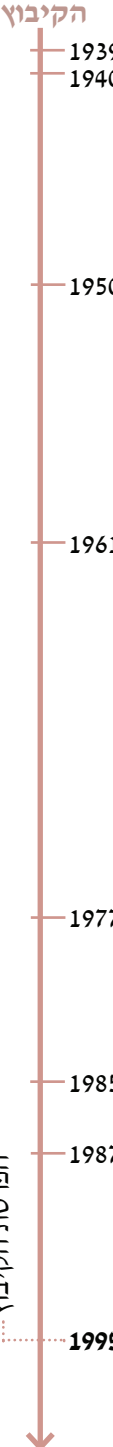
השיפוץ נעשה בעקבות הצורך להתאים את הבריכה לתקנים החדשים הקשורים לעומקה, ולתקני בטיחות. בנוסף, ברצפת הבריכה היו סדקים בבטון שהיה צורך לטפל בהם.

" לפני השיפוץ קראו לזה בריכת ילדים אבל עכשיו קוראים לבריכה בריכת פעוטות. יש הבדל מאוד משמעותי מבחינת החוק בהקשר הזה..."
(מתוך : ראיון עם זאב שבתאי, חבר הקיבוץ)



חלון "ההצצה" שבוטל לאחר השיפוץ

1. הקדמה 2. תיאור המקום וסביבתו 3. תכנון הבריכה 4. שיפוצים 5. הערכה והצהרת משמעויות 6. ביבליוגרפיה ונספחים

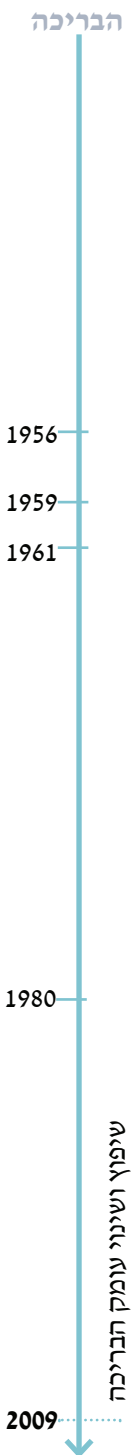


4. שיפוצים

4.1 שיפוצים 2009

4.1.1 תכניות וחתכים

תכנית מצב חדש לאחר השיפוץ על רקע הבריכה לפני השיפוץ.
 לאחר השיפוץ הוספו מבנים קלים שמשמשים את הבאים: שירותים, קפיטריה וקופות (הבריכה היא בריכה פרטית).

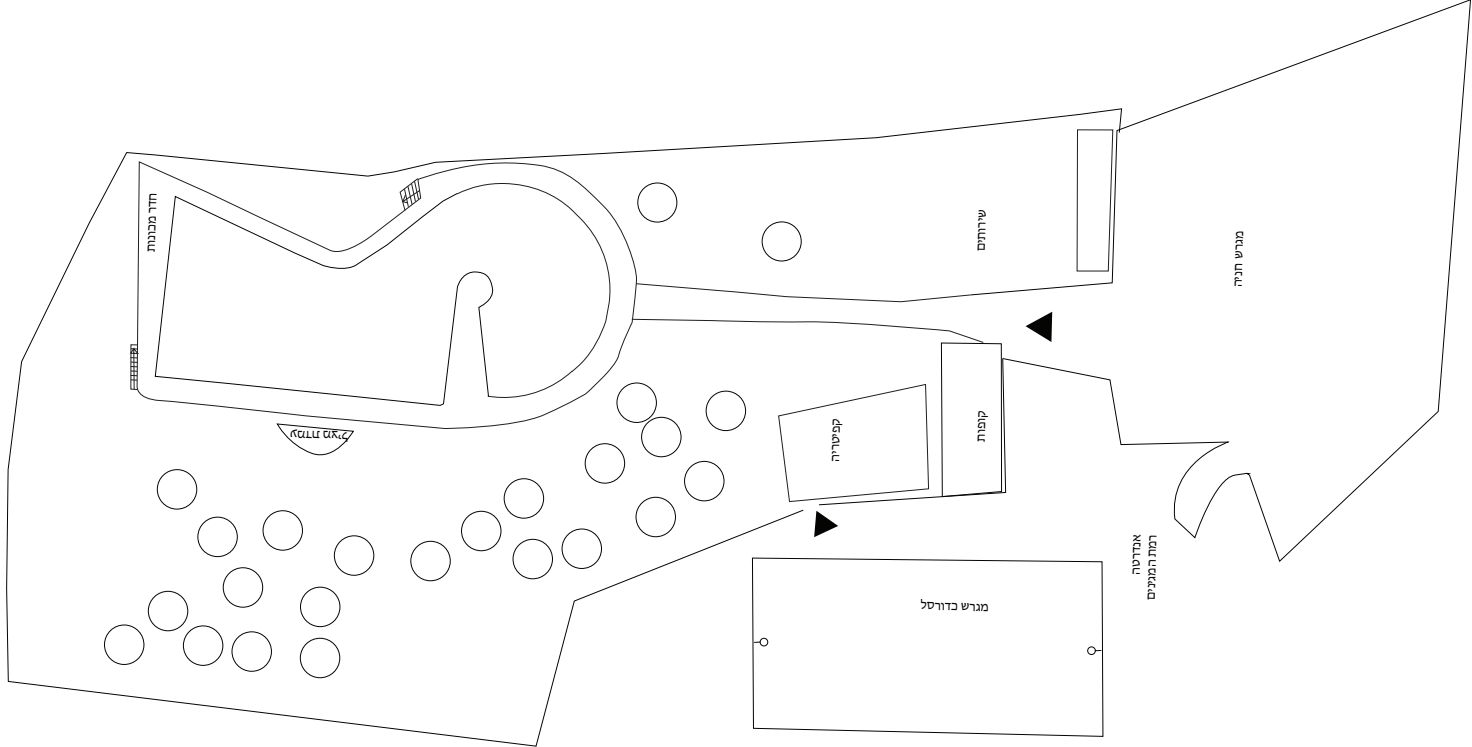


1. הקדמה 2. תיאור המקום וסביבתו 3. תכנון הבריכה 4. שיפוצים 5. הערכה והצהרת משמעויות 6. ביבליוגרפיה ונספחים

4. שיפוצים

4.1 שיפוצים 2009

4.1.1 תכניות וחתכים



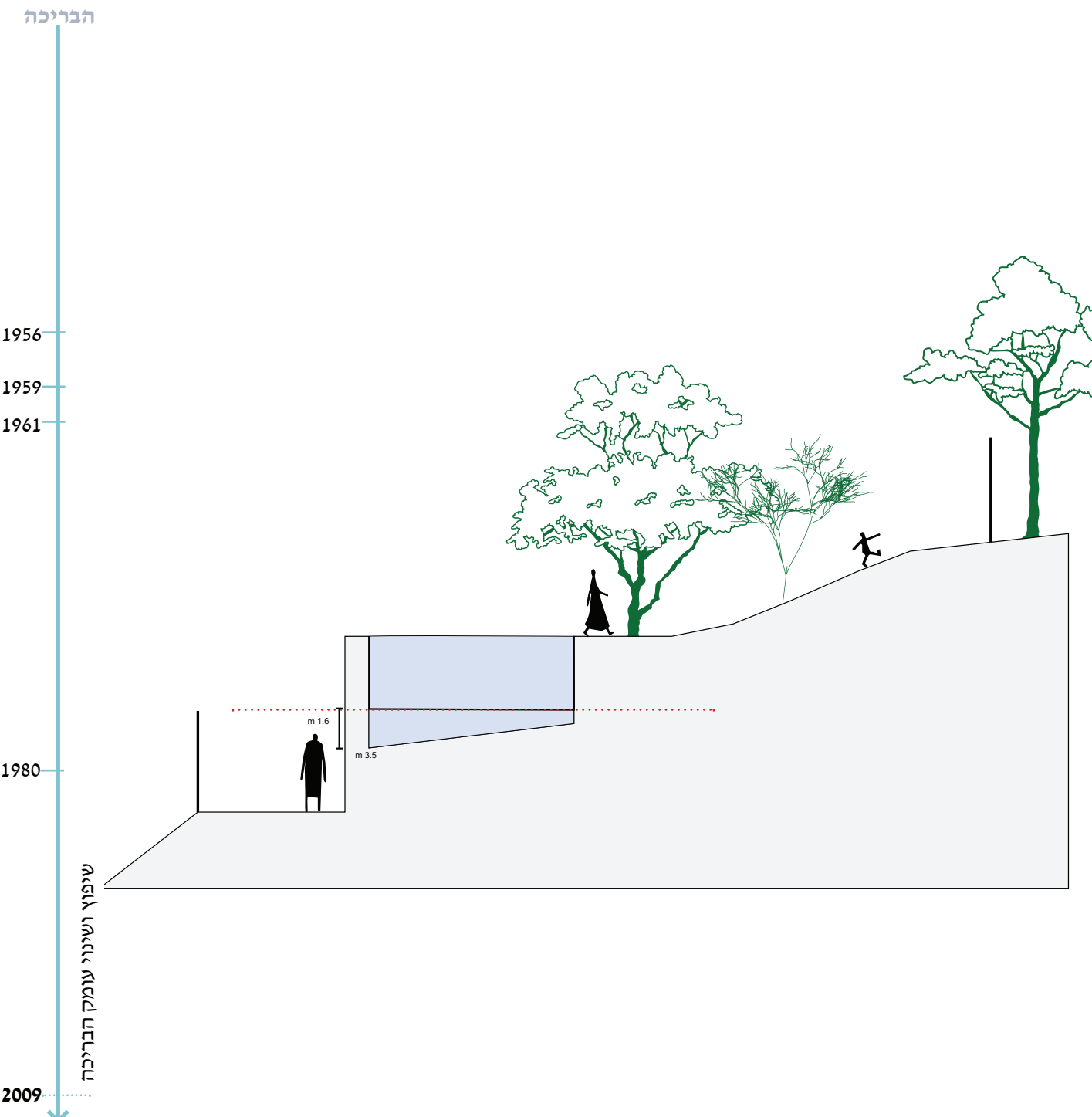
1. הקדמה 2. תיאור המקום וסביבתו 3. תכנון הבריכה 4. שיפוצים 5. הערכה והצהרת משמעויות 6. ביבליוגרפיה ונספחים

4. שיפוצים

4.1 שיפוצים 2009

4.1.1 תכניות וחתכים

בחתך ניתן לראות את שינוי עומק הבריכה שבעבר היה 3.5 מטר וכיום הוא עומד על 1.9 מטרים (הנמכת הבריכה ב-1.6 מטר). הנמכת הבריכה מקשה על השחיינים שמתמשים בבריכה.



1. הקדמה 2. תיאור המקום וסביבתו 3. תכנון הבריכה 4. שיפוצים 5. הערכה והצהרת משמעויות 6. ביבליוגרפיה ונספחים

הקיבוץ



4. שיפוצים

4.1 שיפוצים 2009

4.1.2 תמונות מצב קיים

בחלק האחורי, היכן שהיה קיר תמך נוספו עמודי פלדה לחיזוק הקיר והבריכה. בעבר, בחלק זה היו שירותים ותאי הלבשה. לאחר השיפוץ האזור האחורי חסום וגם הגישה אל חדרי המכונות.

באפריל 2018 עוד הייתה עדות לכיתוב המצביע על מיקום שירותי הנשים. בחודש מאי 2018, הכיתוב נמחק כחלק מצביעה מחדש של הבריכה לקראת פתיחת עונת הרחצה.



הבריכה

1956

1959

1961

1980

2009

שיפוץ ושני עומק הבריכה

התמונות צולמו בביקור באתר בחודשים אפריל ומאי 2018

1. הקדמה 2. תיאור המקום וסביבתו 3. תכנון הבריכה 4. שיפוצים 5. הערכה והצהרת משמעויות 6. ביבליוגרפיה ונספחים



4. שיפוצים

4.1 שיפוצים 2009

4.1.2 תמונות מצב קיים

למרות השיפוץ, הפרט המקורי של הסולם והמדרגות (כפי שהוצג בפרק 3.3.2 "פרטים") נשמר ומתוחזק. המדשאות הגדולות נשמרו גם כן, ומשמשות את מתרחצי הבריכה.

בשיפוץ הוחלפה גם הגדר בצד הצפון-מערבי בגדר תקנית (בשונה מהגדר שהייתה קיימת לפני).



התמונות צולמו בביקור באתר בחודשים אפריל ומאי 2018

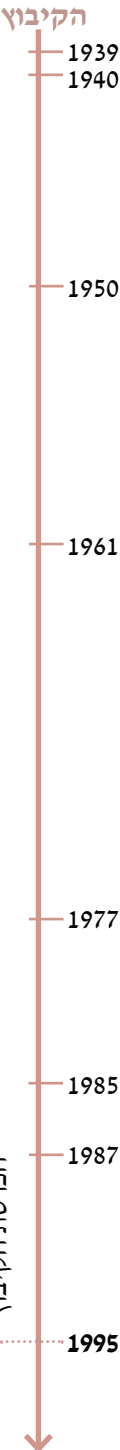


התמונות מתוך דף הפייסבוק: "היו זמנים בבית אורן"

1. הקדמה 2. תיאור המקום וסביבתו 3. תכנון הבריכה 4. שיפוצים 5. הערכה והצהרת משמעויות 6. ביבליוגרפיה ונספחים



שיפוץ ושינוי עומק הבריכה



4. שיפוצים

4.1 שיפוצים 2009

4.1.3 תקני בריכות שחייה

שיפוץ הבריכה נעשה כדי לעמוד בתקנים הבאים:

הקצאת שטחי מים ועומקים תקי' (מס' 2) תשס"ח-2008

21.1.2.2 (א) שטח המים הכולל באתר בריכת שחיה יחושב לפי מפתח של 3 מ"ר שטח פני מים למתרחץ; לגבי תפוסת שאר חלקי אתר בריכת שחיה – יתקיימו הוראות סימון י"ב בפרק ב' לחלק ג' זולת אם נאמר אחרת בחלק זה.

(ב) באתר בריכת שחיה יוקצה שטח מים נפרד שישמש בריכת פעוטות ששטחו לא יפחת מ-10% מסך כל שטחי המים באתר בריכת שחיה שעומקם מעל 0.9 מטר (להלן – שטח המים המרכזי); בחישוב שטח המים המרכזי לא ייכללו שטחי מים של בריכות שחיה מיוחדות, למעט בריכת שחיה לספורט המיועדת גם לשימושים אחרים.

(ג) עומק המים לא יעלה על 1.2 מטר, בכ-40% משטח המים של בריכת שחיה.



הבריכה



1. הקדמה 2. תיאור המקום וסביבתו 3. תכנון הבריכה 4. שיפוצים 5. הערכה והצהרת משמעויות 6. ביבליוגרפיה ונספחים

5. הערכה והצהרת משמעות

5.1 ערכים לשימור

מטרת הפרק היא הגדרת הערכים והמשמעויות של בריכת השחייה בבית אורן שמהם יגזרו המלצות השימור וערכיו. בריכה זו שלובה בהיסטוריית הבריכות בישראל הן בהקשר התרבותי והאידיאולוגי שלה והן בזהות האדריכל שלה, "אדריכל הבריכות" משה גלפז. לכן, כאשר בוחנים את הערכים שהבריכה מייצגת, יש לבחון אותה לא רק בהקשר האדריכלי והעיצובי אלא גם בהיבטים רחבים יותר. במקביל, מעניין לתהות על ערכה הרעיוני/אידיאולוגי של הבריכה בהשוואה לתמורות שחלו בקיבוצים מבחינה אידיאולוגית. ייתכן כי הבריכה כפי שנבנתה לא תואמת את אופיו של הקיבוץ כיום - הן מבחינת הניהול שלה (מבריכת הקיבוץ לבריכה פרטית פתוחה לציבור) והן מבחינת התפקיד שלה כחלק מאורח חיי החבר (שינוי תפיסת הפנאי).

בחינת מטען השימור הערכי של בריכת השחייה בבית אורן בוצעה בהתאם לערכים אשר אובחנו כפי שהם מופיעים בהנחיית מנהל התכנון לתיעוד מקדים ותיק תיעוד (מרץ 2008):

ערך אדריכלי, נופי ואסתטי: על האספקטים של התפיסה החושית, וביניהם: צורה, קנה מידה, צבע, טקסטורה, חומריות, וכן ריחות וקולות המקושרים עם האתר ושימוש. האתר יבחן גם בערכו הסביבתי, הנופי והאורבני ובחשיבותו כאתר המהווה נקודת ציון בהתפתחות התכנון, כסגנון מאפיין, בטכנולוגיות בנייה, במרקם הבניה המייחד אותו בהיותו מתוכנן ע"י אדריכל/מתכנן/מעצב וכד'.

ערך היסטורי: אתר שהשפיע או הושפע מפעולה או מאורע מרכזיים, מפעילותה של אישיות היסטורית, או המשויך לקבוצת תרבות ייחודית, לנושא היסטורי מאפיין ולצורה הייחודית בה הוא מיוצג באתר.

ערך חברתי: האיכויות אשר בעקבותיהן האתר הפך לחלק חשוב מזהות של קהילה או הפך למוקד מקומי או כללי לפעילות רוחנית. הוא כולל בתוכו גם את הערכים הרגשיים והסמליים הקיימים לגבי האתר עבור קבוצות שונות באוכלוסיה וכן את מאגר הידע והאומנות הנוגעים לייצוגן של קבוצות אלו באתר.

ערך מדעי: אתר ממנו הופק או ניתן להפיק מידע לגבי אנשים/אנשים/חברות/תרבויות או/ו מקומות. ערך זה כולל את חשיבות המידע הייחודי, הנדיר והייצוגי הנוגע לאתר, והדרגה שבה האתר תרם בעבר, תורם בהווה או יתרום בעתיד לפיתוח מידע חדש ומשמעותי.

לאור ביצוע מחקר ותיעוד מעמיקים אודות בריכת השחייה בבית אורן, ניתן להבחין באופן ביטויים של ערכים אלו באתר.

5. הערכה והצהרת משמעות

5.2 ערכים לשימור בריכת השחייה בבית אורן

5.2.2 ערך אדריכלי, נופי ואסתטי

א. חיבור בין טבע לסביבה בנויה המכילה פעולות טבעיות.

המחשבה מאחורי מיקום הבריכה והצבתה בשטח תוך טשטוש הגבולות בין הטבע והבריכה (קו המים המשכי לקו האופק), שבא גם לידי ביטוי גם בפרטים האדריכליים שלה, משקפת את האידאולוגיה והערכים של האדריכל משה גלפז. הבריכה ממוקמת בקצה הקיבוץ ומשקיפה אל החורש הטבעי האופייני לאזור. גם לאחר התפתחות והרחבת הקיבוץ, הנוף הפתוח הנצפה מהבריכה נשמר.

ב. צורניות.

צורניות הבריכה אינה אופיינית לבריכות שחיה סטנדרטיות והיא טומנת בחובה את רעיון ה"בריכה הרב-תכליתית" דרך ביטוי אסתטי אדריכלי.

הבחירה לייצר בריכה בצורה מעוגלת, בשילוב עם מספר אופציות לרחצה תואם את תפיסותיו של גלפז. הייחודיות הצורנית של הבריכה צריכה להילקח בחשבון כאשר מתבוננים עליה כאובייקט לשימור. כאשר הדקל עוד עמד בבריכה הוא הדגיש והבליט את המורכבות הצורנית של הבריכה.

הבחירה להציב במרכז את הדקל הינה מעניינת בפני עצמה והופכת את הבריכה לייחודית אף יותר.

5.2.3 ערך היסטורי

א. משה גלפז

לאדריכל הפרויקט, משה גלפז, השפעה רחבה על תכנון הבריכות בישראל בראשית דרכה, דבר היוצר משמעות וחשיבות בהוויתה של בריכת השחייה בבית אורן. העובדה כי הבריכה השתמרה ועדיין פעילה היום, ואף קיימים בה פרטים מקוריים, הופך אותה באופן מסויים לאובייקט מוזיאלי לעבודותיו של גלפז, שחלקן לא נשתמרו כד. מלבד העובדה שגלפז תכנן ועיצב את הבריכה, כאשר בוחנים את שאר עבודותיו, ניתן לזהות קו מקשר בין הפרויקטים השונים, דבר המחזק את העובדה שהבריכה היא ביטוי אדריכלי לתפיסת עולמו.

ב. הקיבוץ

הבריכה וסביבתה, רמת המגינים, הן חלק בלתי נפרד מהפעילויות היום-יומיות של חברי הקיבוץ לאורך השנים וחלק בלתי נפרד מעיצוב האופי והערכים של הקיבוץ. הבריכה, כאלמנט מרחבי, חקוקה בזיכרונותיהם של החברים בקיבוץ. המדשאה בבריכה הפכה להיות "מקום" בו מתרחשים אירועים משמעותיים בחיי החברה בקיבוץ. המדשאה, למרות השינוי שחל בקיבוץ, נשארה תמיד כנקודת מפגש. גם לדקל בבריכה תפקיד חשוב בעיצוב הזיכרון הקולקטיבי של הקיבוץ ושל הבריכה. הוא הפך להיות הסמל שלה, ושל הקיבוץ, הן בגלל מקומו הייחודי והן בגלל הערכים שהוא מייצג. הדקל ליווה את התפתחות הילדים שגדלו במקביל לצמיחתו וגדילתו שלו, הוא ליווה עם הזמן את הגדילה והצמיחה של הקיבוץ. יש לתהות על שינוי מקומה של הבריכה בקיבוץ, בעקבות השינויים שחלו בקיבוץ (משבר כלכלי והפרטה), ייתכן כי היא איננה מייצגת עוד את הרעיון הקיבוצי וכיום היא משמשת כמקום בילוי ופנאי בלבד.

ג. המחצבה:

שתי המחצבות ההיסטוריות מספרות את סיפור ההקמה של הקיבוץ, הקשור בסיפור ההתיישבות היהודית לפני קום המדינה. אין אנו יודעות אם הבחירה בהקמת הבריכה על בסיס המחצבות הקיימות נעשה מתוך צרכים פרקטיים או אידאולוגיים/רעיוניים אבל מעצם מיקומה, הבריכה מסמלת גם את זיכרון המחצבה. השימור ההיסטורי של סיפור קיבוץ בית אורן וענפי פעילותו, חשובה למאגר התיעוד של צורת ההתיישבות הקיבוצית בארץ. השימוש המחודש של המחצבות בקיבוץ הוא מעין סגירת מעגל עם עברו.

5. הערכה והצהרת משמעות

5.2.4 ערך חברתי

א. שייכות

חברי הקיבוץ רואים בבריכה מושא גאווה לאור המטען ההיסטורי-חברתי אשר נקשר בה. האירועים שהתקיימו במתחם הבריכה - בין אם קשורים לבריכה בקשר ישיר (תחרויות שחייה, הנאה בשעות פנאי וכו') ובין אם באירועים על המדשאה (ערבי קהילה, חתונות וכו') מהווים חלק משמעותי בעיצוב זהותם הקולקטיבית של חברי הקיבוץ. בשל כך, אנחנו רואות את שימורה של הבריכה כהנצחה של מרכיבי הזהות של קהילת בית אורן. יש לתהות - האם שימור לאור ערך זה רלוונטי גם לאור השתנות ההרכב הקיבוצי בהיבט החברתי-כלכלי.

ב. חיבור בין ישן לחדש

מיקומה של הבריכה בין שטחי הקיבוץ המקוריים לשטחי ההרחבה מייצר מוקד עניין חברתי מהותי להמשך חיי הקהילה של הקיבוץ. משיכתם של התושבים הותיקים והחדשים לאותו מקום אשר נמצא על התפר בין השניים משמר את תחושת האחדות ויכול לסייע להיכרות בין תושבי הקיבוץ.

5.2.5 ערך מדעי

א. קונסטרוקציה

ייחודה הקונסטרוקטיבי של הבריכה הוא בבנייתה כזיז על דופן ההר. בנייה זו, מעבר לייחוד האדריכלי האסתטי שבה והעובדה שהיא בנויה כטראסה (בשונה מהבריכות הנפוצות יותר, אשר לרוב נבנות על משטח ישר ואחיד - בין אם השטח היה ישר מלכתחילה ובין אם יושר למטרת הבריכה) מהווה תרומה למאגר הידע בתחום טכנולוגיות הבנייה של בריכות.

ב. פרטים

השתמרותם של הפרטים המקורים (אשר חלקם נבנו ע"י חברי הקיבוץ בעצמם), בצירוף השרטוטים המקוריים מעידה על הטכנולוגיה בה הם נבנו וגם על עמידותם ועל אמינותם.

סיכום ערכי שימור

ערך מדעי	ערך חברתי	ערך היסטורי	ערך אדריכלי, נופי ואסתטי
קונסטרוקציה	שייכות	משה גלפז	חיבור בין טבע לסביבה הבנויה, המכילה פעולות טבעיות
פרטים	חיבור בין ישן לחדש	הקיבוץ	צורניות
		המחצבה	

5.3 סיכום

לאור כל שצויין לעיל ניתן להבחין כי בריכת בית אורן טומנת בחובה מטען הראוי לשימור, הן מבחינת הישגיה בתחום האדריכלות גרידא והן מבחינה חברתית היסטורית. מכאן שיש לשקול בכובד ראש את מידת שימור הבריכה והמתחם הסובב אותה. מבחינה אדריכלית-תכנונית, שימורה מהווה מוקד ידע חשוב בכל הקשור לבחינת בריכות נוספות בעתיד. צורתה הייחודית דרכה מתאפשרת רב תכליתיות, זכרון המחצבה אשר נוכח בתכנונה וטכנולוגיית הבנייה אשר מאפשרת בנייה בטופוגרפיה תלולה, מביאים לכך שהבריכה משמשת מקור ידע תקדימי בעל ערך.

נראה כי ערכי השימור של החברה וההיסטוריה שלה קשורים זה בזה בכל הקשור לבריכת בית אורן. הבריכה והמתחם אשר סובב אותה, הינם בעלי חשיבות רבה לתושבי הקיבוץ אשר רואים בעצמם קהילה. יחד עם זאת, נראה כי בעקבות שינוי האידיאולוגיה הקיבוצית, אשר הביא לשינוי המרקם החברתי בקיבוץ (כפי שצויין בפרק מס' 1), ייתכן והמקום מאבד מחשיבותו בקרב תושבי הקיבוץ במקביל לשינוי באידיאולוגיה ובתפיסות החיים.

לאור כך, ערך שימורה נותר מעין מצבה למרקם החברתי אשר היה בקיבוץ בימים עברו, היות והוא מלמד על דרכי התנהלותה של אותה חברה ועל אופייה. מכאן נקשרות יחד לערך חברתי-היסטורי כסמל לחברה שהייתה.

חשוב לציין כי לצד המלצתנו לשמר מתחם זה, על אותו השימור לכלול שיפוץ המקום לשם החזרתו למצבו טרם השיפוץ (כפי שמוצג בפרק 4). דעתנו היא שהשיפוץ פגם באיכויות השימוש בבריכה ובכדי לשמרה באופן ראוי יש להשיבה למצב המקורי. רק כך תוכל הבריכה להבטיח שימוש רב תכליתי איכותי ולהוות גורם משיכה בעל ערך עבור הקהילה.

6. ביבליוגרפיה ונספחים

6.1. ביבליוגרפיה

6.1.1. ספרים

- א. אי לויטין ויי בר-לוי, בריכות שחייה הנחיות תכנון, תל אביב 1988
- ב. אי שמיר, הנצחה וזכרון: דרכה של החברה הישראלית בעיצור נופי הזיכרון, תל אביב 1996
- ג. ז' וילנאי, הספורט בארץ ישראל בימי קדם, 1994
- ד. י' זרובבל, קתדרה 94, 2000
- ה. מ' גלפז, בריכות שחייה, תל אביב 1975
- ו. מ' גלפז, מתקני ספורט ונופש, תל אביב 1990
- ז. מ' פייגה, האנדרטה לאסון המסוקים ופרדוקס הפרטת ההנצחה של חללי הלאום, 2010
- ח. ע' שגב וא' שש, הגיאולוגיה של הר הכרמל - השלמת אזור חיפה, ירושלים 2014
- ט. פ' כהנא, לא עיר, לא כפר - האדריכלות של הקיבוץ 1910-1990, 61-62, 2011
- י. 'פנים- תרבות חברה וחינוך', גיליון 35, אפריל 2006
- יא. קונפורטי, היהודי החדש במחשבה הציונית: לאומיות, אידיאולוגיה והיסטוגרפיה, ישראל 16, 2009
- יב. ש' אשכנזי, ממשק בין הצומח המעוצה של הכרמל בדגש על ממשק יערות אורן ירושלים, 2004
- יג. ת' כלימור, המקום הציבורי בקיבוץ - מחקר טיפולוגי, חיפה 1985
- יד. תיק בית אורן, גנזך המדינה, 1965

6.1.2. אתרי אינטרנט

- א. בית המרגוע של קיבוץ בית אורן, http://web.nli.org.il/sites/nli/hebrew/digitallibrary/pages/viewer.aspx?presentorid=NNL_Ephemera&DocID=NNL_Ephemera700105318
- ב. גוגל מפות <https://www.google.co.il/maps/place/Beit+Oren/@32.7318774,35.0011491,1425m/data=!3m2!1e3!4b1!4m5!3m4!1s0x151da5175d0e6f8f:0xe393e3159cf4d3ff!8m2!3d32.731601!4d35.00632>
- ג. גלעד - אנדרטאות ואתרי הנצחה, <http://www.izkor.gov.il/PageAndarta.aspx?pid=33090>
- ד. גלובס, <https://www.globes.co.il/news/article.aspx?did=1001156438>
- ה. הדף היומי, <https://daf-yomi.com/DYItemDetails.aspx?itemId=26288>
- ו. 'היו זמנים בבית אורן' אתר הפייסבוק של הקיבוץ <https://www.facebook.com/beitoren>
- ז. היסטוריה של הנצחה מעוז
- ח. הקרן לשיקום מחצבות <http://www.kasham.org.il>
- ט. מפות ישראל (GIS)
- י. 'קיבוץ בית אורן' אתר הקיבוץ <http://www.beit-oren.org.il/mainsite.asp?sitename=beitore>

6. ביבליוגרפיה ונספחים

6.1. ביבליוגרפיה

יא. http://onegshabbat.blogspot.com/2015/07/blog-post_37.html

יב. <https://www.haaretz.co.il/magazine/premium-MAGAZINE-1.2921059>

יג. [http://meyda.education.gov.il/files/Tarbut/kan-bonim_yehudi-hadash_\(2\).pdf](http://meyda.education.gov.il/files/Tarbut/kan-bonim_yehudi-hadash_(2).pdf)

יד. <http://onourselvesandothers-heb.com/?p=461>

6. ביבליוגרפיה ונספחים

6.2. נספחים

6.2.1. ריאיון עם זאב שבתאי, חבר הקיבוץ

ברצוננו להודות למר זאב שבתאי, חבר הקיבוץ ומנהל הארכיון, על התרומה להצלחת תיק התיעוד. מלבד הראיונות והסיורים, באמצעות זאב הצלחנו למצוא מידע רב שלא היינו יכולות להיחשף אליו מבלי עזרתו.

ריאיון ראשון, 26.4.18:

נפגשנו עם זאב בארכיון הקיבוץ. הוא הסביר לנו שהוא לקח על עצמו את תפקיד מנהל הארכיון כ"תחביב". לפני כמה שנים רצו לזרוק את כל התוכניות של המבנים בקיבוץ לאחר שהיו במחסן בקיבוץ והוא החליט לקחת את כל התוכניות ולסדר בארכיון (לימים התברר כי המעשה היה חכם כי היום אנשים בקיבוץ רוצים לשפץ את הבית ומגיעים לקחת תוכניות- היינו עדות לאישה שבאה לקחת תוכניות בשביל שיפוץ של הבת שלה).

זאב נולד בשנת 1941 והיה מראשוני הילידים בקיבוץ. סיפר לנו שהבריכה עברה שיפוץ לפני 4 שנים, בעבר העומק הכי גדול היה 3.5 מטר והיה ניתן לקפוץ ראש, לאחר השיפוץ "הגביהו" את הבריכה ע"י מילוי בבטון ולטענתו לא ביצעו את השיפוץ כראוי, הוא כבר לא שוחה שם כמעט, ועושה מנוי בבריכה אחרת כי הוא שוחה מקצועי (משתתף בתחרויות שחייה עולמיות).

זאב הראה לנו קלסר שמצא בבית אחיו לאחר שנפטר ובו רישומים של תחרויות שהיו עושים בבריכה, אחיו היה המציל, הרישומים בכתב ידו של זאב.

בנוסף, הראה לנו את תוכנית המתאר הראשונה של הקיבוץ משנת 41.

טען כי הוא בעצמו שרטט חלופות לתוכנית מתאר אך לא נמצאו העותקים.

טען כי בעבר ראה את התוכניות של הבריכה ועליו לחפש. בנוסף הראה לנו תכנונים של האדריכל לביתנים בקרבת הבריכה שמעולם לא נבנו. זאב לקח אותנו לבריכה וסיפר על כך שכל המתחם הוקם כ"רמה".

המתחם כולל אנדרטה לזכר נופלי הקיבוץ, מגרש כדורסל ובריכה. ליד המתחם יש את מבני הקרוואנים שהוקמו למשפחות שביתם נשרף באסון הכרמל. לטענתו תוכנית המתאר החדשה של בית אורן הוגדלה לאחר האסון והראה לנו את השכונה החדשה שנבנתה בעקבות הרחבת הקיבוץ (מ-80 דונם ל-209 דונם כיום).

הוא אמר שבמגרש הכדורסל הריצוף נלקח מכל מיני מקומות בקיבוץ " שאריות" והוא וחבריו בעצמם שמו את המרצפות שעד היום קיימות. במקור שמות הנופלים הוצבו במקום בו הם היום, לאחר שאב של אחד הנופלים ביקש להפוך את האנדרטה כדי שיוכל לקבל יותר פרטיות הטקס עבר לצד השני של האנדרטה, כיום לאחר שיפוץ (קיבלו כסף ממשרד הבטחון) שמות הנופלים בצד המקורי, זאב בעצמו שיפץ את הרחבה, שתל פרחים בעצמו ועם טרקטור הביא אבנים לתחימה. היום מבצעים את הטקס ביום הזכרון בצד אותו שיפץ.

זאב סיפר כי הבריכה נבנתה על מחצבה ממנה בנו את הבתים של הקיבוץ, המיקום נבחר כי כבר היה את הבור באדמה.

נכנסנו לבריכה מהצד האחורי (דרך מגרש הכדורסל) כי לשם היה לו את המפתחות. הבריכה הייתה ריקה ממים. הוא לקח אותנו דרך עץ גדול שמצל, לפנינו הייתה רחבת דשא גדולה עם סככות. הסביר כי

בעבר איפה שריצפו בגירנלדה היה עץ דקל שהתייבש. הראה לנו את הבטון הסדוק שהתווסף לבריכה, ניתן היה לראות את קווי התפר בין הישן לחדש. סיפר לנו כי התחזקה לקויה ולדעתו יש להשאיר את המים גם בחודשי החורף כדי שהבטון לא יסדק מהשמש. לטענתו בעבר השאירו את המים ובחורף אחד מילדי הגן טבע לאחר שזרקו כסאות למים כחלק ממשחק והוא נמשך עם הכסא (בערך לפני 20 שנה).

אח"כ ירדנו לרחבה שלאורכה רואים את יסודות הבריכה. בעבר הייתה גישה לשם. היום המקום סגור כי שם המסננים של הבריכה. טוען לאחזקה לקויה, לטענתו יש לתחזק אחרת- כל השנה שהמשאבות יפעלו. הראה לנו את הקונסטרוקציה המקורית- בהמשך התווספו קורות ועמודים מברזל כדי לתת תמיכה לבטון. בנוסף הראה לנו כי היה כתוב "נשים" על הקיר כי בעבר השירותים היו בחלק זה של הבריכה. כיום יש תוספת של מזנון אוכל מעץ בכניסה לבריכה. סיכמנו כי ימשיך לחפש בארכיון את החומרים ונהיה בקשר.

ריאיון שני, 8.5.18:

הבריכה בנויה על בור שנוצר כתוצאה מהמחצבה שפתחו פה, החר פה בנוי מסלע מאוד חזק ומאוד מתאים לבניה, סלע טוב. מפה לקחו את האבנים לבנות את הבתים של בית המרגוע וגם של המאפייה, לקחו הכל מפה. לא יודע מי בדיוק בחר את המקום אבל צריך להבין שההר הולך במדרון והחלק שקרוב להר ישב על תשתית של סלע ממש ולא היה בעיה של ייצוב, החלק הרחוק היה קצת באוויר ושם הייתה בעיה. לא ממש באוויר אבל צריך להבין שהבריכה הזו היא לא המקורית, היא הייתה בסגנון של פעם העומק שלה היה שלושה וחצי מטר.

6. ביבליוגרפיה ונספחים

6.2. נספחים

6.2.1. ריאיון עם זאב שבתאי, חבר הקיבוץ

בחלק איפה שאסור לקפוץ שם היה את המקפצה של השלושה מטר. הצורה של הבריכה, זה כבר בעיה או רעיון של הארכיטקט, הצורה באה לתת את כל השימושים. את החלק האמצעי שאפשר לשחות הלך חזור ואת הפינה הימנית הכי עמוקה ששם אפשר לקפוץ ואת החלק הזה של הילדים. הכל היה מחובר ביחידה אחת.

מה שאתם רואים גרנוליט זה שיפוץ המקורי היה אבנים טבעיות. גם באמצע וגם העיגול היה אבנים ושם שתלו את הדקל יש לנו צילומים שמראים את הדקל כל פעם בגובה אחר הוא הגיע עד לגובה 15 מטר אני חושב עד שהוא נשבר. יש תמונות מהשנים האחרונות ורואים את הדקל הזה באמצע, זה היה הסמל המסחרי של הבריכה. את השיפוץ עשו לפני שלוש שנים... פה חתכו את הדקל ושפכו עליו בטון. אני בזמנו הייתי אחראי, בזמן שעשו את הגרנוליט, אבל את העיגול הזה והכל היה רעיון שלי או תכנון שלי. היה קבלן מדלית אל כרמל, אני אמרתי לו תעשה כך כך אני בניתי לו תבנית של דיקט. אגב, עשינו גם בפנים דיקט כדי להשאיר לו את הבית של האדמה והוא עוד ישנו בפנים לדעתי. לא יכולנו להוציא את התבנית הפנימית. פה גדל הדקל.

הבריכה הלכה, הקווי שיפועים מכאן (ליד הדקל) למקום הכי עמוק שמה מימין. השיפוע היה גם לכיוון אחד וגם לכיוון השני - התנקז הכל לפינה ההיא. אבל קחו בחשבון שהיה 3.5 מטרים שם. וגם פה היה 20 סנטימטרים פחות. אני חושב שזאת הבריכה היחידה בארץ אם לא בעולם כולו שהשקיעו בה חצי מיליון

שקל כדי שלא יוכלו לשחות בה. אני למשל שאני קצת שחיין מתקשה מאוד. זה בעיה לעשות פה סיבוב. זה לא בתקן בכלל, זה ממש מסוכן. כשהעלו שם את הגובה והעלו גם כאן את הגובה.

בזמנו קראו לזה בריכת ילדים אבל בגובה הזה קוראים לבריכה בריכת פעוטים. יש הבדל מאוד משמעותי מבחינת החוק שמחייב שיהיה בין פעוטים לילדים וזה יותר נוח. הבריכה היא 25 מטר הייתה איזו אגדה כל השנים שהמהנדס טעה ומדד מהמקום הלא נכון ובמשך כל השנים ידענו שאנחנו שוחים בבריכה שהיא לא באמת 25 מטר עד שיום אחד החלטתי למדוד בעצמי הבאתי רולטקה ובדקתי - בדיוק 25 מפה. הכל בסדר. שנים ידעו שזו בריכה קצרה מידי.

**עדן סיפרה כי המידע הזה, השגוי, כתוב גם בדף הפייסבוק "היו זמנים בבית אורן". זה לא נכון, מי שכותב את דף הפייסבוק זה לא ארכיון של בית אורן זה מישהו שמתיימר הוא בהתחלה ניסה להגדיר את עצמו כארכיון ואמרתי לו אודי אסור לך לעשות את זה יגישו נגדך תביעות. אז זה עסק פרטי והוא כותב שם הרבה דברים שהוא יודע, והרבה מהם הוא לא יודע לצערי.

**אדוה - מבחינת הנוף מה אתה יכול לספר לנו? היה פה, לא כל העצים היו, הייתה חורשה שקרויה חורשת הפלמח כי שם הקימו את הפלוגה השנייה של הפלמח, כאן הם ביצעו את האימונים ומכאן הם יצאו לשחרור עתלית. מכאן הם ירדו למחנה עתלית. אגב יש שם שלט שכתוב עליו בכביש. השריפה פגעה גם בעצים בחורשה, החורשה מתנוונת. הייתה חורשה מאוד יפה וצפופה.

**רנה - הגדר בטח לא הייתה? לא היה פה כלום. אחר כך בנינו כאן גדר אחרת, זאת

גדר חדשה לפני כשנתיים. הייתה גדר מעצים. הדשא היה כמעט מההתחלה, לא הכל. כי פה בואדי ירד ומה שיש פה זה מילוי עשו פה המון השלמות כי כל הבריכה הרי על שטח נמוך. פה בדשא עשינו המון אירועים בקיץ, בעיקר בקיץ. הבריכה הייתה פתוחה רק בקיץ. היה פה בשנים הראשונות היו משאירים את הבריכה בחורף עם מים. סגרו את הבריכה אבל לא הוציאו את המים. ילדי הגן באו לטיול וישבו פה מתחת לעץ. כמה ילדים התפלחו לגנות והם באו לפה ושיחקו עם הכסאות נוח לזרוק אותם למים וילד אחד נמשך למים וטבע. זה היה ממש שנתיים אחרי שפתחו את הבריכה ומאז לא השאירו מים.

זאת אחת הבעיות כי בריכה שבנויה מבטון והיא מלאה במים בקיץ ומורידים לה את המים כמו עכשיו והשמש חזקה והבטון עובד ומקבל סדקים. יש בעיה להבטיח שבריכה לא תקבל סדקים. אני הצעתי איזו הצעה שאף פעם לא רצו להקשיב לי, לדעתי זאת הצעה גאונית. אני הצעתי לכסות את הבריכה בניילון שחור ולתת מכת כלור חזקה שהיא תהיה מלאה לגמרי שהניילון ישב ואז קרני השמש לא חודרות ולא מתפתחת ירוקת כי בלי שמש אין ירוקת. ולדעתי אם היו פעם בשבועיים או פעם בחודש ממחזרים את המים עם קצת כלור היו מגיעים לפתיחת העונה היו צריכים רק לגלגל את הניילון ולפתוח עונה ולא לצבוע כל שנה מחדש ולנקות כל שנה מחדש ולשפץ את המנועים ולהחליף את המשאבות אין לכם מושג כמה הוצאות צריך בשביל להפעיל בריכה מחדש. וכמה אין הוצאות אם היא כל הזמן עובדת ולא צריך להפעיל מחדש.

6. ביבליוגרפיה ונספחים

6.2. נספחים

6.2.1. ריאיון עם זאב שבתאי, חבר הקיבוץ

**עדן - אבל היא נחשבת עכשיו בריכה פרטית, לא? היא נחשבת לבריכה פרטית אבל זה מטעמים של חוקים כי אם היא ציבורית צריך להביא מצילים וביטוחים וכל מיני דברים. גם ככה צריך אבל זה הרבה פחות. יש מישהו שמנהל שמקבל שכר.

אתם רואים את הקיר אבן? זה נותן לכם מושג איך הייתה הטופוגרפיה של השטח. בנו קיר אבן גדול כדי ליצור את המשטח. כאן אתן יכולות לראות מה היה הגובה של הבריכה המקורי. עכשיו פה זה לדעתי עמודים חדשים, כי כשהתחיל להירקב אז שמו חיזוק. זה היה סגור עם קיר שמה וקיר לכל האורך וזה היה מסודר עם חלק שהיה מחסן של כל הציוד של הבריכה והחלק הזה היה השירותים של הבריכה. היו פה תאים כאלה. זה משהו שהוסיפו תראו זה עמוד שהכניסו דרך.

כאן המכון, מכון הטיהור, זה לא האורגינל כל הצנרת לא האורגינל הכל היה ממתכת לא היה פלסטיק ולא היה מיכל ויסות. פעם לא הייתה את התיאוריה שהמים בבריכה כל הזמן צריכים לגלוש, ובשביל זה צריך מיכל ויסות. המדרגות היו יורדים מכאן, זה אפשר לאנשים לרדת משני הכיוונים. היום סגרו את זה ממזמן כי פה למעלה יש את המיכלים של הכלור והחומצה אז שמו את זה בחוץ שלא יכנסו לכאן. אני חושב שסגרו את זה מאוחר יותר. אני בעצמי הייתי פה מציל הרבה זמן והרבה פעמים אבל לא את כל הפרטים אני זוכר.

פה היה מחוץ למחצבה היה פה בור, את מחזירה אותי לסיפורים. התחילו פה חצבו חצבו עד שעברו לצד השני. אני חושב שהבתים הראשונים ממש הם מהמחצבה

הזו. הבור הזה היה בחורף מתמלא מים ולפני שהיתה לנו את הבריכה אנחנו הילדים הולכים עם חצאי חביות יושבים בחבית שטים. הכל בתוך הבריכה הזו. ואז החליטו לבנות שמה. וכשהחליטו לעשות את הכל חסמו את הבור ותסתכלו על הבלטות של המגרש כדורסל הלכו ואספו כל מיני שאריות. בא רצף מקצועי אבל אנחנו את כל העבודה אנחנו עשינו ילדי בית הספר סחבנו לו את הבטון וריצפנו. הסלים האלה עשינו פה במסגרייה לקחנו פה צינורות, איפה תראו דבר כזה.

כשהלכו לפתוח את הבריכה הרעיון היה שבכל השלוחה הזו תהיה מין מרכז של ספורט ורצו להקדיש את זה לנופלים. אז היו רק שלושה נופלי מלחמת השחרור. ואז נתנו לארכיטקט לתכנן את הקיר את האובייקט ואז נתנו לזה שם "רמת המגינים", לכל השלוחה הזו.

קחו בחשבון שכל השטח שאנחנו עומדים עליו היה נמוך, החר המשיך וירד. היה פה מין עוקף. ואז הארכיטקט בא לתכנן את הקיר, את המשולש משמאל ואת המדרגות שעולות. היה כתוב עליו "רמת המגינים" זה היה כתוב בסלע. הקיר העליון לא היה. יד לחברינו, על יד אהוד היה כתוב שלושת השמות. היתר אז עוד לא היה. וזה היה השער אל רמת המגינים. ב76 נהרג לנו עוד בן, בגבעת התחמושת, יורם. הוסיפו את השם שלו - אפשר לראות את האבן שהיה כתוב יורם. האבא שלו הוא גם היה איש שיזם את כל בניית הקיר הזה, הוא הקים את הארכיון. לא מצא חן בעינו העניין, אחרי שהבן שלו נהרג הוא רצה אינטימיות יותר הוא רצה לשבת מול השם של הבן שלו (הוא היה קבור בירושלים) לבד עם עצמו בלי כל עם ישראל. הוא רצה להזיז את הכל לצד השני. הוא הפעיל לחצים בקיבוץ, היו לו קשרים והוא היה אדם מאוד חזק בקיבוץ. וקיבלו את הפנייה שלו, משרד הביטחון הלך לקראתו. הם בנו את כל הקיר הזה, העבירו את כל השמות לצד השני וכתבו שם את הכתובת ואת השמות. אחרי יורם נהרג אברמליה, משה, ישי..

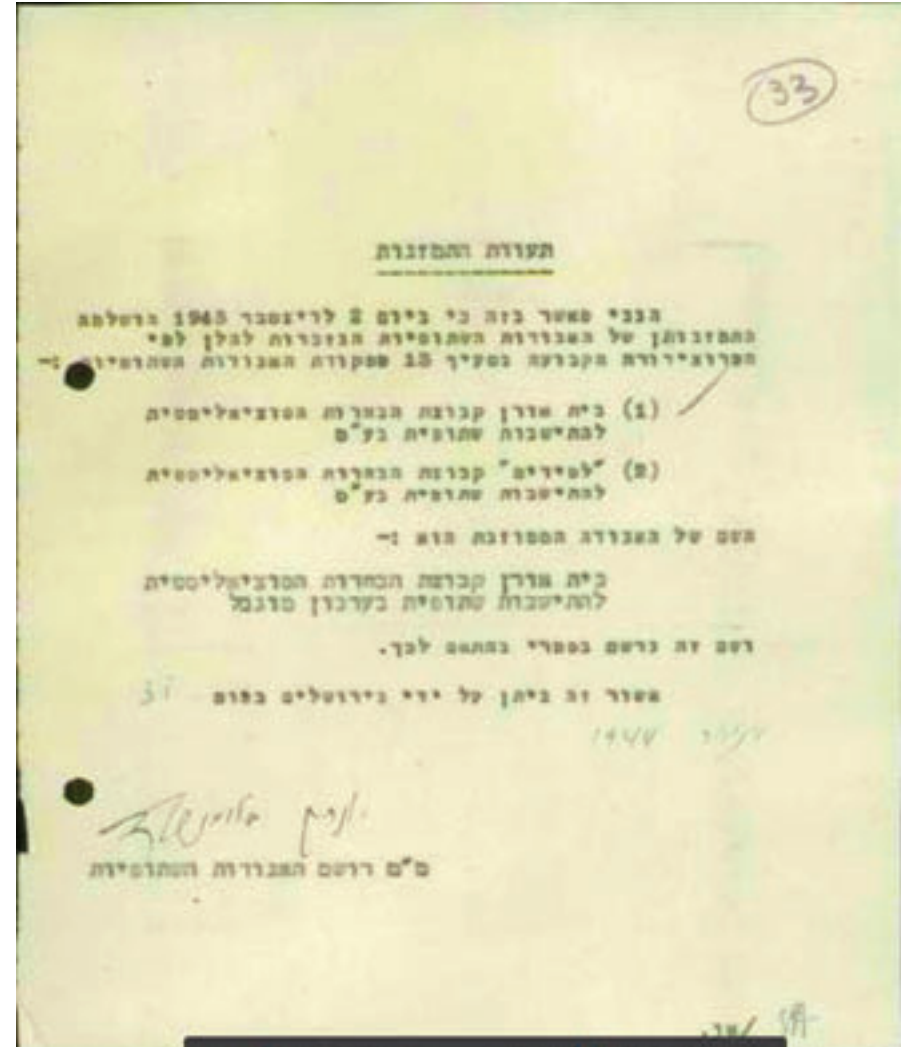
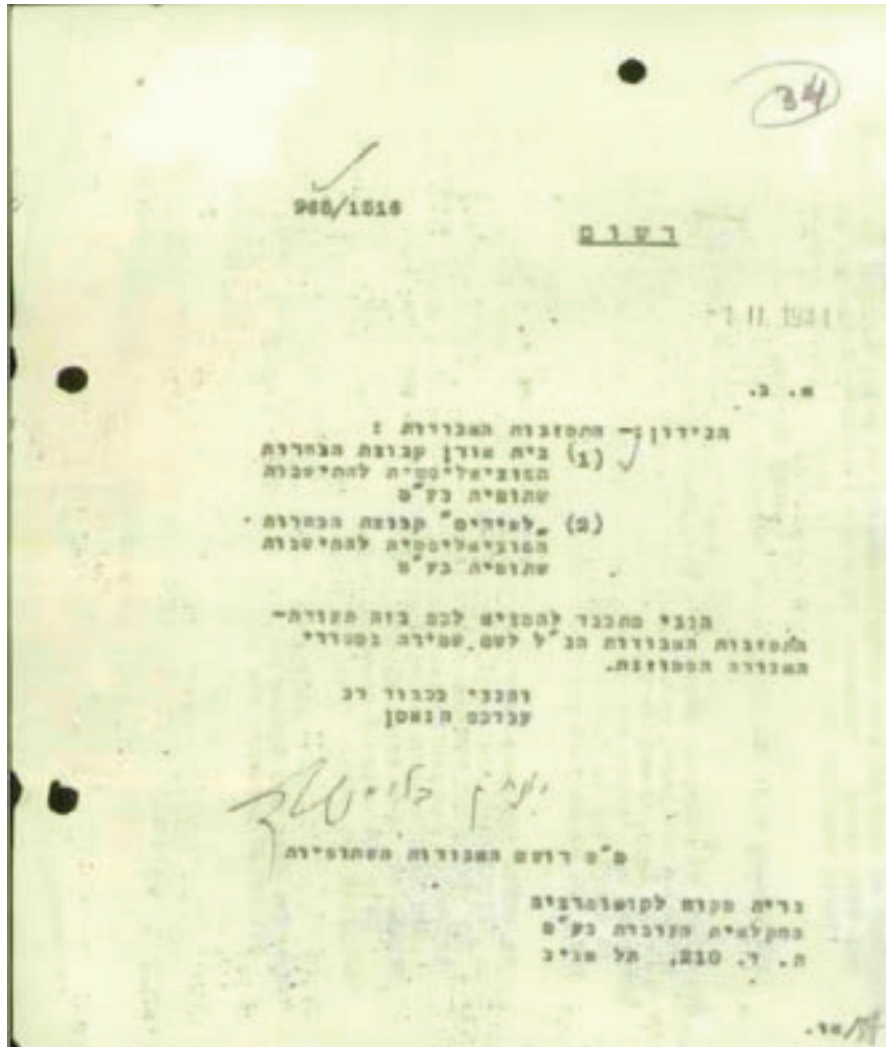
פה עושים את הטקס של יום הזיכרון לחללי צה"ל שממנו אנחנו הולכים ברגל לבית הקברות. אני אחראי על הטקסים האלה כבר ארבעים שנה.. ובכל השנים הפריע לי. אמרתי מה פתאום שעומדים שמה וקוראים רמת המגינים קוראים לאן? זה לא מבטא את העניין. ואישרו לנו להקצבה מסויימת להזיז שוב את האנדרטה. אמרתי שאם כבר משקיעים אמרנו שנחזיר עטרה ליושנה כמו שהתכוון הארכיטקט וזה יבטא את הרעיון. העיצוב של זה הוא עלי. פה הייתה מזבלה, ניצלנו את המקום כמו שהיה וסידרנו את זה שיהיה מתחם שלם שמבטא את העניין. לארכיטקט יש ראש הוא חושב משהו, ואחר כך מגיע מישהו שלא מתאים לו משהו והופך את הכל. זה דומה גם למבנה ולמועדון החברים שתכנן ויקליס שאחר כך הגיע אדריכל אחר והפך את הכל..

6. ביבליוגרפיה ונספחים

6.2. נספחים

6.2.2. תיק "בית אורן" בגנוז המדינה

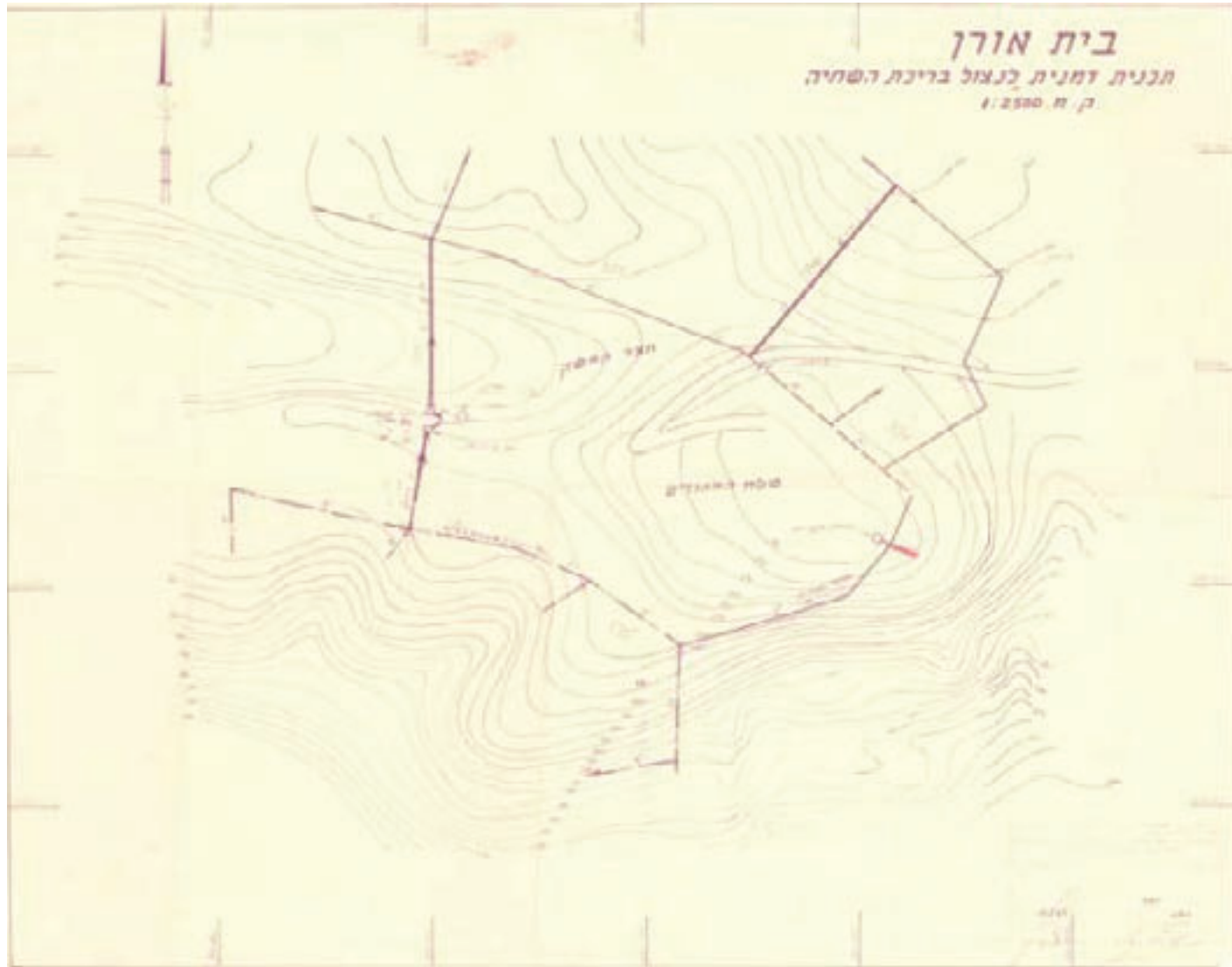
התיק המלא כולל 81 עמודים ובהם מסמכים מסוגים שונים על הקיבוץ, החל מהקמתו ועד שנת 1945.



6. ביבליוגרפיה ונספחים

6.2. נספחים

6.2.3. תמונות נוספות



תוכנית זמנית לניצול שטח הבריכה, קני"מ 2500: 1. ככל הנראה תוכנית חיבור קווי ביוב אבל לא ניתן לקבוע בצורה חד משמעית. לקוח מתוך: ארכיון הקיבוץ

1. הקדמה 2. תיאור המקום וסביבתו 3. תכנון הבריכה 4. שיפוצים 5. הערכה והצהרת משמעות 6. ביבליוגרפיה ונספחים