



המאמר נכתב בתמיכת הקדש  
שלמה גלס ופני בלבן-גלס

# נופש בנוי הקיבוץ

## התפתחות נוף בתי הבראה בקיבוצים

האפשרויות שעמדו בפני אדם שביקש לצאת למקומות נופש ומרגוע בעשורים הראשונים של המאה העשרים בארץ היו מצומצמות. מספר פנסיונים ומלונות פרטיים פעלו בערים ובמושבות (כמו ירושלים, חיפה, זיכרון יעקב, טבעון, מטולה ונהריה), וחולים הזקוקים להחלמה הופנו לבתי הבראה, שפעלו בשיתוף עם קופת חולים של ההסתדרות הכללית, כמו 'ארזה' שבמוצא (נפתח בשנת 1925) או 'בורוכובי' בחיפה. החל מאמצע שנות השלושים וביתר שאת בשנות הארבעים, עת שערי הארץ נסגרו בפני המבקשים לצאת ולהינפש בחוץ לארץ, נולד הרעיון לפתוח בתי מרגוע במשקי העובדים. בחוברת הסברה מטעם ארגון בתי המרגוע במשקי העובדים שיצאה בשנת 1947 מוצגת מטרותם: "לאפשר הבראה ונופש לחוגים רחבים בישוב בחיק הכפר העברי"<sup>1</sup>. בחוברת מתוארים בתי הבראה במשקים (קיבוצים) כאבן שואבת עבור המחפשים מקום לחופש ונופש:

אלפי אנשים עוזבים מדי שנה בשנה את העיר ומבלים את חופשתם בבתי המרגוע של המשקים. גדולה החוויה שבמגע איש העיר עם הכפר, וחשיבות רבה נודעת לאפשרות הניתנת לחוגים רחבים בישוב להכיר את הארץ ונופה ולעמוד על אורח חייהם המיוחד של המשקים. בתוך בתי המרגוע שוררת אוירה מיוחדת, פשוטה, חברית... על השולחן עולה תוצרת טרייה ומשובחת מהגינה, הפרדס והכרם ותנובת הרפת, הלול והמכוורת... בהרבה משקים הוצאו מוסדות המרגוע מהבניינים הזמניים ונבנו בתים קבועים, מתאימים לתפקידם והם צוידו בכל הדרוש. מגרשי משחקים, גינות-נוי, בריכות, חורשות ויערות כל אלה מהווים מסגרת נאה לבית המרגוע.<sup>2</sup>



איור 1: כרזה מטעם ארגון בתי המרגוע במשקי העובדים אוסף ערי וליש, הספרייה הלאומית בירושלים. ללא ציון שנה

בית ההבראה הראשון בגבעת ברנר נפתח בשנת 1935, עם אפשרות לאכסן 12 מבריאים. עם השנים גדלו האפשרויות לנופש ובשנת 1947 עמדו לרשות המבריאים כ-700 מיטות ב-12 בתי מרגוע בכל חלקי הארץ: בבית אורן, גבעת ברנר, חניתה, כפר גלעדי, כפר החורש, כפר עציון, משואות יצחק, מעלה החמישה, נווה ים, עין גב, קרית ענבים ושפיים. בתי ההבראה הוקמו כמקור הכנסה כלכלי לקיבוץ - בעיקר בקיבוצים ששטחיהם החקלאיים מצומצמים, וכן כמקור תעסוקה זמין וקורב לנשות הקיבוץ. בראשיתם שימשו בעיקר לרווחת העובדים, שהגיעו לנופש מעמל עבודתם פעם בשנה לתקופת זמן של כעשרה ימים, כחלק משבוע "הבראה" לו עובד היה זכאי היה פעם אחת בשנה על חשבון המעביד. בשנים הראשונות להקמתם בתי ההבראה בקיבוצים זכו לביקורת פנימית מצד אנשי הקיבוץ שלא ראו בעין יפה את שגשוג ענף האירוח, שעיקרו מתן שירות, שנגד את התפיסה היצרנית ואת התפיסה של שיוון הערך בחברה סוציאליסטית.<sup>3</sup> הייחודיות של הנופש בבתי ההבראה בקיבוצים היתה בפעילויות בתחומי הרוח והבידור להם זכו הנופשים (סרטים, הרצאות, הופעות וסיורים), בהכרות בלתי אמצעית עם צורת החיים הקיבוצית ובגנים המטופחים שסבבו את בתי ההבראה.<sup>4</sup>

המאמר הנוכחי בוחן את עיצוב הנוף בבתי ההבראה בקיבוצים בשנים הראשונות להקמתם, ואת תפקיד הנוף במרחבי החוץ (outdoor) של בתי ההבראה בקיבוצים לצרכי נופש. זאת תוך התמקדות בשניים מבתי ההבראה שהוקמו בקיבוצים במהלך שנות השלושים והארבעים של המאה העשרים: בית ישע בגבעת ברנר ובית ההבראה בכפר גלעדי. המשכו של המאמר יציג את המסגרת התיאורטית של המחקר אודות מרחבי נופש וגן הנוי הקיבוצי ואת השאלה שבבסיס המחקר, את המתודולוגיה לביצוע המחקר והרקע אודות בתי ההבראה שנחקרו. לאחר מכן יוצגו הממצאים שידגימו את האופן בו הנוף של בית ההבראה בקיבוץ הדהד את תפיסת הנוף האירופאי לנופש - כמרחב הנטוע בגנים ירוקים, שלווים ופסטורליים מחד, ומאיך שימש מרחב בית ההבראה כאמצעי חיברות (סוציאליזציה) לבניין הארץ הציוני-סוציאליסטי, בהיותו מאפשר הכרות עם הסביבה הפיזית והרעיונית של הקיבוץ עצמו, ועם נופי הארץ הטבעיים וההתיישבותיים המצויים בקרבת הקיבוץ.

## רקע תיאורטי למחקר

### מרחבי נופש בחברה המערבית המודרנית

החל מאמצע המאה ה-19 ובמהלך המאה ה-20 התפתחו בארצות אירופה וצפון אמריקה אתרי נופש והבראה, דוגמת פארקים, שמורות טבע, יערות וחופי רחצה, פנסיונים ובתי מרפא (סנטוריום). מקומות אלו נועדו להתאווירות ולחידוש כוחותיהם של תשושי הגוף והנפש, והם מוקמו הרחק מהמולת העיר ולרוב באזורים כפריים ובקרבה לטבע, כתוצאה מהתפיסה בדבר החוליים והמתח שמזמנת סביבת העיר הצפופה והמזוהמת. זאת בעוד שהמרחבים הכפריים המרוחקים והמופרדים מהעיר נתפסו כשלוים, פסטורליים ורוגעים, המספקים אויר צח ומבריא ופעילות בחיק הטבע. יתרונות אלו בכוחם לשפר את הרווחה הפיזית והנפשית, ולהוות מפלט (escape) מהמתח של חיי היומיום בעיר המודרנית המתועשת.<sup>5</sup> בעקבות תפיסות אלו תוכננו ועוצבו החל מהמחצית השנייה של המאה ה-19 שטחים בשולי הערים הגדולות כפארקים גדולים (דוגמת הסנטרל פארק בניו יורק) בהם הטבע מתגלה במרבדי דשא רחבים, שיחים ועצים צפופים, אגמי מים וכן שבילים לטובת המבקרים שהגיעו לבלות במקום את שעות הפנאי.<sup>6</sup> בתקופה זו ניתנת הדעת גם לפיתוח בתי הבראה והחלמה מודרניים (שאינם בתי החולים הקלאסיים), שהוקמו לטובת אנשים המצויים בתהליך החלמה (לאחר שחרור מבית חולים או מחלה בבית). התפיסה הרווחת, שנשענה על מחקרים רפואיים, הייתה שעל מנת להחלים יש להימצא באוויר הנקי והפתוח, ולהיות במקום המספק תזונה עשירה ונאותה, מנוחה וטיפול רפואי מתאים. בהתאם לכך הוקמו במרחק מהערים מוסדות הבראה (convalescent institutions). המוסדות תוכננו לספק תנאים היגייניים משופרים למבריאים שהגיעו לתקופה של כ-3 שבועות. המוסד כלל בניין מגורים בו שכנו חדרי המבריאים (בכל חדר יועדו מיטת ברזל, כורסא וארונות לבגדים לכל אחד מהמבריאים), וכן חדרי הצוות, חדרי אוכל וטיפול. סביב הבניין נטע פארק גדול ובו גנים יפי מראה, שניתן היה להביט בהם מתוך בניין המגורים. שגרת היומיום של המבריאים כללה שעות קבועות לארוחות, לביקורי הרופאים ולביקורי קרובים (שלוש פעמים בשבוע). חלק מהמבריאים הועסקו, תמורת תשלום סמלי, בעבודות תחזוקה קלות בבית הבריאה (כמו תיקוני בגדים ורהיטים, עבודה בגינה). בין פעילויות היומיום נכללו גם בילוי בספריה, בחדר מוזיקה או העלאת מחזות תיאטרון, והליכה בפארק מתחת לצל העצים בגינות הפורמליות.<sup>7</sup> חלק מבתי הבריאה הורחבו גם עבור אוכלוסיות שאינן בהכרח נזקקות להחלמה או לטיפול רפואי. ברוסיה למשל, פעלו בתי מרגוע (Houses of Rest) שהיו מיועדים לפועלים. מתוך הנחה שהעבודה מונוטונית ומתישה את כוחות הפועלים, עלה הצורך במקום שיאפשר שינוי של סביבת העבודה כמו אזורים כפריים, מיוערים או מוקפי גינות ופארקים וכן מקום שיאפשר שינוי של אוירת העבודה, ויספק שחרור והנאה. המודל הרוסי של בתי המרגוע הדגיש את החשיבות של חוויה אקטיבית של למידה והעשרה תרבותית-אינטלקטואלית לפועלים, כמו חקר תופעות הטבע, פעילות בציור, פיסול, מוסיקה, וכן פעילויות ספורט ועבודה חינוכית להעלאת

המודעות הפוליטית. לפי המודל הרוסי, הנופש משמעו שמירת בריאות העובדים באמצעות תנאים היגייניים, אספקת אוכל מזין, סביבה ירוקה ומרגיעה ופעילות בעלת ערך חינוכי-תרבותי.<sup>8</sup>

### עיצוב גן הנוי בקיבוץ

עם הקמתם של הקיבוצים הראשונים בארץ בעשור השני והשלישי של המאה ה-20 עלתה בין השאר שאלת עיצוב הנוף בהם. המאפיין הנופי הבולט ביותר שהתגבש בקיבוצים במהלך השנים הוא גן הנוי הקיבוצי. הגן המטופח מורכב מעצים, שיחים ומדשאות נרחבות המקיפות את מבני המגורים וחדר האוכל ומשתרע על פני שטח הקיבוץ כולו ובכך הופך את הקיבוץ ליגן כוללי, ישות מרחבית אחת רציפה ירוקה ופורחת. למעשה הקיבוץ מהווה ישוב כפרי בתוך נוף של גן רחב ידיים (פארק), המוקף לרוב בחגורה של שדות ומטעים.

צמיחת גן הנוי בקיבוצים ברחבי הארץ היא פרי אידיאולוגיה שהנחתה את הגננים ואדריכלי הנוף שפעלו בקיבוצים (הבולטים ביניהם: שלמה וינברג-אורן, יוסף סגל, ליפא יהלום). התפיסה האידיאולוגית טענה כי יש חשיבות לגן הפורח בקיבוץ (אף בתקופות של מחסור כלכלי) משום שזהו כלי להפיכת הארץ השוממה לפורחת (רעיון הפרחת השממה שהיה חלק מהאידיאולוגיה הצינית). נוסף לכך גם שיקול פונקציונלי-אסתטי של עצים המצלים מהשמש הקופחת בארץ חמה, כך שהגן שימש לשיפור האקלים עבור התושבים. בחינת תולדות עיצוב גן הנוי הקיבוצי מלמדות על השינוי בעקרונות התכנון של הגן: בין השנים 1930-1910 נטעו וטפחו עצים ביוזמה מקומית, בייעוץ של מדריכים חקלאיים; בין השנים 1930-1950 גובשו עקרונות התכנון של גן הנוי על ידי אדריכלי נוף מקצועיים. תחילה בסגנון ארכיטקטוני פורמליסטי סימטרי שהיה נפוץ באירופה, ובהמשך בהשפעת "גן הנוף" האנגלי העיצוב הפך לחופשי וטבעי יותר. למשל, בקיבוץ עין החורש, גן הנוף (אותו תכנן ליפא יהלום) מייצג את הרעיון של ינוי אוטונומי (הקיבוץ כמרחב אחוד ובלתי מחולק) בסגנון של "גן טבעי" - המשוחרר מתחושת הפורמליות והגיאומטריות והיוצר תמונה פסטורלית ונינוחה;<sup>9</sup> בין השנים 1950-1970 התבססו עקרונות התכנון והגן התפרס על כל שטחי המגורים. עיקר המאמצים הושקעו בייעול שיטות העיבוד ותחזוק הגן.

כך או כך, גן הנוי הקיבוצי סותר את ההנחה המקובלת בהיסטוריוגרפיה של הגנים שפיתוח גנים מתחיל רק כאשר החברה מגיעה לשיא התפתחותה הכלכלית, החברתית והתרבותית. גן הנוי בקיבוץ שונה מהגנים המוכרים בעולם המערבי כיגני תענוגותי (Pleasure Gardens), המשרתים את האדם בעיקר בשעות הפנאי. בקיבוץ שאפו ליצור גן שהוא "הסביבה המשופרת" של היישוב כולו - בית שאליו לא רק באים אלא נמצאים בו יום שעה שעה.<sup>10</sup>

החיבור בין שני תחומי הדעת שנסקרו מחדד את השאלה: כיצד שימש נוף הקיבוץ למטרות הבראה ונופש עבור אורחים שאינם תושבי המקום? שאלה זו תבחן בבתי הבראה שהוקמו בקיבוצים תוך התמקדות באופני השימוש בנוף בתי ההבראה בקיבוץ לצרכי נופש.

## מתודולוגיה

המחקר התבסס על חקרי מקרה (case studies) של בתי הבראה בקיבוצים לגביהם נאספו מקורות היסטוריים בארכיונים של הקיבוצים. ביניהם מסמכים, דו"חות, פרוטוקולים של ישיבות, עלוני קיבוצים, תכניות גן לקיבוצים ולבתי ההבראה, תצלומים ומפות היסטוריות. כמו כן נערכו ראיונות עם אנשים מקיבוצים אלו. מקור נוסף של מידע היה ארכיון רות אניס המצוי בפקולטה לארכיטקטורה בטכניון – שהיווה מקור לא אכזב לרשימות, התכתבות תצלומים ותוכניות אדריכליות המתייחסות לבתי ההבראה שנחקרו. החומרים שנאספו נותחו בשיטה איכותנית לניתוח נתונים: 'תיאוריה המעוגנת בשדה', בה מחולצות קטגוריות ותמות מרכזיות מתוך החומרים הטקסטואליים והוויזואליים ונבנה 'נרטיב' מרכזי המציג את מאפייני התופעה הנחקרת.<sup>11</sup>

## שדה המחקר

בתי ההבראה ששימשו כחקרי מקרה (case studies) הם: בית ההבראה 'בית ישעי' בגבעת ברנר – נפתח ביולי 1935 כבית הבראה צמחוני הממוקם בקיבוץ גבעת ברנר (שנוסד בשנת 1928 על ידי עולים מליטא ומגרמניה). היוזמה להקמת בית ההבראה באה מצדן של ישע סמפטר ולאה ברלין, שנפגשו בשנות ה-20 במושב הרחובות, וחלמו על הקמת מוסד צמחוני בכפר. חברי גבעת ברנר שנהגו לבקר בביתה של ישע ברחובות הסכימו לקלוט את השתיים כחברות בקיבוץ ולהקים את בית ההבראה בקיבוץ. בניין בית ההבראה תוכנן על ידי האדריכל יוחנן רטנר ובשיתוף האדריכל עמנואל וילנסקי. תכנון הנוף נעשה על ידי אדריכל הנוף שלמה וינברג-אורן ועוזרו דוד קסטן (ראו להלן). את המקום פקדו לצרכי נופש ומרגוע חברי הסתדרות, רבנים סופרים ואמנים, חולים לאחר אשפוז, חיילים בריטים וחלוצים עבריים "שחיפשו שקט בכפר ואוכל בריא".<sup>12</sup> בניין בית ההבראה תוכנן בסגנון בינלאומי צנוע, בן קומה אחת עם גג שטוח. היו בו 6 חדרים למבריאים עם 3-4 מיטות בכל חדר, שירותים משותפים, מטבח וחדר אוכל קטן. בית זה היווה את החלק המרכזי של בית ההבראה. עם השנים נוספו מבנים שאכלסו 120 אורחים. בשנות השמונים, לאחר מספר משברים כלכליים, נסגר בית ההבראה.

בית ההבראה<sup>13</sup> – בית ההבראה נפתח ב־1942.1.7 בקיבוץ כפר גלעדי (שנוסד בשנת 1916). בשנה הראשונה עמדו לרשות המבריאים ומבקשי המרגוע 3 בתים, שכללו 17 חדרים עבור 40-45 איש. ובשנת 1946 הורחבו שורותיו ל-6 בתים,

בהם 33 חדרים, המתאימים לאירוח של כ-90-99 איש. במהלך שנות הארבעים נבנה בית תרבות גדול שעמד לרשות המבריאים. הוא כלל 3 חדרים - חדר רדיו, חדר משחקים וחדר קריאה, ומרפסת פתוחה לנוף. בשנות החמישים נבנתה בריכת שחיה במקום. במהלך השנים בית ההבראה התפתח ונוספו לו חדרים ומבני קבע. בשנות התשעים הוסב בית ההבראה לימלון כפר גלעדי.

בתי ההבראה המוצגים במאמר נבחרו משום שניתן בהם ייצוג לראשית מפעל בתי ההבראה בקיבוצים (בית ההבראה בגבעת ברנר היה הראשון שהוקם למטרה זו בהתיישבות הקיבוצית), וכן בהיותם מייצגים טיפוסים שונים של עיצוב נופי: בעוד שבגבעת ברנר המרחב הנופי המקיף את בניין בית ההבראה תוכנן על ידי אדריכל מקצועי - שלמה וינברג-אורן, הרי שבכפר גלעדי עיצוב הנוף לא הופקד על ידי בעל מקצוע, אלא על ידי חברי המשק שדאגו לטיפול השטח של בית ההבראה. הבדל נוסף בין שני בתי ההבראה המוצגים נובע מהמיקום הגיאוגרפי והטופוגרפי השונה שלהם - גבעת ברנר המצויה בשפלה במרכז הארץ (דרומית לרחובות), באזור הזרוע גבעות כורכר נמוכות, בעוד שכפר גלעדי מצוי בגליל העליון, בקצה הצפוני של הארץ, ושוכן על צלע הר ממנו ניתן להשקיף על אזור עמק החולה, הגליל והגולן. באמצעות שני חקרי המקרה בחנתי את מאפייני העיצוב הנופי של שטח בית ההבראה ואת דפוסי הנופש<sup>14</sup> שאפיינו את השהייה בהם בתקופה הראשונה לקיומם - עד סוף שנות הארבעים.<sup>15</sup> הניתוח האנליטי של הדומה והשונה בעיצוב הנופי של בתי ההבראה ובתפקיד שיועד לנוף למטרות הבראה ונופש הוביל לגיבוש מספר עקרונות שאפיינו את התכנון והשימוש בנוף בבית ההבראה בקיבוץ בתקופה הנדונה. עקרונות אלו יוצגו להלן בפרק הממצאים.

## ממצאים

### נוף בית ההבראה כסביבת מרפא אירופית

בצאתך מוינה לצד צפוני-מזרחי לשינברון במעלה הגבעות, דרך רחובות מקושטים גנים אתה מגיע לבית הבראה, שבו יכולת במחיר גבוה לבלות שעות נופש בפקוח רפואי. המוסד היה רכושו של רופא יהודי והתנהל בידי בת זוגו שהצטיינה ביותר כבעלת הבית. דבר זה אתה נזכר אחרי נסיעה מתל אביב, דרך המושבה רחובות, עד הגיעך, אחרי עלייה קטנה, לבית ההבראה בקיבוץ גבעת ברנר. מסביב לבית אן יפה שגדלים בו פרחי נוי, שצבעיהם הרבים מרהיבים את עיני המבקר. אדר הגן מיני עצי שיטה טרופיים נדירים וחורשת עצי אורן מזמינתך לטיולים. הפרחים - מימוזות, אאורגנינות, דליות, באוניות, צפרנים ושושנים שונים.<sup>16</sup>

מבקר שהיה נקלע לאזור בית ההבראה בגבעת ברנר עשור קודם לרשימה שפורסמה בעיתונות בשנת 1941, עשוי היה להידרש לדמיון מפותח עד מאוד בכדי לראות בעיני רוחו אן אירופאי מטופח, מוקפד ומרהיב בפריחתו הססגונית על פני הגבעות

הצחיחות הניצבות מולו. התהליך בו היצירה הנופית של גן בית ההבראה קרמה עור וגידים (ולמעשה, עצים ופרחים) לטובת מבריאים שיוכלו להשיב את נפשם בשהייה בין עציו ובהתבוננות במראהו המלבב, תואר על ידי אסתר, גננית הקיבוץ ברשימה ביומן גבעת ברנר בשנת 1935:

קודם היתה כאן שממה, ערומה עמדה הגבעה, ובמשך דורות רעו כאן הבדויים, שכננו, את עדריהם. וכיום - מה שונו פני הגבעה. בית מתנוסס בה לתפארת. בית העתיד לשמש מקום מנוחה ומרגוע לאנשים עייפים, שיבואו להבריא בצל קורתו ותחת צלילי עצי הגן אשר סביבו. רבה וקשה היתה כאן העבודה, ולא מעט כח ורצון נחוצים היו כדי להפוך "קרקע בתולה" זו לאדמה רכה ודשנה. במקום אבנים וסלעים - נטעים צעירים ורכים נטענו, אדמת הטרשים הדלה נהפכה כאן לגן בוטני ממדרגה ראשונה... קל להבין מה רבה וגדולה חשיבות גננו זה שיהיה כעת לאחת הפינות החיות והיפות של סביבתנו. יצרנו נכס תרבותי רב ערך. נדע נא, חברינו, לשמר על נכס חשוב זה.<sup>17</sup>

מקור המשיכה העיקרי של בית ההבראה היה הגן העוטף אותו. לאה וישע האמינו בשילוב המרפא של אווירת הכפר<sup>18</sup> לה תורם מראה גן פורח ומטופח. בשנים הראשונות לקיומו, על אף הספקות באשר ליכולת של בית ההבראה הצמחוני לקלוט אליו קהל של מבריאים, ביקשו השתיים להשקיע סכום כסף לא מבוטל בעיצוב הגן. על יצירת הגן כתבה לאה ברלין:

איור 2: בית ההבראה בגבעת ברנר. שנות ה־30. צילום: חנן בהיר. באדיבות ארכיון גבעת ברנר



בשנת 1934... חזרנו לשקם את הבית. התקשרתי עם אדריכל-הגנים ויינברג, אלא שגם עניין זה לא היה כל כך פשוט. ביצוע התוכנית צריך היה לעלות כ-500 לירה, והרבה חברים התנגדו להשקיע סכום כה גדול בגן-נוי למוסד, שמי יודע אם יתקיים ויצליח. הם טענו: נסדר קצת פרחים על יד הבית, פה ושם נשתול כמה עצים.... אבל אני אמרתי שבלי גן גדול, פארק בלעז, לא יתקיים בית הבראה, ולא עוד אלא שגם הוספתי שהפארק הוא שיבנה את בית ההבראה <sup>19</sup> [הדגש במקור - ח.ז.].

דבריה של לאה ברלין מלמדים כי כבר בשנות ה-30 הפארק (הגן הגדול) נתפס כמוקד המרגוע וההבראה האולטימטיבי וכגורם המשיכה העיקרי של אתר הנופש שבכוחו לבנות את בית ההבראה ולמענו כדאי לשלם את המחיר (הגבוה!) הנדרש עבור תכנון גן בידי בעל מקצוע. לשם תכנון גן בית ההבראה פנו ישע סמפטר ולאה ברלין אל אדריכל הגנים שלמה ויינברג-אורן, בוגר בית הספר לגננות באהלם שבגרמניה, שבאותה עת עסק במשרדו בתל אביב בתכנון וביצוע אינות פרטיות וגנים ציבוריים (ובכללם גני נוי בקיבוצים) בכל הארץ. עמו במשרד עבד דוד קסטן, אף הוא בוגר בית הספר לגננות בהאלם. מספר דוד קסטן בזכרונותיו:

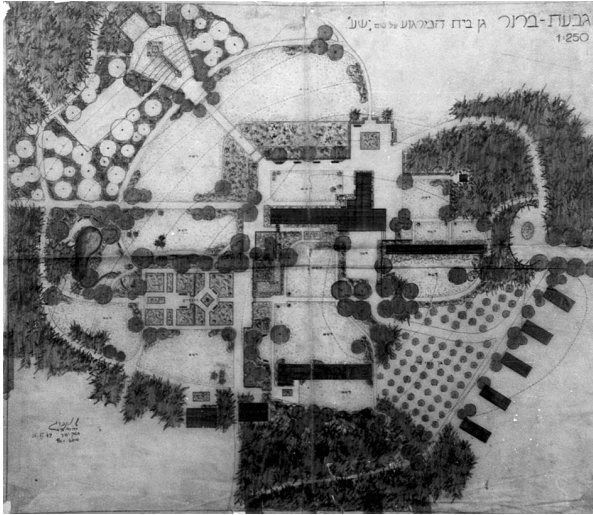
בשנת 1935 הגיע אלינו מכתב מאת גברת ישע סמפטר מרחובות, בו היא כתבה שהיא יוזמת להקים בקיבוץ גבעת ברנר בית מרגוע צמחוני וטבעוני ורוצה שנבוא כדי לתכנן פארק גדול... ויינברג ביקש שאני אברר בין נהגי מוניות ברחוב הירקון איפה נמצא הקיבוץ הזה שעל קיומו לא שמענו עד אז. פגשתי בנהג טכסי זריז שהסכים לנסוע איתי ולמצוא את המקום בין רחובות וקטרה (גדרה). והנה, אחרי נסיעה מעייפת הגענו לגבעה אחת ונדהמתי לראות לפניי גבעה מכוסה אבנים וקוצים ובצד עמד שלד בניין נמוך ללא טיח וצבע. נפגשתי עם האדריכל רטנר, מהנדס הבית.... גברת ישע סמפטר ומזכירתה לאה ברלין לחצו עליי להתרשם מהשטח ולחזור בהקדם עם תוכנית מפורטת כדי לזרז את פתיחת הפרויקט. אחרי שבועיים הגענו, מר ויינברג ואנוכי כדי להציג את תוכנית הגן הגדול ודרכי הביצוע. הסיכום היה שעליי להישאר במקום בתנאים מוסכמים מראש ולנהל את הכנת השטח ואת ביצוע כל הנסיעות לפי התוכנית שהצגנו. המזכירות התחייבה לדאוג לכוח אדם מספיק והתחלנו לנקות את השטח מאבנים וקוצים ולסמן את חלוקת הגן לפי תוכנית שכללה בין היתר גן ורדים צבעוני, מפל מים שהוביל אל בריכת דגי נוי מוקפת בעצי צל ומקומות ישיבה מוסתרים. כמו כן חורשת אורנים וברושים ושלל פרחים חד שנתיים ורב שנתיים. דאגנו להרבה פינות מנוחה על ידי שתילת פיקוסים יפים ואלונים שעד היום הם עומדים זקופים ומזכירים את העבר<sup>20</sup>.

הגעתם של ויינברג-אורן וקסטן אל אותו מקום שכוח אל בין רחובות וגדרה הניבה ברבות השנים גן קסום.<sup>21</sup> תוכנית הגן של ויינברג אורן<sup>22</sup> כוללת משטחי דשא רחבים, גן ורדים גיאומטרי-פורמלי, גן עצי פרי, מגרש משחקים, מערך שבילים

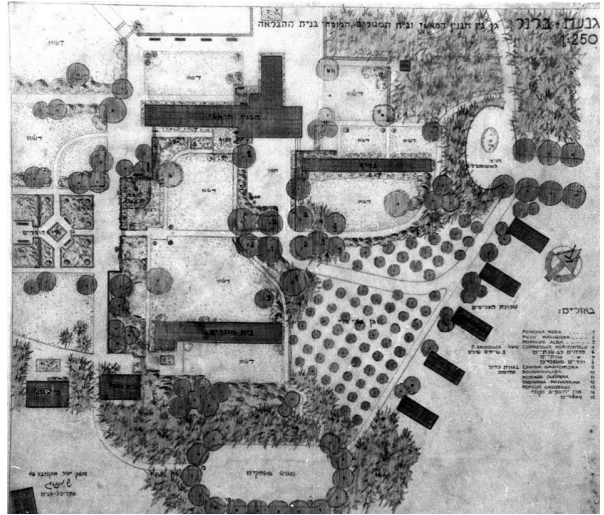


9. נופש בנוי הקיבוץ: התפתחות נוף בתי ההבראה בקיבוצים / חגית זמרוני

סדור, ספסלים, אמפיטיאטרון, בריכת מים ומגוון רחב של עצים (ביניהם צאלון, פיקוס, צפצפות, צמחים רב שנתיים ועונתיים, ורדים מטפסים, אורן ירושלים, אורן קנרי ועוד) הפזורים בשטח הגן.



איור 4: תוכנית הגן לבית ההבראה "בית ישראלי" בגבעת ברנר. שלמה וינברג-אורן, 1947. ארכיון רות אניס



איור 3: תכנית הגן לבית ישראלי. שלמה וינברג אורן, אוקטובר 1946. ארכיון רות אניס

נראה שתכנית הגן משלבת בין גן נוי לגן תפקודי עבור המבריאים.<sup>23</sup> הגן מציע מגוון אפשרויות בילוי ומרגוע בטבע: טיול בינות לעצים, ירידה במדרגות והליכה לאורך השביל הפונה דרומה, כניסה למעבה העצים שבחורשה מדרום לבית ההבראה, צעידה אל עבר בריכת המים והתרווחות על כסאות מרגוע המוצבים על כרי הדשא המוריקים. או לחילופין ישיבה בצוותא על הספסלים והתבוננות בצמחייה המטפסת, בעצים הנטועים בשולי החלקות או שיחה בטלה עם הרעים שלצידם.

איור 5: נופש בבית ההבראה בגבעת ברנר. צילום: חנן בהיר. באדיבות ארכיון גבעת ברנר



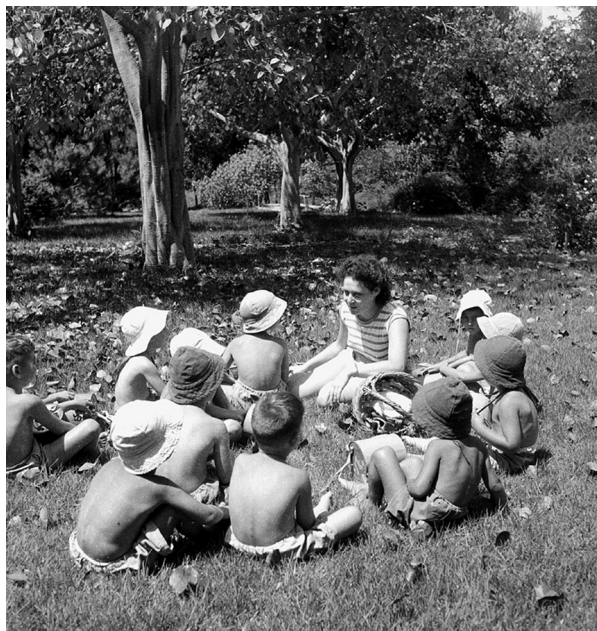
האמונה שהביעה לאה ברלין כי המבראים והנופשים יבואו בעיקר כדי לחוות את הרעננות המוריקה בינות לעצים ולפרחים, על הדשא המשתרע ותחת כיפת השמים – זאת לצד פעילויות התרבות, הארוחות המסודרות וההשגחה הרפואית הצמודה – הוכיחה את עצמה במהלך השנים. בזיכרונותיה כתבה לאה ברלין:



איור 6: לאה ברלין עם קבוצת נופשים על רגע בריכת המים בגן בית ההבראה בגבעת ברנר. אתר ארכיון גבעת ברנר

וככה היה. הגן של בית-ישע הוא מן היפים בארץ. אסתר ק. קיבלה על עצמה את האחריות לקיומו וטיפוחו והתמסרה לו בכל ליבה וכוחה. גנן מבחוח [דוד קסטן] שעבד קודם בשכר נתקבל לפי בקשתו לחברות בקבוצה, ויחד עם אסתר הנהיג מיני זנים של פרחים, שעין לא ראתה כמותם בארצנו עד הזמן הזה. אורחים שבאו לבית היו מתפעלים משפע הפרחים בכל הצבעים וגוני-גוונים.<sup>24</sup>

גם עשרות שנים לאחר הקמתו, תואר הגן בעיתונות המקצועית כ"גן ירוק עתיק וקסום, גן אירופאי כזה, ישן ופרוע שצומח מעצמו".<sup>25</sup> המקורות ההיסטוריים אמנם מעידים שהגן – על האווירה הכפרית של שקט מרגוע ופסטורליה – לא צמח מעצמו, אולם הקסם ככל הנראה, נשאר.



איור 8: מטפלת וילדים בגן בית ישע. צילום: חנן בהיר, שנות ה-50. אתר ארכיון גבעת ברנר



איור 7: בריכת מים בנוף בית ישע. צילום: חנן בהיר. אתר ארכיון גבעת ברנר

תפיסת המרפא האירופאית נתנה את אותותיה לא רק בעיצוב הגן הסובב את בית ההבראה בגבעת ברנר אלא גם בבניין עצמו. התכנון הראשוני של בניין בית ההבראה כלל מרפסת שמש פתוחה – בהתאם לדגם האירופאי לפיו השמש חיונית לחיזוק הגוף ולהבראה. המבריאים ישבו בכיסאות נוח במרפסת הפתוחה והשקיפו על הנוף הפתוח דרומה ומערבה. עם השנים הבינו בבית ההבראה שהאקלים בארץ שונה משל אירופה וישיבה חשופה לשמש היוקדת בקיץ אינה מסבה מרגוע והנאה.<sup>26</sup> כתוצאה מכך קירו את המרפסת הפתוחה והיא שימשה נקודת תצפית לנוף בתנאים מוגנים יותר.

בראשית שנות הארבעים התפיסה האירופאית אודות מרחב הנופש כמצוי בסביבה כפרית ופסטורלית המשופעת באוויר צח ומבריא, מצאה ביטוי גם בצפון הארץ בקיבוץ כפר גלעדי השוכן על רכס הרי נפתלי. אמנם לבית ההבראה שתוכנן לא הוקצה גן גדול/פארק ייחודי, אך לרשות המבריאים עמדו חורשות של אורן ואקליפטוס מסביב המחנה של בית המרגוע שנטעו על ידי חברי הקיבוץ.<sup>27</sup> ובינות לעצים יכלו להסתובב ולהתבודד באין מפריע. אוויר ההרים הצח שבכפר גלעדי היווה גורם משיכה מרכזי עבור המבריאים, שביקשו להשיב נפשם בנוף ההרים הסובב ובאוויר הצלול. לרשות המבריאים עמדה מרפסת פתוחה, על גג בית

איור 9: בניית בית ההבראה  
בכפר גלעדי  
באדיבות ארכיון כפר גלעדי



התרבות, ממנה ניתן היה להשקיף אל האזור הצפוני של החולה, החרמון והרי הלבנון. נקודת תצפית זו אפשרה למבריאים לשהות בתוך הסביבה הכפרית של הקיבוץ וגם מחוצה לו, כשפניהם נשואות אל הנוף המרוחק הנשקף מולם.

### נוף בית ההבראה כאמצעי חיברות למפעל ההתיישבות הציוני (סוציאליסטי)

הסביבה הכפרית-המודרנית שהציעו מרחבי הקיבוץ שימשה גורם ראשון במעלה כדי למשוך אליה מבריאים ונופשים. לבד מהצד הבוטני של צמחיה וירק (וכן אספקת מזון טרי של המשק המקומי), הרי שהנוף של הקיבוץ והסביבה המקיפה אותו תיפקדו כתוכנית העשרה תרבותית שמילאה בתוכן את ימי הנופש של המבריאים. כך תיאר בשנת 1947 אליהו לויטין (שהיה מנהל בית ההבראה בכפר גלעדי) את מטרות הנופש בבתי המרגוע בקיבוצים:

מהרגע הראשון הרגשנו שאין להסתפק בהגשת רק מזון טוב (אמנם באותם השנים של המלחמה... היה ערך רב לעובדה שבבתי המרגוע של המשקים היו נותנים תזונה עשירה בחלבון ובוויטמינים. אבל הרגשנו שלא די בזה). האיש הארץ-ישראלי בעל רמה תרבותית ותנועתית והכרחי גם לספק את צרכיו התרבותיים. לדעתנו פעולה תרבותית בבתי המרגוע של הקיבוצים צריכה להתרכז מסביב הנושא המרכזי של הכרות תולדות המשק והחברה הקיבוצית, הכרות ותולדות ההתיישבות בסביבה. להכיר על ידי טיולים ושיחות והסברות את האופי והמקומות הספציפיים וההיסטוריים של הסביבה.<sup>28</sup>



איור 10: נוף מבית הבראה בכפר גלעדי באדיבות ארכיון כפר גלעדי

ההיכרות עם חיי הקיבוץ תפסה מקום חשוב במהלך השהייה בבית הבראה: נערכו למבריאים סיורים רגליים בקיבוץ להכרת צורת החיים השיתופית, תולדות הקיבוץ וענפי המשק. היו אף נופשים שהשתלבו בהווי הקיבוצי והשתתפו בתורניות עם חברי הקיבוץ. בתי הבראה היו ממוקמים בתוך שטח הקיבוץ עצמו (ובשנים הראשונות להקמתם של בתי הבראה, בטרם נבנו מבנים ייעודיים עבור בית הבראה, המבריאים לנו בבתי החברים עצמם, שפינו אותם לטובת האירוח, ועברו להתגורר בצריפים אחרים למשך מספר ימים). לא היה קיים חיץ בין שטח בית הבראה ומרחב הקיבוץ. המרחב הרציף שהתקיים הביא לביקורים הדדיים של חברי המשק באזור בית הבראה ושל המבריאים באזורים שונים בקיבוץ. סיורים לא פורמליים שאפשרו למבריאים הכרות עם צורת החיים הקיבוצית ועם אנשי הקיבוץ.

הימצאותם של הנופשים בשטח הקיבוץ נתפסה כהזדמנות פז להנחיל את ערכי הציונות הסוציאליסטית. במכתבו של אליהו לויטין הועלתה הצעה לבית הבראה שיממש את החינוך לערכים אלו כבר בגיל צעיר:



איור 11: בבית המרגוע בכפר גלעדי באדיבות ארכיון כפר גלעדי

אחרי שנת הלימודים יש צורך רב לתת נופש והבראה לילדינו. אבל יש חשיבות רבה שהנופש של הילד יהיה דווקא בסביבה אחרת מסביבתו הרגילה במשך כל השנה. הילד צריך לבלות את חופשתו בסביבת הכפר העברי, תחת השפעת הטבע הארץ-ישראלי. בפגישה הבלתי אמצעית עם עולם החי והצומח של הכפר והטבע. אבל בזה עוד לא די. הילד צריך להיות בזמן הנופש בחברה מאורגנת עם משטר וסדר יום מסוימים בהדרכת מדריכים מתאימים שידעו להחדיר בו אהבת הכפר והטבע הארץ ישראלי... הקיבוץ בתור תנועה צריך לנצל את זמן שהותו של הילד בכפרו בשביל להחדיר בו את הרעיון והאהבה של עבודה בחקלאות, עבודה וחיים בכפר העברי, את הרעיון של חיים ויצירה קולקטיבית בארץ... השהות הקצרה של הילד בתוך משק קיבוצי, פגישות עם ילדי הקיבוץ וחייהם, ייתן לו את המחשבה והדחיפה הראשונה לכניסתו לתנועת הנוער הקרובה לרוחנו. ובכך חברים אל נא נאחר את המועד וניגש להנחת אבן הפינה למחנה נופש לילדי ישראל.<sup>29</sup>

שהות הילדים במרחבי הקיבוץ אמורה להוות לא רק אמצעי למרגוע בסביבה הפסטורלית של הגן הכולל של הקיבוץ אלא בעיקר הזדמנות להנחלת האידיאולוגיה התנועתית של בניין הארץ דרך ההכרות מכלי ראשון עם הכפר העברי, הטבע והעבודה החקלאית. מעבר להיותה אמצעי סוציאליזציה למפעל בניין הארץ, השהות בקיבוץ נתפסה גם כהזדמנות להציג בפני המבריאים והנופשים את הישגי ההתיישבות העובדת ולשפר את דימויו אל מול החברה העירונית:

במשך מספר שנים גדל והתפתח ציבור העובדים בארץ (עקב עליות מחוץ לארץ) ורבים מפועלי העיר והמושבה, וגם מיתר שכבות סוציאליות, לא מכירים את חיי הקיבוץ. זרים לקיבוץ ויש גם שעוינים לו. והרבה קובעים את יחסים לקיבוץ מתוך שמועות ולא תמיד חיוביות. ודווקא בשנות המלחמה הופיעה האגדה, בעיר ובמושבה, על ההתעשרות של המשקים. אין פועלי עיר יודעים את ההתלבטות ומלחמת הקיום של המשקים בזמן המלחמה בשביל להגדיל את ענפי המשק המספקים תוצרת חקלאית לאנשי העיר, את הקשיים בהשגת הספקה ומכונות לענפים, את הקשיים בקליטת העלייה וילדי הפליטים. את הקשיים של הרחבת המשק והחברה בשנות המלחמה. אף על פי כן ולמרות הכל, ועלינו התפקיד להסביר את כל האמת אודותינו בצורה ובאור הנכונים... מצד שני, רובם מחברי הקיבוץ נמצאים כל זמן היותם בארץ בתוך עמק המשק ואינם מכירים את פועלי העיר והמושבה, את הפרובלמה של חייהם ועבודתם. בית המרגוע מהווה מקום פגישה לשני הסוגים הללו ומאפשר חילוף דעות ומחשבות ביניהם...<sup>30</sup>

הדגשת מרחב הקיבוץ כמקום של מפגש ואינטראקציה חברתית בין פועלי העיר והמושבות לפועלי הקיבוץ מראה את החשיבות המשנית שיוחסה למרכיבי הנוף ולעיצובם כמשאב להבראה ולנופש במהלך שנות ה-40 בקיבוץ כפר גלעדי. ניתן להסביר זאת בכך שהמבריאה לא היה אמור לשהות רק בשטח בית ההבראה, אלא לסייר ברחבי הקיבוץ ולהכיר את ההווי ואורחות החיים בו כמתואר לעיל.

בנוסף גובשה עבורו תוכנית מוסדרת לטיולים ולהכרת הסביבה הקרובה והרחוקה (מחוץ לבית הבראה ולקיבוץ עצמו).<sup>31</sup> למבריאים יועדו הרצאות וטיולים באזור הגליל כחלק מסדר יום מובנה, בהם יכלו ללמוד על מאפייני הטבע, ההתיישבות וההיסטוריה של האזור וליהנות מיפי הנוף הסובב:

תכנית פעולה תרבותית-אמנותית בבית המראוע שלנו: ...פעם בשבוע בערב הרצאה על תולדות כפר-גלעדי והשומר על ידי אליעזר קרול; פעם בשבוע בערב הרצאה על תולדות הגיאולוגיה של הגליל ועמק החולה, מקורות הירדן, המשקים,



איור 12: בית הבראה בכפר גלעדי - מראה כללי באדיבות ארכיון כפר גלעדי

ההתיישבות החדשה, סקירה אתנית ודתית על האוכלוסייה של הסביבה, על עמק החולה, אגם מי מירום, תכנית ייבוש של ביצות החולה ופיתוח הגליל-הרצאה על ידי אליהו לויטין... בשבת מהבוקר עד הצהריים טיול באוטובוסים למקורות הירדן, למשקים של ההתיישבות החדשה בהדרכת והסברת אליהו לויטין; בשבת השנייה טיול לחולתא, יסוד המעלה, שיט על מי מירום, שחייה בים, כניסה לאפיק הירדן לתוך צמחיית הגומא בהדרכה והסברה של אליהו לויטין; טיולים שונים ברגל במשך כל השבוע: לתל-חי, למנרה, למשגב-עם ולסביבה הקרובה; פעם בשבוע טיול באוטובוס למטולה ולתנור... אין אנו יכולים להסתפק רק בהגשת אוכל מזין ושעשועים קלים לבילוי זמן. עלינו לתת אופי ואטמוספירה חברתית תרבותית ההולמת את רוח הפועל העברי... עלינו לפתח טיולים שיטתיים בסביבה הקרובה

והרחוקה עם הסברה מתאימה על מנת להרחיב את ידיעת המבריאים על הישנו בארץ ותולדותיה...עלינו ליצור בתי מרגוע עם אופי ואטמוספירה ארץ-ישראלית שהעובד מחליף בו לא רק את כוחותיו הפיסיים, אלא גם את כוחותיו הרוחניים-נפשיים. באם יש ארץ שמניסיונה אפשר ללמוד על האופי והאטמוספירה של בית מרגוע לפועלים הרי זאת היא רוסיה הסובייטית. ברוסיה הממשלה הסובייטית מעמידה לרשות הפועלים הנמצאים בבית המרגוע כל השגי המדינה בשטח הכלכלי והתרבותי.<sup>32</sup>

## מסקנות ודיון

מהמחקר שבדק את תפקידי נוף בית ההבראה בקיבוצים למטרות נופש עולה כי הנוף שימש אמצעי לנופש ולהפוגה לטובת השוהים בשטח בית ההבראה, שנהנו מהצמחייה שסודרה במקום, מהעצים והפרחים שנטעו, מהנוף הירוק והמצל שיצר פינות נסתרות בינות לעצים ולחורשות, וסיפק מקומות התבודדות או מפגש חברתי על גבי ספסלים או כסאות נוח שהיו פזורים על כרי הדשא. כל זאת בהתאם לדגם האירופי של מרחב הנופש כאזור מרוחק מהמולת העיר המספק שקט ומפלט מטרדות היומיום באווירה כפרית וירוקה. מאידך, בשנות השלושים והארבעים עיצוב נוף שהיה ייחודי לשטח בית ההבראה ניתן היה למצוא רק במספר מצומצם של בתי הבראה (כמו גבעת ברנר ומעלה החמישה). ברוב בתי ההבראה מרחב הנופש נתפס כחלק רציף משטחו של הקיבוץ (שבעצמו היה 'מרחב כוללי'), והמבריאים נהנו מהשטחים הירוקים הנרחבים המצויים בשטחו של הקיבוץ. מעגל נופי נוסף היוו הנופים הירוקים שנמצאו בסביבת הקיבוץ - באזור הגיאוגרפי בו הוא שוכן. כחלק משגרת הנופש המבריאים היו מטיילים בסביבה הקרובה והרחוקה לבית ההבראה. כך שאת הנוף ששימש למטרות נופש ניתן לאפיין כבנוי ממעגליים קונצנטריים הכוללים את עיצוב הסביבה הירוקה של (1) בית ההבראה; (2) הקיבוץ; (3) הטבע המצוי באזור. מהות הנופש בקיבוצים הייתה ניידות פיזית בין שלושת המעגלים. ניידות שיש בה מעבר/שילוב בין שלושת סוגי הנופים - של בית ההבראה, הקיבוץ והסביבה - היוצרים יחד נופש שיש בו מן ההבראה והניתוק כמו גם למידה והיכרות עם מאפייני הקיבוץ והישגי מפעל בניין הארץ הפורחת והמתחדשת.

תפיסת הנופש באותן השנים שילבה בין פיתוח הכוחות הפיזיים של הפועלים שהגיעו למרגוע בבית ההבראה, על ידי מזון טרי ועשיר מתוצרת המשק ואפשרות למנוחה ולמרגוע, לבין הפיתוח התרבותי-רוחני שלהם דרך העשרה ולמידה אודות הכפר העברי (הקיבוץ, מאפייניו ואורחות חייו) והכרת ההתיישבות החדשה והסביבה. תפיסה זו, שהושפעה מתפיסת הנופש הרוסית-סובייטית,<sup>33</sup> יצרה דפוס של נופש בסביבה הכפרית של הקיבוץ הממזג בין המפלט וההתרחקות של הפועל האינדיבידואל משגרת היומיום עם יסדרת חיבוך אודות הצלחת המפעל הקולקטיבי של בניין הארץ.



## הערות

- 1 [ללא מחבר] 1947. חופש ונופש בבתי מרגוע במשקי העובדים. תל אביב. עמ' 2.
- 2 [ללא מחבר] 1947. חופש ונופש בבתי מרגוע במשקי העובדים. תל אביב. עמ' 1-2.
- 3 מתוך התייחסות של מוקי צור לענפי התיירות בקיבוצים. להרחבה ראו אצל כהנא, פ. 2011. לא עיר לא כפר – האדריכלות של הקיבוץ 1910-1990. יד טבנקין: רמת אפעל רמת גן. עמ' 251.
- 4 מתוך: איש-שלום, מ. 1973. 'בתי הארחה בקיבוצים'. בתוך: חיים קלין (עורך), המיליון השני. הוצאת אמיר: תל אביב. עמ' 178-182. וכן ב: [ללא מחבר]. 1947. חופש ונופש בבתי מרגוע במשקי העובדים. תל אביב.
- 5 Towner, J. (1996). An historical geography of recreation and tourism in the western world 1540 - 1940. New York: John Wiley; Jepson, D. (2015). The Lure of the Countryside: The Spiritual Dimension of Rural Spaces of Leisure. In S. Gammon & S. Elkington (Eds.), Landscapes of Leisure – Space, Place and Identities (pp. 202 - 219). New York: Palgrave Macmillan; Czerniak, J., & Hargreaves, G. (Eds.). (2007). Large Parks. New York: Princeton Architectural Press
- 6 Cranz, G., & Boland, M. (2004). Defining the Sustainable Park: A Fifth Model for Urban Parks. Landscape Journal, 23(2), 102-120
- 7 J. Bryant.1927. Convalescence: Historical and Practical, New York: The Sturgis Fund of The Burke Foundation. Pp. 1-25
- 8 J. Bryant.1927. Convalescence: Historical and Practical, New York: The Sturgis Fund of the Burke Foundation. Pp. 101-110
- 9 יסקי. י. 2012. 'אורבניזם נופי-תכנון נוף בקיבוצים'. בתוך: נורית ליסובסקי ודיאנה דולב (עורכות), תבנית נוף-הגנים של ליפא יהלום ודן צור. הוצאת בבל: תל אביב. עמ' 231-257.
- 10 אניס, ר. ובן-ערב, י. 1994. גנים ונוף בקיבוץ. משרד הביטחון – ההוצאה לאור.
- 11 גבתון, ד. 2001. 'יתיאוריה המעוגנת בשדה: משמעות תהליך ניתוח הנתונים ובניית התיאוריה במחקר איכותני', בתוך: נעמה צבר בן-יהושע (עורכת). מסורות וזרמים במחקר האיכותני. כנרת, זמורה-ביתן, דביר: אור יהודה. עמ' 195-228.
- 12 <http://www.givat-brenner.co.il/event.asp?eventID=34>
- 13 בית ההבראה בכפר גלעדי נקרא מאז ראשית ימיו בית מרגוע (ובשמו הרשמי 'בתי המרגוע כפר גלעדי תל-חי' והשתייך להסתדרות הכללית של העובדים העברים בארץ ישראל). לטובת אחידות המינוחים במאמר אתיחס אליו כ'בית הבראה'.
- 14 השוהים בבתי ההבראה בקיבוצים לא היו בהכרח אנשים חולים הזקוקים להחלמה, אלא נופשים שהגיעו אליהם במסגרת 'החופשה השנתית' לה היו זכאים הפועלים. גם מבחינת טרמינולוגיה עם השנים גבר השימוש בביטוי 'בתי מרגוע בקיבוצים' לתיאור מוסדות אלו.
- 15 בבסיס המחקר היה רעיון לבדוק את מאפייני העיצוב והתפקיד הנופי במספר בתי הבראה נוספים, אולם קשיים בהשגת החומר באותם קיבוצים או מידע דל שנמצא אודותם הביא לכך שלא כללתי אותם בהצגת חקרי המקרה במאמר. בניית החומר בחנתי את תפקידי הנוף לנופש בבתי ההבראה שנחקרו לאורך כל תקופת קיומם, אולם מפאת קוצר היריעה של המאמר העדפתי למקד את הממצאים והדין בתפקידי הנוף לנופש רק בראשית קיומם של בתי ההבראה, לפני

קום המדינה במטרה לבחון את התפקיד הראשוני שיוחס לנוף במרחב בית ההבראה, טרם התהוות המדינה על מנגנוניה השונים. החל משנות החמישים חלים שינויים בדפוסי הנופש, במאפייני הנופשים ובתכנון לנופש בארץ (להרחבה ראו: אלון-מוזס, ט., זמרוני, ח. 2017). יעל ראשית תכנון הנופשה בחיק הטבע בארץ ישראל בין שנות השלושים לשנות הששים. קתדרה 164, עמ' 109-139). מאמרי/מחקרי המשך יוכלו להתייחס לממצאים המוצגים כאן על מנת להשוות ביניהם לבין תפקידי הנוף במרחבי נופש שהתקיימו בעשורים מאוחרים יותר.

16 שעיוביץ, א. 1941. 'בית הבראה (בקיבוץ גבעת ברנר), הגה-עיתון יומי מנוקד, 9 באפריל.

17 ארכיון גבעת ברנר - יומן, 21.6.1935.

18 אתר סיפורי גבעת ברנר. להרחבה ראו:

<http://givat-brenner.co.il/event.asp?eventID=34>

19 ברלין, ל. 1965, 'בקו הישר - פרקים אוטוביוגרפיים, בתוך החוברת: בית ישע - 30 שנה, הוצאה מקומית - קיבוץ גבעת ברנר, עמ' 30. עוד על יפי הנוף כגורם משיכה משמעותי לבית ההבראה בגבעת ברנר גם בתקופת מאורעות הדמים בארץ ראו: דבר, 6.9.1936.

20 ארכיון רות אניס, קסטן, דוד, יעל גן בית ההבראה בעבר ובהווה (לא צוין תאריך). בסיפא של דבריו מרמז דוד קסטן לירידת קרנו של הגן הגדול של בית ההבראה בגבעת ברנר, ולמצב של עזובה והזנחה אותם ראיתי בעת הסיור שערכתי עם מיכל בית הקיבוץ, בשטח בית ההבראה.

21 שיתוף הפעולה בין אדריכל הנוף שלמה וינברג אורן לקיבוץ גבעת ברנר נמשך גם לאחר מכן, כאשר חברי הקיבוץ הזמינו אותו להכין תוכנית לגן המרכזי בקיבוץ וראו להרחבה אצל אניס ובן ערב, 1994.

22 בארכיון של רות אניס מצאתי שתי תכניות המתייחסות לגן בית ההבראה שתכנן שלמה וינברג-אורן (שתיהן מוצגות בהמשך הפרק). הראשונה מתייחסת לגן שתוכנן בשטח שבין הבניין הראשי לבית המגורים המזרחי בבית ההבראה והשנייה תכנית כוללת יותר המתייחסת לשטחי חוף רחבים של בית ההבראה. התכנית הראשונה מתוארכת לאוקטובר 1946 והשנייה ליוני 1947. על פי תמונות שמצאתי בארכיון גבעת ברנר וגם בחומרים היסטוריים של דוד קסטן (בארכיון רות אניס) נראה שבשנת 1940 חלק מהפרטים המוצגים בתוכנית כבר היו קיימים בשטח.

23 האמפיתאטרון ומפל המים הצמוד אליו (קיימת תוכנית נפרדת שלו) וגן עצי הפרי המופיעים בתוכנית לא בוצעו בשטח.

24 ברלין, ל. 1965, 'בקו הישר - פרקים אוטוביוגרפיים, בתוך החוברת: בית ישע - 30 שנה, הוצאה מקומית - קיבוץ גבעת ברנר, עמ' 30.

25 פרידלנדר, נ. [ללא תאריך], 'גן אירופי בגבעת ברנר', עיתון בית וגן (מתוך ארכיון גבעת ברנר)

26 מיכל מקיבוץ גבעת ברנר שיתפה אותי בזיכרונות אלו, תוך שהיא מראה לי בארכיון הקיבוץ תמונות של המבריאים יושבים במרפסת הפתוחה בראשית ימיו של בית ההבראה. היא הוסיפה ואמרה שהבנייה לפי הדגם האירופאי של מרחב הנופש מעידה על מתכנני בית ההבראה: "ירואים את האירופאיות שלהם".

27 מכתב מאת אליהו לויטין (ארכיון כפר גלעדי חטיבה 4, חטיבת משנה 4.2 תיק מספר 77 בית מרגוע התחלה 1939 - 1959. מסמך מספר 1093).

28 מכתב מאת אליהו לויטין (ארכיון כפר גלעדי חטיבה 4, חטיבת משנה 4.2 תיק מספר 77 בית מרגוע התחלה 1939 - 1959. מסמך מספר 1093).

- 29 מכתב מאת אליהו לויטין (המקור: ארכיון כפר גלעדי חטיבה 4, חטיבת משנה 4.2 תיק מספר 77 בית מרגוע התחלה 1939 - 1959. מסמך מספר 1093).
- 30 מכתב מאת אליהו לויטין (המקור: ארכיון כפר גלעדי חטיבה 4, חטיבת משנה 4.2 תיק מספר 77 בית מרגוע התחלה 1939 - 1959. מסמך מספר 1093).
- 31 גם בבית ההבראה בגבעת ברנר היו נפוצים הטיולים במשק ובסביבתו. כך עולה מדברי לאה ברלין בכינוס העובדים הראשון של ארגון בתי המרגוע של משקי העובדים שהתקיים ב-15-16 לאוקטובר 1943: "אין להפריז בכלכלה ובשירותים אחרים למבריא. חשובה ממנה המנוחה ותנאי המנוחה שיש ליצור למען המבריאים... במקום המשחק בקלפים וכוי יש להכניס התעסקות כגון סריגה לנשים וכדומה. יש להרבות בטיולים במשק ובסביבה". באדיבות ארכיון גבעת ברנר.
- 32 מכתב מאת אליהו לויטין (ארכיון כפר גלעדי חטיבה 4, חטיבת משנה 4.2 תיק מספר 77 בית מרגוע התחלה 1939 - 1959. מסמך מספר 1093).
- 33 השפעתה של התפיסה הגורסת כי יש לשלב בנופש מנוחה עם העשרה תרבותית-חינוכית (מוכתבת מלמעלה) עלתה גם בכינוס העובדים הראשון של ארגון בתי המרגוע של משקי העובדים שהתקיים ב-15-16 לאוקטובר 1943: "יש לפתח את המגמה של שיפור תנאי המנוחה והאווירה התרבותית ולא את זה של האוכל. המזון הרוחני הוא טוב יותר, חשוב, מועיל וזול יותר". באדיבות ארכיון גבעת ברנר.