

רות אניס ביוגרפיה נופית

טל אלון-מוזס
נורית ליסובסקי

שנים ראשונות

בשמלה רקומה, נעלי סירה וגרביים מגולגלות ניצבת רות הפעוטה, זקופה, מישירה מבט לצלם ומאחוריה גינה מטופחת. גינה מעין זו מופיעה ברבות מתמונותיה, רמז מטרים לאהבה ולייעוד בחיים. רות (לבית וידנפלד) נולדה בשנת 1928 בצרנאוצי (Cernăuți) ברומנית; צ'רנוביץ בגרמנית, עד לנפילת הקיסרות האוסטרו-הונגרית ב-1918). העיר בה התגוררה משפחתה ערב מלחמת העולם השנייה מנתה כ-40,000 יהודים והייתה מרכז תרבותי יהודי חשוב בעל מסורת ארוכת שנים. בעיר התנהלו חיים יהודיים תוססים וליד הקהילה המבוססת פעלו בתי הוצאה לאור יהודיים, ובתי ספר עבריים.

משפחתה של רות הייתה אמידה ובעלותה היה בית כלבו בקומה הראשונה של בית מגוריהם. בריאיון ליד ושם סיפרה רות על בית עם ספרייה עשירה ומפגשים אינטלקטואליים באוריינטציה ציונית. תמונות באלבום המשפחתי מציגות את נשות המשפחה נופשות בגן, חושפות כתף ואף יותר מכך והאב/הבעל, מהוגן בלבשו, רק מציץ מאחור. כאן, כמו במרבית התמונות באלבום, רות יושבת במרכז, שלובת רגליים כאשר שאר בני המשפחה מקיפים אותה מכל עבריה.

בתמונה אחרת מופיעים רות והוריה שוב בגן. את השמלה ה"רומנית" מחליפה שמלת מלחים וכמו בעבר - נעלי סירה וגרביים לבנות. האב, מעונב, בחליפת שלושה חלקים ומגבעת, והאם חנוטה בשמלה ארוכה וכובע קטן אופנתי מונח על ראשה בזווית חנינית. רות שוב בחזית, זורחת בשמלתה הקיצית וברקע הוריה, שנדמה וצולמו בחורף.



רוח והוריה,
ראשית 1930



רוח, אחיה זאב והוריה,
קרית מאיר,
1938



רוח, הוריה
ובנות המשפחה,
רומניה



זמן לא רב לאחר מכן, משפחת וידנפלד בתל אביב. לפני שנה הגיעו ארצה, פשוט את מעילי החורף והתפרקדו על הדשא בנינוחות. רות בת העשר, אחיה זאב, אביה דוד, ואמה אסתר-מינה. השנה 1938. הם מישירים מבט אל הצלם, שלווה ורוגע נסוכים על פניהם, ובאור השמש העזה בוהקים בגדי החג הבהירים. האם את התמונה ישלחו למשפחה שנשארה ברומניה? לסבה שבריאותה רעועה וכעבור שנה ייסעו לבקרה?

ברקע של אותו צילום ניתן לראות ערוגות פורחות ואת שביל הכניסה לבית המשותף שבקריית מאיר. השכונה שבנייתה הסתיימה זמן קצר לפני כן הצטיינה בגינותיה ובמרחבי הדשא הפתוחים הזכורים לרות עד היום. את השכונה הקטנה תכננה האדריכלית יהודית סגל-שטולצר עבור בני מעמד הביניים. היא כללה 13 בתים תלת-קומתיים בסגנון הבין-לאומי, בכל בית 12 דירות. שבילים הובילו מבית לבית, והמרכז - שטח של כ-11 דונם - גינה פורחת וחלל רחב ידיים למפגש ולמשחק. את הגן תכנן האדריכל-גן יחיאל סגל בוגר בית הספר היהודי לגננות שבאֶהֶלֶם (Ahlem), גרמניה. רות עוד תעסוק באהלם, אבל עתה היא עדיין ילדה צעירה שאך עושה את צעדיה בארץ החדשה, בגן הבית ובפרדסים מסביב. ילדי השכונה (בהם דוד ליבאי, מינה צמח, חיים לסקוב ואחרים) זוכרים ומזכירים בבגרותם את השכונה בגעגועים: מבצר מוקף שדות, ביצות, כרמים ופרדסים בגבול שבין תל אביב לכפר הפלסטיני סומייל. אזורי המגורים האחרים היו מרוחקים מהשכונה מאות מטרים, ובתוככי האי האורבני המוזר הזה היה חבוי גן ציורי.⁽¹⁾

רוח, הוריה
ובנות המשפחה,
רומניה



(1) אילן שחורי, קרית מאיר - סוד הגן הנעלם של תל אביב, תל אביב שלי 2010.8.18.

השלווה המשפחתית קצרה. שנה לאחר מכן (1939) נסעו רות ואמה בחזרה לרומניה לביקור אצל הסבה הנוטה למות. רות שוב במרכז התמונה, מחייכת, עטופה ומוגנת. דבר בתמונה אינו רומז על שיקרה אותה בשנים הבאות. המשפחה מתגוררת באחד מהבתים היפים שברדאוץ (Rădăuți ברומנית; רדאוץ בגרמנית), השוכנת כ-60 ק"מ דרומית לצרנאוץ. עם פרוץ מלחמת העולם השנייה, הדרך לפלשתינה נחסמה ורות ואמה נאלצו להישאר ברומניה עם שאר בני המשפחה. את השנתיים הבאות זוכרת רות כשנים טובות בחיק משפחה מורחבת ותומכת.

ב-14 באוקטובר 1941 הועברו השתיים יחד עם שאר יהודי רדאוץ לטרנסניסטריה.⁽²⁾ במסען חצו בקרון דחוס את הנהר דנייסטר והשתכנו בגטו מוגילב (מוהיליב-פודילסקי), שם שהו שנתיים. בעדותה ביד ושם סיפרה רות על טראומת המסע. בדרך עצרה הרכבת בעיירה אטאקי, שחרבה כולה, ובה בור מרכזי אליו הושלכו גופות, וכתובות ברומנית וביידיש על שרידי הקירות כמו "תמשיכו להתפלל עבורנו", או "תגידו יזכור".⁽³⁾

עיקר המזון היה קמח תירס, קליפות תפוחי אדמה ושעועית, ורות חלתה בצהבת זיהומית קשה. בתמיכת קרובים מבוקרשט הצליחו ארבע נשות המשפחה (האם, אחותה ובנותיהן) וקרוב נוסף לשכור דירה קטנה על גדת הדנייסטר בגבול היער. רות הייתה אחראית על הכביסה בנהר ויחד עם בני גילה גנבה עצים ביער כדי להבעיר אש מתחת לסיר הגדול בו אמה בישלה ממליגה (דייסת קמח תירס) לבני הבית ולפליטים שהתקבצו בעיר. ד"ר ויינשטיין, קרוב המשפחה שהתגורר עמן, היה בשעתו מורה ללטינית ויוונית בגימנסיה, ורות ניצלה את הזמן החופשי ללמוד איתו מתמטיקה וספרות.

בינתיים בתל אביב, אביה של רות וקרובי משפחה נוספים חיפשו דרך לחלץ אותה ואת אמה ולהשיבן לארץ ישראל. באוקטובר 1943 מאמציהם נשאו פרי והאם והבת יחד עם שני בני משפחה נוספים הובלו על ידי שוטרים לבוקרשט ומשם לארץ ישראל במסע ארוך דרך בולגריה, טורקיה, סוריה ולבנון.

עם שובה, רות התקבלה ללמוד בכפר הנוער בן שמן. השנה 1944 ורות בת ה-16 פותחת דף חדש. בתמונה היא נראית ישובה (מימין) לצד חבריה למחזור והם מוקפים בזרי פרחים וירק. למרות שהסדרו לתצלום קבוצתי, נדמה שנתפסו

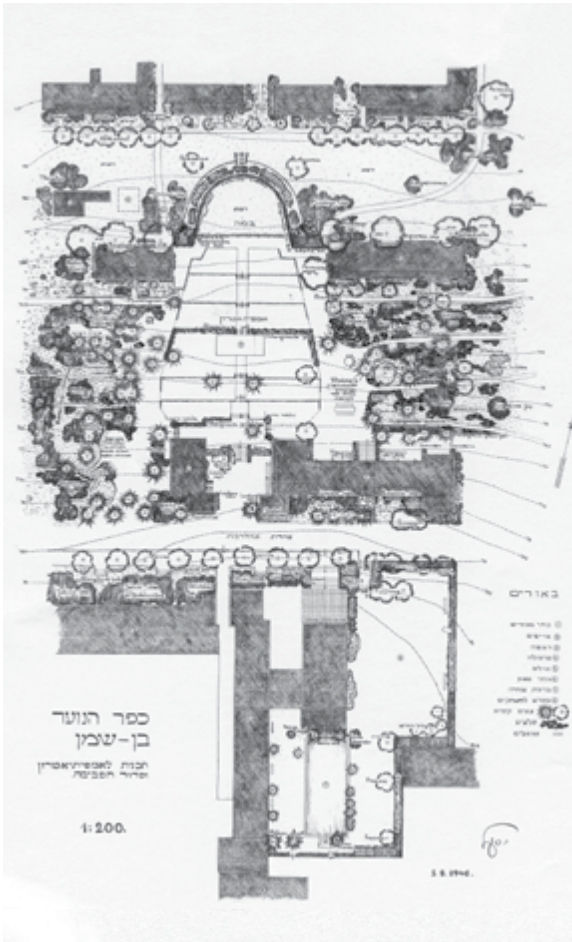
⁽²⁾ כיום בשטחן של מולדובה ואוקראינה, אזור שכבשו הגרמנים מידי ברה"מ ומסרו לידי הרומנים בתמורה לשיתוף הפעולה שלהם במלחמה.

⁽³⁾ רונית וילדר, ריאיון, יד ושם, יולי 1994 וידאו VD/547.

רות וחברים,
בן שמן,
1944



י' סגל,
כפר הנוער בן שמן,
1946



בעיצומו של יום עבודה בבגדי עבודה, מיוזעים וגאים בפרי עמלם. הכפר מאוכלס באותם ימים בחניכי עליית הנוער שנמלטו מהתופת וכל חזותם אימרת אופטימיות.

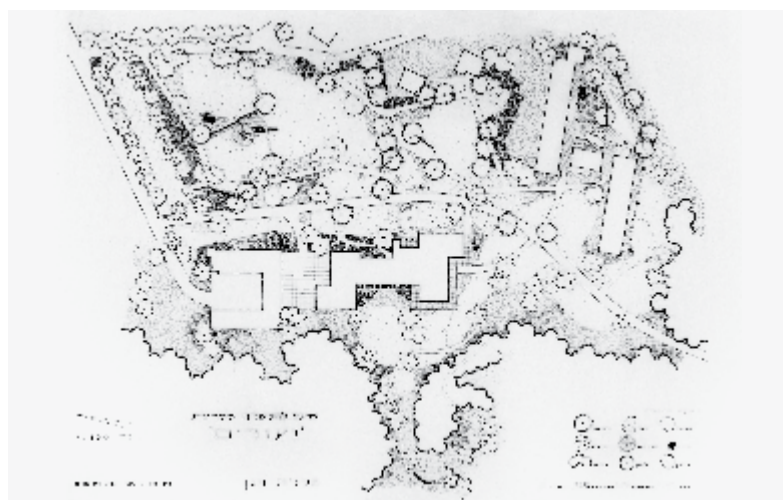
בן שמן, שהוקם ב-1927 על ידי איש החינוך ד"ר זיגפריד להמן, התבסס במחצית שנות הארבעים ככפר נוער שוקק חיים. חמש מאות התלמידים שהתגוררו בכפר הגשימו את תפיסתו החינוכית של ד"ר להמן שקראה ליצירת קשר עם הארץ, עם העם, אל האנושות ואל הטרינסצנדנטאלי - אל הנצח. בכפר הדגישו את ערכי התרבות, האמנות והאסתטיקה ובבית הספר לימדו ציור ותולדות האמנות וגם מוזיקה. בן שמן טבל בירק, ומבנים חדשים שימשו את תלמידיו. החל משנות השלושים בנו בו מיטב האדריכלים ואדריכלי הנוף מהיישוב היהודי בארץ, ביניהם יחיאל סגל, שתכנן את השטחים הפתוחים בין הבניינים. בכפר היה מגוון רב של ענפי חקלאות - משק חי עם כבשים, עזים, פרות, ועופות למיניהם, וכן גידולי שדה, גן ירק, פרדס, כרם עצי פרי ומשתלת נוי. שמעון פרס, מבוגרי הכפר, כתב על חזונו הייחודית: "זו הייתה חוויה בלתי נשכחת. המקום עצמו יפהפה, מלא ירק, לידו יער, מלא פרחים, עם ריח של רפת ועם ריח של שדות". רות כתבה במילים דומות: "כפר נוער זה היה פנינה יפהפייה, רווית גנים, מדשאות, פרחים ותרבות. כאן, ביחד עם לימוד השפה, הכרת הארץ ואהבתה, התחלתי לספוג את ערכי הטבע, הנוף והנוי".

רות נשבתה בקסמו של המקום ועבדה במשתלה ובאחזקת גן הנוי. זרעים ראשונים לעיסוקה בעתיד נזרעו בה בתקופה הקצרה בה שהתה בבן שמן. לאחר שנתיים עזבה לתל אביב כדי להשלים את תעודת הבגרות בגימנסיה הרצליה. עם סיום לימודיה הצטרפה לארגון ההגנה ובמקביל עבדה בערבים כמתלמדת בשרטוט אדריכלי במשרד של זאב רכטר ודב כרמי, דמויות משפיעות שהתוו במידה רבה את דרכה ללימודי ארכיטקטורה בטכניון. במלחמה שירתה בחיל התותחנים.

ב-1949 התחילה רות את לימודיה בטכניון. בין המורים שהשפיעו עליה היו אדריכלי הגנים שלמה וינברג-אורן וחיים לטה. כמו יחיאל סגל שתכנן את קריית מאיר ואת בן שמן, גם הם היו בוגרי בית הספר לגננות שבאלהם. בטכניון של אותם הימים לא ניתן היה לקבל תואר באדריכלות נוף, ורות, שקשרה קשרים אמיצים עם וינברג-אורן ועם לטה, החלה לפלס את דרכה המקצועית הייחודית. לטה, שפרסם מאות רשימות בירחון גן ונוף, שיתף את רות בגישתו הפילוסופית הייחודית ובלבטים מקצועיים, והוביל אותה לראות בגננות ייעוד. את הגנים הראשונים מעשה ידיה תכננה בשיתוף עמו, בהם גנים בקיבוצים (איילת השחר ושמרת) ובמוסדות חינוך (נעורים, תל חי).



רות במשרד
רכטר-כרמי,
1948



ח' לטה ור' אניס,
תכנית למרכז
הכשרה כפרית,
נעורים

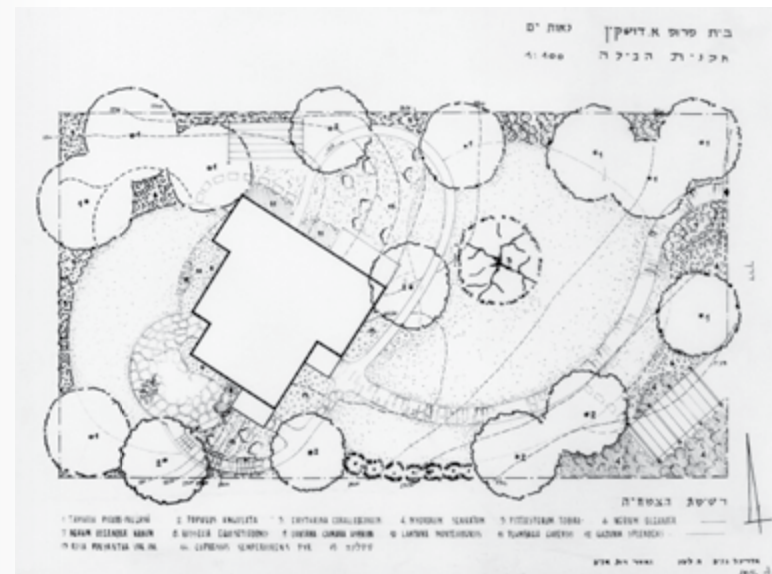
מנטור נוסף היה פרופ' אלכסנדר קליין, ממתכנני הערים החשובים של התקופה שעלה לארץ מגרמניה ולימד בטכניון בגרמנית. רות שידעה גרמנית שימשה כעוזרת מחקר שלו, תרגמה את הרצאותיו לעברית, וסייעה בהכנת פרסומיו, בהם תכנית האב לקמפוס הטכניון. שני נושאים שהעסיקו את קליין - הקשר בין הבניין לנוף וההיבט האקלימי בתכנון - באו לידי ביטוי במחקר שערכה לתואר שני בנושא שטחי החוף והמשחק של בתי הספר בשכונות המגורים, בהנחיית פרופ' יוחנן אלון, ובליווי של קליין. עבודת הגמר שלה הייתה אחת משתי העבודות הראשונות שהוגשו בטכניון לקראת קבלת תואר שני (1956).



הפלוריאדה,
רוטרדאם,
1960



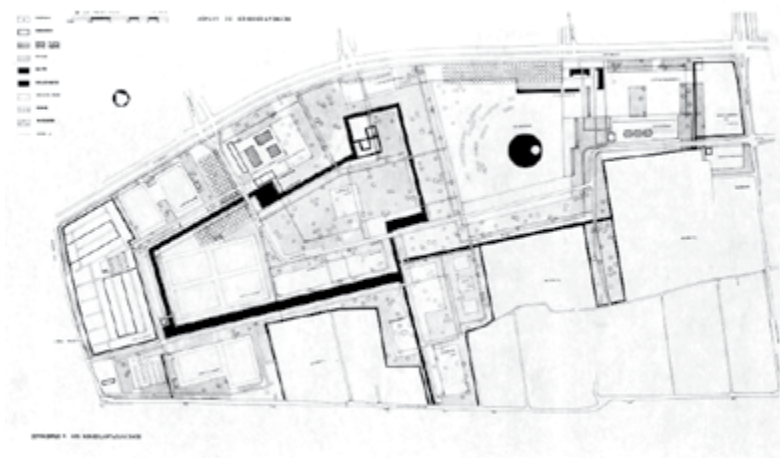
ח' לטה ור' אניס,
תכנית בית דושקין,
נאות ים,
1956



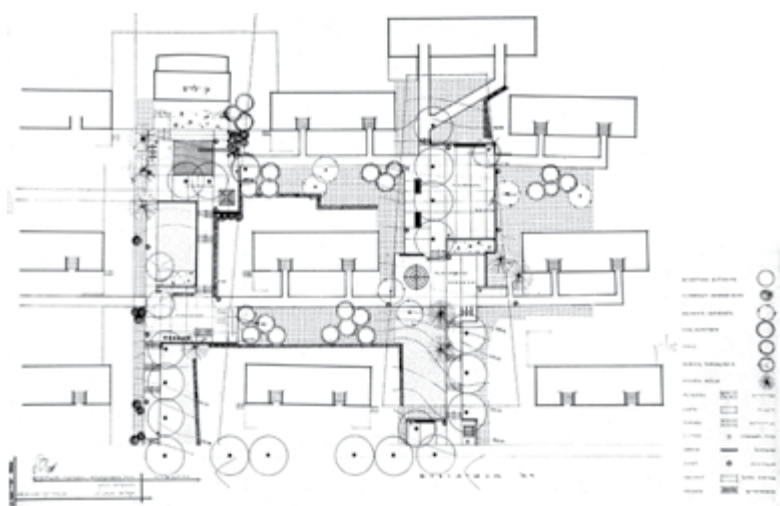
בשנת 1952 נישאה רות לשמואל אניס והזוג קבע את משכנו בחיפה, בדירה צנועה ומטופחת בה התגוררה רות למעלה משישים שנה. הבן איל, היום פרופ' לאוקיינוגרפיה באוניברסיטת A&M, טקסס, נולד ב-1955. בהיותו בן שלוש נסעה המשפחה הצעירה לדלפט, הולנד, לרגל לימודי הדוקטורט בהנדסה של שמואל. רות ניצלה את ההזדמנות לקבל תואר מקצועי באדריכלות גנים (1959), וזמן קצר לאחר מכן הוזמנה לאצור את הביתן הישראלי לצמחי התנ"ך בפלוריאדה של רוטרדאם (1960). בשנת 1961 נולדה הבת שלומית.

בתמונה מהתערוכה רות בחממה, יושבת על קיר טרסת אבן התוחם ערוגת צמחייה, סביבה כדי חרס וכ-250 מיני צמחים שהוטסו מהארץ לרוטרדאם. בצד אחד של החממה נטועה צמחיית החולות ומהצד השני פרחי פקעת: חבצלות, כלניות ורקפות. הערוגה מסתיימת בבריכת מים קטנה ובה קנים וגומא. מעל הצמחים השונים מתנוססים פסוקים תואמים מהמקרא. במסגרת התערוכה נשלחו להולנד גם תבנית מנורת המקדש מעשה ידיה של אילת השחר הראובני, בתו של הבוטנאי וחוקר המקרא אפרים הראובני ואחותו של נגה הראובני, שהקים את השמורה הלאומית לצמחיית המקרא בנאות קדומים, סמוך לבן שמן. כמו כן הוטסו צורף וקולעת סלים בנוסח תימני, אשר הציגו מטעם משכית את אומנותם.⁽⁴⁾

⁽⁴⁾ הבקר, 25 במרץ 1960



ר' אניס,
גן משחקים,
האג,
1962



ר' אניס, מ' סוזין,
גן משחקים,
ירושלים,
1967

שלושה מעגלים מקצועיים

רות אניס טרם זכתה להערכה ראויה בשיח על אדריכלות הנוף בישראל. תרומתה למקצוע היא בשלושה מעגלים משיקים-משלימים: בפרקטיקה (בעשור הראשון לחזרתה ארצה מהולנד); בהוראה בטכניון (במשך שלושה עשורים) ובהקמתו של המסלול לאדריכלות נוף יחד עם פרופ' שאול עמיר (1977); ובמחקר חלוצי בנושאי הליבה של התחום: תולדות אדריכלות הנוף, ניהול משאב הנוף ושיקום נופים מופרים.

התערוכה הביאה לרות פריחה מקצועית: הזמנה לתכנן גן תנ"כי בברמינגהם, אנגליה,⁽⁵⁾ וכן משרת אדריכלית הנוף של העיר האג, במסגרתה הכינה תכנית אב למגרשי משחק ותכננה 32 גנים. בתפקידה זה חזרה לעסוק בנושא שחקרה בעבר והיה קרוב לליבה: הדרך בה משתמשים וחווים אנשים שטחים פתוחים וסביבות משחק בעיר. היא ביקשה לבחון לעומק את אופי הפעילות ואת הצרכים השונים של משתמשים שונים - ילדים, קשישים ואימהות צעירות - כדי להגיע לתכנון מושכל ורב-תפקודי.

בשנת 1964 שבה המשפחה ארצה. רות חברה לאדריכלית מי סוזין והשניים פתחו משרד בחיפה. במסגרת זו היא קידמה נושאים אותם חקרה במסגרת לימודי התואר השני בטכניון ובהם התנסתה בעבודתה בהולנד. בשנת 1968 פתחה משרד עצמאי ובמקביל החלה ללמד בפקולטה לארכיטקטורה ובינוי ערים בטכניון.



⁽⁵⁾ למרחב, 30 בנובמבר 1960

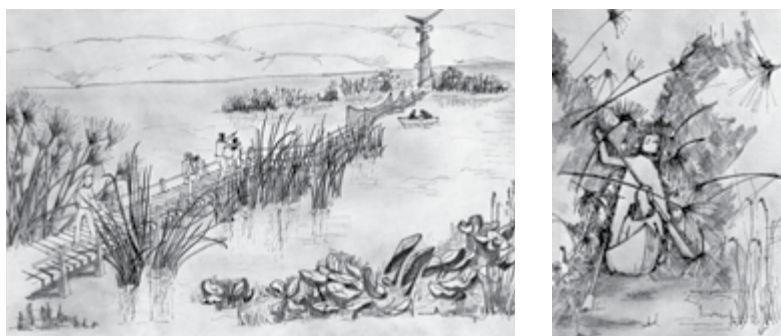


ר' אניס,
איורים,
שמורת החולה

אדריכלית נוף

רות היא מחלוצות אדריכלות הנוף בארץ, אישה כמעט יחידה בעולם גברי (דאז), שטרם אימץ את אדריכלות הנוף כמקצוע בין מקצועות התכנון. רשימת האתרים שתכננה עשירה ומגוונת וכוללת תכנון של שטחים פתוחים בקיבוצים, גני משחק ושטחים פתוחים בהאג, שטחים פתוחים בשכונות מגורים, מוסדות חינוך, אתרי נופש ושמורות טבע, שיקום מחצבות, תכנון צידי דרכים וגינות של בתים פרטיים (לרשימת העבודות ראו נספח).

בסוף שנות החמישים לא היו לרות עמיתות למקצוע בישראל וגם לא רבות באירופה. בארץ עסקה בתכנון הנקה הופרט ולצידה פעלו גנניות נוי בגני הקיבוצים. מעצבי הנוף שפעלו בארץ אותה תקופה לא רכשו השכלה פורמלית ולמדו תוך כדי עבודה עם בוגרי אהלם שהחלו להגיע ארצה בשנות העשרים. רות אף היא החלה בפרקטיקה מקצועית תחת כנפיו של בוגר אהלם, חיים לטה, אך ההזדמנות שנקרתה בדרכה להשתלם באדריכלות גנים ונוף בהולנד הזניקה את הקריירה העצמאית שלה. על ההערכה הרבה לה זכתה בהולנד יעיד מינויה כאדריכלית נוף ראשית של עיריית האג, ואת הניסיון המקצועי העשיר שרכשה שם בתכנון גני משחק הטמיעה מאוחר יותר בארץ. אך ייחודה של רות מבחינה מקצועית הינו בפריצת הגדר ובתכנון (וגם במחקר) של הנוף הפתוח, של שמורות הטבע, הדרכים והמחצבות.



עם אברהם יפה, הגנרל במיל' הכריזמטי שעמד בשנים 1965-1978 בראש רשות שמורות הטבע (כיום רשות הטבע והגנים), קשרה רות קשר אישי, אולי בזכות האהבה המשותפת למרחבים הפתוחים והנכונות הנלהבת לסייר בשטח, מרוחק ומאובק ככל שיהיה. בהזמנתו הובילה תכנית שימור כללית לחולה, וערכה תכנית פיתוח נופי לעין פשחה בצפון ים המלח ולבניאס שלמורדות הגולן, נופים בלתי מוכרים שנפתחו לקהל הישראלי לאחר כיבושם במלחמת ששת הימים.

שמורת טבע
נחל חרמון,
(הבניאס)



בתכנית הפיתוח לחולה רות יצרה מערך טיול ונופש הכולל שביל יבשתי וצף ומגדל תצפית, אבל בעיקר היא ביקשה להדגיש את חוויית הביקור ואת המפגש הבלתי אמצעי, בהליכה, בשיט ובמבט, עם ערכי הטבע הייחודיים של הביצה. רישומי העיפרון שלה מעבירים את רוח המקום, ובניתוח שערכה היא השתמשה כאן לראשונה, במונחים חדשים לזמנם כמו רצף חללי, מבטים ונצפות.

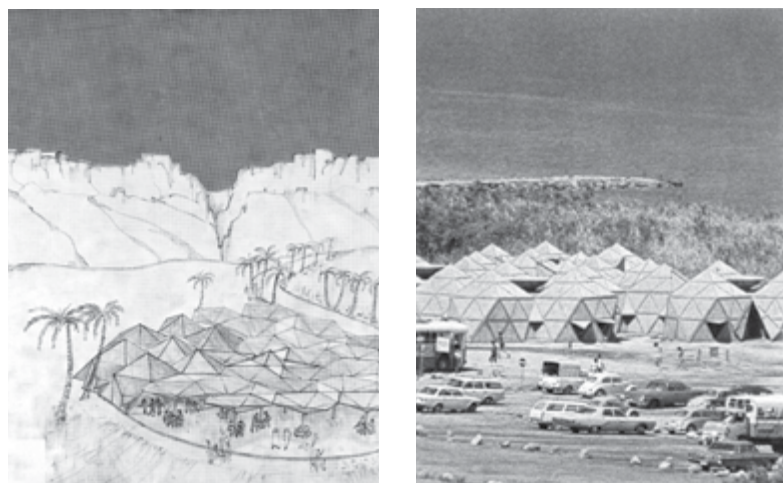
"סקר ותכנון לנוף ונופש לאתר הבניאס" (1969) הוכן כאשר ברשות שמורות הטבע, בניצוחו של יפה, הבינו את הבעיות שיתעוררו בקונפליקט שבין שמירת טבע ופיתוח נוף, ובין כוח המשיכה של אתר מים, לבין ערכים אקולוגיים וכושר נשיאה מוגבל. הבניאס היה הראשון מבין אתרי הגולן שתוכנן ע"י ישראלים, מהלך שחייב סקר עומק של מכלול ההיבטים הקשורים בפיתוח האתר: מתייעוד חברות ומיני צומח וחי, וניתוח הידרולוגי, אקלימי ואקולוגי, לפילוח סוציולוגי של ציבור המבקרים ופעילויות נופש מתאימות, ועד לניתוח צרכי תחבורה וכדאיות כלכלית.



ר' אניס, מ' בשן,
שמורת טבע
עינות צוקים
(עין פשחה),
1967

בהסתמך על הסקר, רות וצוותה הכינו תכנית ייעוד שטחים שכללה אזורי פיקניק, חניה ולינה, שבילי טיול, בריכות נוי רחצה ושכשוך, ושטחים שמורים. מרבית הרעיונות לא מומשו בשטח, אבל הליך התכנון היווה בסיס מתודי לסקרי נוף מאוחרים. הוא כלל כמה חידושים, בהם סקר מבקרים והערכת ביקוש (כמה מבקרים, אופן הגעה, זמני שהייה ועוד), ניתוח ויזואלי, ושלבויות בפיתוח.

תפיסת הנוף על רבדיו השונים - נוף כטבע, נוף כמקום מחיה (הביטאט), נוף כהיסטוריה, גיאולוגית ואנושית, נוף כבעיה, נוף כאידאולוגיה, ונוף כמקום⁽⁶⁾ - מרכזית לתפיסת עולמה של רות. הטבע, על המעיינות, הפלגים, הצמחייה והחי



שמורת טבע
עינות צוקים

שבו, היה בעיניה משאב רב ערך שיש לשמר. אבל במקביל, כך האמינה, יש לפתוח להנאת המבקרים, לטיול, רחצה, פיקניק ונופש. בהתאם, התכנית שלה יצרה היררכיה של פיתוח במתחמים השונים, משמורה סגורה, לשמורה לטיול רגלי בלבד, ולאזור אינטנסיבי הכולל חניה, מזנון, מצללות ומלתחות, וזאת תוך בדיקות אקלימיות ושימוש בזרדים וחומרי בנייה מקומיים המתאימים לאזור המדברי.

בניגוד להפרדה המקובלת בין פרקטיקה להוראה ולמחקר, במקרה של רות אלה הזינו זה את זה ושולבו זה בזה. לא בכדי מופיעה בקורות החיים שלה הקטגוריה של מחקר ופרויקטים. תכנון או עיצוב באמצעות מחקר (research by design), הזוכים היום להערכה רבה, היו הבסיס לעבודתה ובעיקר מאז חזרה לישראל

⁽⁶⁾ Meinig, D. W. *The Beholding Eye: Ten Versions of the Same Scene*. In *The Interpretation of Ordinary Landscapes: Geographical Essays*, in D. W. Meinig (ed.). New York and Oxford: Oxford University Press, 1979.

והצטרפה לסגל ההוראה והמחקר בטכניון. כך לדוגמה התוותה את תכניות שיקום המחצבות כמו זו של נטוף או מגדל צדק (אפק) על בסיס לימוד מעמיק של הסוגיה עם צוות מחקר רב תחומי בראשותה.⁽⁷⁾ בניגוד לאדריכלי נוף אחרים שפעלו בארץ בסוף שנות השישים, הייתה לרות היכרות מעמיקה עם התשתית האקדמית לעבודה, והיכולת לשתף פעולה עם חוקרים מתחומים שונים שהעשירו את נקודת מבטה וסללו את דרכה כיועצת ומתכנתת מומחית בתחומה.

חוקרת

כחוקרת רות התברכה בחושים מחודדים לזיהוי נושאים שהיו בזמנו שוליים בשיח, בעוד שהיום הם חלק בלתי נפרד ממערך ההכשרה של אדריכל נוף. לא בכדי היא נחשבת כפורצת דרך במגוון רחב של נושאים: מיצירת הנחיות לשיקום ותכנון מחצבות ודרכי נוף, לפיתוח נוף ונופש בחיק הטבע, ולעיצוב סביבות משחק וחינוך. נוסף לכך, היא עסקה במחקר היסטורי על גנים ונוף בקיבוץ, וכן תיעדה את אדריכלי הנוף הראשונים בארץ, ובפרט את תרומתן של נשים חלוצות לתרבות הגן.

במהלך הקריירה העשירה שלה פרסמה רות שני ספרים ועשרות מאמרים ודוחות מחקר. את מחקריה היא פרסמה בעברית, באנגלית ובגרמנית, בעיתונות המקצועית והפופולארית. שליטתה בשפות אלה אפשרה לה להכיר ספרות עדכנית, להגיע לחומרי מקור בארכיונים שונים ולשתף פעולה עם חוקרים מובילים בעולם. כל אלו עשו אותה לדמות מוכרת במיליה האקדמי והמקצועי בעולם.

כהיסטוריונית הצטיינה רות ביכולת אישית לקשור יחסי אמון עם אנשים שהפקידו בידיה עיזבונות משפחתיים, ובתשוקה אדירה לאיסוף חומרים ויזואליים היסטוריים, אותם סידרה באלבומי תמונות מוקפדים. הללו מהווים היום בסיס רב ערך ומקור כמעט בלעדי לכל מחקר היסטורי וביקורתי על אדריכלות הנוף בארץ.

לרות זכות ראשונים בזיהוי הגן הקיבוצי כתופעה ייחודית בקנה מידה עולמי. בשנים 1930-1950 חלה תנופה עצומה בהתיישבות הקיבוצית, נוצרו שיתופי פעולה פוריים ויצירתיים בין אדריכלים ואדריכלי נוף, ופותח הסגנון האדריכלי הגיאומטרי שאפיין את עיצוב הגן הקיבוצי בראשיתו. רות השכילה לחבור ליוסף

⁽⁷⁾ Enis, R. et al, **Quarries and the Landscape: Analysis of the Problem and Recommendations**, Min. of Development, Nature Reserves Authority and Israel Lands Administration.

בן-ערב, איש הנוי של קיבוץ כפר מסריק - אדם משכיל, רב ידע וקשרים בתנועה הקיבוצית - והשילוב של איש הנוי הקיבוצי ואשת האקדמיה הניב את הספר "גנים ונוף בקיבוץ: 60 שנות התפתחות (1910-1970)", הנחשב כאבן דרך בספרות על האדריכלות הישראלית. מאוחר יותר, יחד עם שמואל בורמיל, תורגם הספר לאנגלית והוא אחד הספרים הבודדים על מדף ספרי אדריכלות הנוף בעולם שעוסק ביצירה המקומית.⁽⁸⁾

תיעוד הגן בקיבוץ נערך במקביל לתיעוד פועלם של דור המייסדים של אדריכלות הנוף המקומית: שלמה וינברג-אורן, יוסף סגל וחיים לטה, אותם הכירה רות מקרוב.⁽⁹⁾ גם תרומתן הייחודית של הנשים לעיצוב נוף הארץ, נושא המצוי בלב העניין העכשווי של היסטוריונים באדריכלות ובאדריכלות הנוף כיום, זכה למבט מעמיק של רות.⁽¹⁰⁾

בעקבות פנייתו של פרופ' יואכים וולשקה-בולמאן מאוניברסיטת הנובר הצטרפה רות למחקר מקיף במימון משרד המדע של מדינת המחוז סקסוניה התחתונה על אודות בוגרי בית הספר המקצועי למקצועות הגנות באהלם. בית הספר הזה הכשיר מאות בוגרים, וביניהם כמאה שהגיעו לישראל החל מראשית שנות העשרים ועד למלחמת העולם השנייה. בסיוע שמואל בורמיל וקבוצת מחקר בגרמניה תועדה הפעילות החינוכית בבית הספר וקורות חייהם של אלו מהבוגרים שהגיעו לארץ ישראל.⁽¹¹⁾

לצד העניין הרב בהיסטוריה כללה עבודתה המדעית של רות גם מחקר אינטרדיסציפלינרי בסוגיות שונות של ניהול משאבי הנוף. תוך שיתוף פעולה עם תלמידי מחקר ועם חוקרים עמיתים, בעיקר מהמסלול לתכנון ערים ואזורים בטכניון, פרסמה רות שורה של מחקרים שעניינם ביקוש לנופש, שיקום נופים מופרים, יצירת סטנדרטים לשטחים פתוחים ועוד.

מחלון ביתה הצופה אל ואדי אסיף הבינה רות טוב מכולם את המשמעות של פרויקט בינוי גדול למגורים שהוצע במקום. צוות תכנון מהפקולטה לארכיטקטורה

⁽⁸⁾ Burmil, S. & Enis, R. (2001). **The Changing Landscape of a Utopia: The Landscape and Gardens of the Kibbutz-Past and Present**. Worms: Wernersche Verlagsgesellschaft.

⁽⁹⁾ Enis R. (1992). **On the Pioneering Work of Three Landscape Architects in Israel**. Landscape Journal, Vol. XI, No. 1.

⁽¹⁰⁾ Enis, R. (2001). **Zionist Pioneer Women and their Contribution to Garden Culture in Palestine, 1908-1948**. In Frauen und Hortikultur, Hg. Heide Inhetveen & Mathilde Schmitt, Hamburg: Lit Verlag, pp. 87-114.

⁽¹¹⁾ Enis, R. & Burmil, S. and Buchholz M. (1998). **Jewish Horticultural School in Ahlem and Garden Culture and Landscape Architecture in Germany and Israel**. (Research team: Enis, Burmil, Buchholz, Fuelberg-Stolberg, Schmid), Die Gartenkunst 10.2. pp.311-330.

בראשותה (בשיתוף האדריכל אריה רחמימוב, עורך הדין ג'רלד אדלר, וקבוצת סטודנטים). בדק את ההשפעות הסביבתיות של הפרויקט ובחן חלופות פיתוח (שמורת טבע, מגורים, אזור נופש וספורט). הניתוח הנופי כלל מודל וסדרת חתכים שהדגישו את הייחוד הטופוגרפי בחיפה והאירו את חשיבות שימור הוואדיות כשטחים פתוחים. הוא היה גורם מרכזי בהחלטה לביטול התכנית, ובתפיסה שהשתרשה מאז לשמירת הוואדיות בחיפה כ"אצבעות ירוקות" וכשטח ציבורי פתוח.

מורה

את הידע שרכשה במחקר ובפרקטיקה רות הביאה עמה לקורסים שלימדה. בהוראת הסטודיו בחרה במקרי בוחן אקטואליים דוגמת שיקום מחצבת נשר או דרך נוף בכרמל, ושילבה לא פעם יועצים מתחומי ידע משיקים כמו תיירות ונופש, כלכלה אורבנית ואקולוגיה של הנוף. עבור הסמינר "תיעוד ושימור גנים היסטוריים" הגדירה את המונחים "גן", "פארק", ו"אתר נוף היסטורי" ופיתחה "כרטיס אתר", תוך שהיא מעגנת את המונחים בספרות המחקר העולמית. תוצרי הסמינר כללו "כרטיס זיהוי" ובו מידע כללי על הגן ועל השימוש בו, נתונים פיזיים וסטטוטוריים (גודל, נ.צ., בעלות, ייעוד), תיאור היסטורי, חומרים ויזואליים (תצלומים, גלויות, תכניות, רישומים), ביוגרפיה של המתכנן והנחיות ראשוניות לשימור. רבים מהגנים שתועדו על ידי הסטודנטים, בהם גן השיכון בקריית מאיר וגן העצמאות בתל אביב, גן בנימין וגן אלנבי בחיפה, גן העלייה השנייה בגבעתיים, גן השושנים בירושלים וגנים בקיבוצים, עברו מאז שינויים מרחיקי לכת והתיעוד שנעשה הוא עדות יחידה למה שהיה ואיננו.⁽¹²⁾

רות לימדה קורסים באדריכלות נוף עוד בטרם הוקם המסלול לאדריכלות נוף בטכניון ועשתה נפשות למקצוע בקרב הסטודנטים לארכיטקטורה בפקולטה. היא ריכזה סביבה את המתעניינים בתחום ויחד עם ד"ר שאול עמיר, שהגיע לאחר לימודים בארה"ב, עיצבו יחדיו את תכנית הלימודים למסלול החדש. במשך שנים רבות נטלה על עצמה רות את הניהול בפועל של המסלול והעמידה דורות של אדריכלי נוף המהווים כיום את מרביתה של הקהילה המקצועית בישראל. בשנת 1996, לרגל פרישתה, התכנס בחיפה המפגש השנתי של המועצה האירופית של בתי ספר לאדריכלות נוף (ECLAS). הייתה זו מחווה של כבוד לרות ולפועלה העשיר בתחומי המחקר וההוראה לאורך השנים.

⁽¹²⁾ רות אניס ואילה משגב, תיעוד ושימור גנים ואתרי נוף היסטוריים בישראל, מרכז מחקר למורשת הארכיטקטורה בישראל, המרכז לחקר העיר והאזור, חיפה 2000.

את חשיבותה של ההוראה בחייה היא סיכמה בריאיון לעיתון הטכניון ב-1973: "אם מחברים את כל הדברים שאני עושה עכשיו, יש לי לפחות שתי משרות מלאות, ולכך יש להוסיף משפחה ובית. כבר הסכנתי עם כך שלא אוכל לעשות הכל. זו הסיבה שאני מלמדת, כדי שיהיו אחרים שימשיכו אחרי".⁽¹³⁾

במהלך השנים רות כתבה עשרות מאמרים, פיתחה תכנית לימודים, הנחתה סטודנטים לתארים מתקדמים, ניהלה את המסלול לאדריכלות נוף, והייתה פעילה בפורומים ציבוריים. גם לאחר שפרשה לגמלאות היא המשיכה לאסוף, לקטלג, לתעד, לסקור, לקרוא, להיות מעורבת. רות היא מבקרת שקדנית בספריית הפקולטה, מאוינה קשובה להרצאות, להגשות, למוזיקה, לסיורים, ובעצם לכל דבר והתרחשות, בסקרנות של עלומים, בנינוחות של שיבה, בהודיה על היש.

⁽¹³⁾ Technion, winter 1973.